

AC2401 E

HU

Felhasználói kézikönyv



Modell: AC2401 E

Dátum: 2023. 12. 8.
Verzió: v1.0

EUROM[®]
POWERFUL PRODUCTS SINCE 1974

Ez a Yebi készülék csak lakókocsikban és lakóautókban használható.

Modell:	Termék kód:
AC2401 E	382501

Kötelező figyelmeztetés

Kérjük, olvassa el és értse meg ezeket a biztonsági utasításokat. A nem megfelelő használat sérülést okozhat, és érvénytelenítheti az EUROM-garanciát.

- Használat előtt figyelmesen olvassa el az összes biztonsági utasítást, és őrizze meg későbbi használatra.
- Ezt a készüléket 8 évesnél idősebb gyermekek, valamint csökkent fizikai, érzékszervi vagy szellemi képességekkel rendelkező, illetve tapasztalattal és tudással nem rendelkező személyek használhatják, ha felügyelet alatt állnak, vagy ha kioktatták őket a készülék biztonságos használatára, és megértik az ezzel járó veszélyeket. Gyermekek nem játszhatnak a készülékkel. A tisztítást és a felhasználói karbantartást gyermekek nem végezhetik felügyelet nélkül.
- Ha a tápkábel megsérült, a veszély elkerülése érdekében a gyártónak, annak szervizképviselőének vagy hasonlóan képzett személynek ki kell cserélnie.
- A készüléket a nemzeti elektromos előírásoknak megfelelően kell telepíteni.
- Ez a készülék csak lakókocsikban és lakóautókban használható. Soha ne használja lakókocsikon és lakóautókon kívül más környezetben.

További figyelmeztetések az R290 hűtőközzel rendelkező készülékekhez



FIGYELEM

Az R290 hűtőközeg gyúlékony: tűzveszélyes.

- Az R290 hűtőközeg megfelel az európai környezetvédelmi irányelveknek. Ez a készülék körülbelül 80 g R290 hűtőközeget tartalmaz.
- Ne használjon semmilyen más eszközt a leolvasztási folyamat felgyorsítására vagy a készülék tisztítására, mint amit a gyártó javasol.
- A készüléket olyan helyiségben kell tárolni, ahol nincs aktív gyújtóforrás (például nyílt láng, bekapcsolt gázkészülék vagy elektromos fűtőtest).
- Ne szúrja ki vagy égesse el.
- Ne szúrja ki a hűtőkör egyik részét és ne gyújtsa meg a készüléket.
- Ne feledje, hogy a hűtőközegeknek nincs érezhető szaga – előfordulhat, hogy a gázszivárgás nem érezhető!
- A készüléket legalább 4 m² alapterületű helyiségben kell felszerelni, üzemeltetni és tárolni.
- Mindig biztosítson megfelelő szellőzést abban a helyiségben, ahol a készüléket felszerelik, üzemeltetik és tárolják.
- A berendezést úgy kell felszerelni, üzemeltetni és tárolni, hogy biztosítva legyen a mechanikai sérülések elleni védelem. Különös figyelmet kell fordítani a beltéri és kültéri egységek közötti hűtőközegtömlőre.
- A hűtőkörön dolgozó személyeknek megfelelő képzéssel kell rendelkezniük, amely megerősíti, hogy a szakterületen elismert szakmai megítélésnek megfelelően képesek a hűtőközegekkel való munkavégzésre.
- A javításokat a berendezés gyártójának ajánlásai szerint kell elvégezni. A más szakképzett személyek közreműködését igénylő karbantartásokat és javításokat gyúlékony hűtőközeg-szakértő felügyelete mellett kell elvégezni.

Mivel ez a berendezés R290 hűtőközeget használ, kérésre szerviz- és üzemeltetési kézikönyv is rendelkezésre áll. A végfelhasználóknak szigorúan tilos saját maguk utántölteni a hűtőközeget.

Általános biztonsági utasítások



FIGYELMEZTETÉS

- Ne engedje, hogy víz érintkezzen a készülékkel, vagy ne kerüljön bele.
- Ne merítse a készülék egyetlen részét sem vízbe vagy más folyadékba.
- Soha ne dugja be ujjait vagy más tárgyat a készülék nyílásaiba.
- Ne tegye ki a készüléket erős vibrációnak vagy mechanikai igénybevételnek.



FIGYELEM

Ügyeljen arra, hogy a készülék mindig függőleges helyzetben legyen. Ha a készülék vagy annak egy része vízszintesen feküdt, várjon 2 órát, mielőtt használná.



FIGYELEM

Ne takarja le a készüléket használat közben vagy használat közben. A tűzveszély csökkentése érdekében tartsa a szöveteket, függönyöket, sátorponyvákat és egyéb gyúlékony anyagokat legalább 50 centiméter távolságra a készüléktől.

Biztonság működés közben



FIGYELMEZTETÉS

Ne használja a készüléket:

- fekve, megdőntve, ferdén vagy átlósan akasztva;
- ha valamelyik alkatrész szennyezett vagy nedves;
- ha szokatlan hangot, szagot vagy füstöt bocsát ki;
- vízforrások, például mosdó, zuhanyzó vagy úszómedence közelében;
- esőben (a kültéri egység percenként akár 10 liter vizet is kibír);
- hosszú ideig tartó közvetlen napsugárzásnak kitéve;
- poros vagy piszkos környezetben, például építkezésen;
- gyúlékony anyagok, folyadékok vagy gőzök, például rovarölő spray-k, olajspray-k, gálpalackok vagy gáztöltők közelében;
- hőforrás vagy nyílt láng közelében;
- bármilyen eszközzel, amely automatikusan bekapcsolja a légkondicionálót, például időzítővel, fényerő-szabályozóval vagy hasonló eszközzel.

Ha a készülék, a tápkábel vagy a csatlakozó megsérül, vagy nem működik megfelelően, azonnal hagyja abba a használatát, és húzza ki a konnektorból.



FIGYELMEZTETÉS

A beltéri egység nincs védve a nedvességtől és a víztől. Soha ne használja a beltéri egységet nedves vagy nedves környezetben.



FIGYELEM

Ez a légkondicionáló kondenzvizet termel. Ez a víz közvetlenül a kültéri egység aljáról kerül leeresztésre. Győződjön meg arról, hogy a kültéri egység a szabadban van, és a víz biztonságosan levezethető anélkül, hogy más tárgyakat károsítaná.

Garancia

Az EUROM 24 hónapos garanciát vállal erre a készülékre a vásárlás dátumától számítva. A garancia nem vonatkozik a normál használatból eredő kopásra. A garancia érvényét veszti, ha a hibát a készülék nem szándékos vagy gondatlan használata okozta. A gyártó, az importőr és a szállító nem vállal felelősséget a hibás bekötésekért.

Bevezetés

Köszönjük, hogy ezt az EUROM készüléket választotta. Minőségi készüléket vásárolt, amely sok éven át élvezni fogja. A berendezés körültekintő és körültekintő használata csökkenti a személyi sérülések vagy az anyagi károk kockázatát.



FIGYELEM

Fontos, hogy a készülék összeszerelése, üzembe helyezése és használata előtt elolvassa és megértse ezt a használati útmutatót.

Ez a kézikönyv leírja a készülék helyes és biztonságos használatát. Őrizze meg ezt a kézikönyvet későbbi használatra. A kézikönyv a készülék elengedhetetlen része, továbbértékesítés vagy csere esetén át kell adni az új tulajdonosnak. Ez a kézikönyv a legnagyobb gondossággal készült. Fenntartjuk azonban a jogot, hogy ezt a kézikönyvet bármikor javítsuk és módosítsuk. A felhasznált képek változhatnak.

Ebben a kézikönyvben a következő szimbólumok és kifejezések figyelmeztetik az olvasót a biztonsági kérdésekre és fontos információkra:



FIGYELMEZTETÉS

Veszélyes helyzetet jelez, amely a biztonsági utasítások be nem tartása esetén a kezelő vagy a közelben tartózkodók sérülését, a termék vagy a környezet kisebb és/vagy mérsékelt károsodását okozhatja.



FIGYELEM

Veszélyes helyzetet jelez, amely a biztonsági utasítások be nem tartása esetén a termék vagy a környezet kisebb és/vagy mérsékelt károsodását okozhatja.

Azonosítás



17. ábra.

Műszaki adatok

Írja be	AC2401 E
Beltéri egység termék mérete	395 x 360 x 185 mm
Termékméret kültéri egység	440 x 380 x 200 mm
Súly	22,5 kg
Feszültség	220-240V~ / 50Hz
Energiafogyasztás	460W
Jelenlegi fogyasztásYeba	2A
Hűtési kapacitás	674 W (2300 BTU)
Hűtőfolyadék	R290 (80 g)
Kompresszor típusa	Forgó
Levegő kimenet	100/200 m ₃ /h
Üzemi hőmérséklet	16-43 °C

Írja be	AC2401 E
Kültéri egység védelmi szintje	IP24
Beltéri egység védelmi szintje	IP20
Védelmi osztály	I. osztály

Leírás

Ez az EUROM készülék egy könnyen használható hordozható lakókocsi klímaberendezés, csak lakókocsikban használható. A készülék folyamatos hűtést biztosít és kondenzvizet termel.

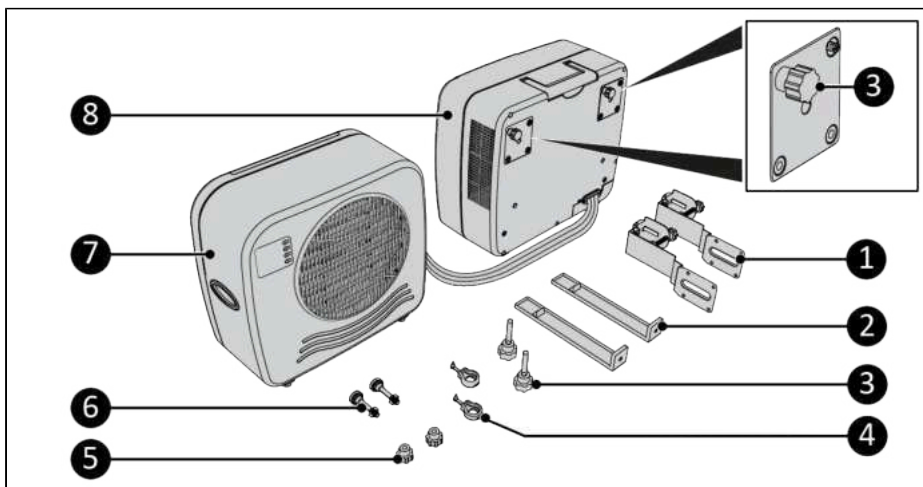
Kicsomagolás



FIGYELMEZTETÉS

A műanyag zacskók veszélyesek lehetnek. A veszély elkerülése érdekében Kérjük, tartsa ezt a táskát csecsemőktől és gyermekektől távol.

A készülék egy dobozba van csomagolva. Távolítson el minden csomagolóanyagot, és ellenőrizze, hogy a készülék nem sérült-e. Ha a készülék megsérült, ne használja, hanem mindig forduljon a szállítójához. Őrizze meg a csomagolást a biztonságos tárolás és szállítás érdekében.

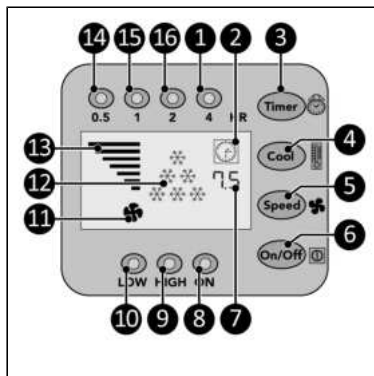


18. ábra.

C.	Leírás	C.	Leírás
1	Lakókocsi alsó állványok	5	Csavaros kupakok
2	Lakókocsi felső állványok	6	Távtartó a csavarok beállításához
3	Csavaros kupakok (4x)	7	Beltéri egység
4	Gumi horgok	8	Kültéri egység

Vezérlőpult és LED kijelző

1. Javallat 4 óra
2. Órajelzés
3. Időzítő gomb
4. Hűtés gomb
5. Sebesség gomb
6. BE/KI gomb
7. Időjelzés
8. Tápellátás jelzése
9. Magas jelzés
10. Alacsony fordulatszám jelzése
11. Nagy sebesség kijelzés
12. Hűtési szint jelzése
13. Sebességjelző
14. Javallat 0,5 óra
15. Javallat 1 óra
16. Javallat 2 óra



19. ábra.

Szállítás és tárolás



FIGYELEM

Lakókocsi vagy lakóautó szállításakor ne hagyja lógva a készüléket.

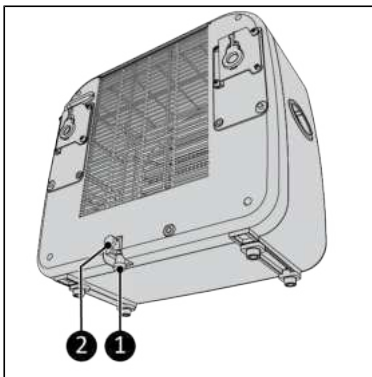


FIGYELEM

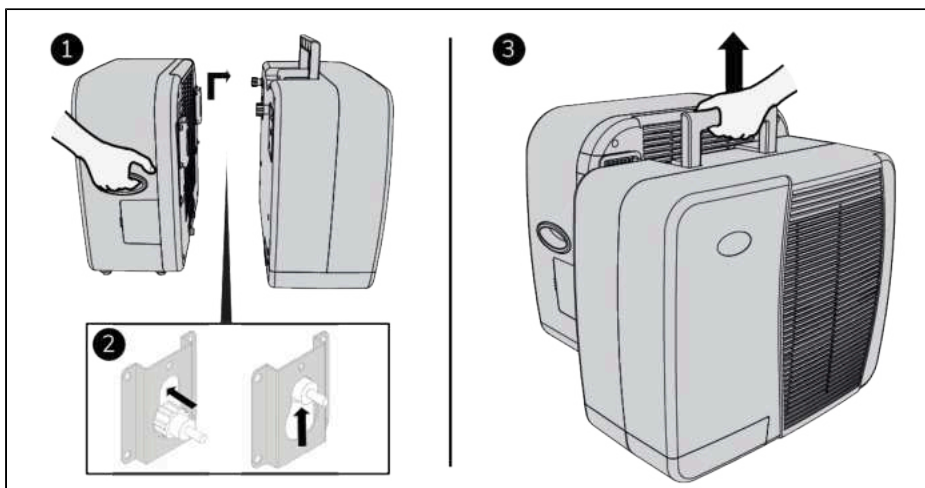
A beltéri egység áthelyezése előtt először engedje le a vizet a két zárókupak egyikének eltávolításával.

- Tárolás előtt tisztítsa meg a készüléket.
- A készüléket függőleges helyzetben szállítsa.
- A készüléket függőleges helyzetben, vízálló csomagolásában, hűvös, száraz és pormentes helyen tárolja.

1. Vegye le a két kupak egyikét (20. ábra, poz. 1 vagy poz. 2).
2. Engedje le a vizet a beltéri egységből.
3. Helyezze vissza az eltávolított tömítősapkát.
4. Győződjön meg arról, hogy kettő van felszerelve a beltéri egységre és csavaros kupakokat.
5. Akassza fel a beltéri egységet a kültéri egységre az egyszerű szállítás érdekében (21. ábra).



20. ábra.



21. ábra.

Telepítés



FIGYELMEZTETÉS

Ne csatlakoztassa a készüléket az aljzatba, amíg a készüléket megfelelően fel nem szerelte. Ne használjon hosszabbító kábelt; Ez túlmelegedést és tüzet okozhat. Ha elkerülhetetlen a hosszabbító kábel használata, győződjön meg arról, hogy az sértetlen és földelt. Használjon legalább 500 W névleges teljesítményű hosszabbítót. A túlmelegedés elkerülése érdekében mindig teljesen tekerje le a hosszabbítót.



FIGYELEM

Győződjön meg arról, hogy a hálózati feszültség megegyezik a készülék adattábláján feltüntetett feszültséggel. Minden elektromos csatlakozásnak mindig száraznak kell lennie.

Telepítési videó

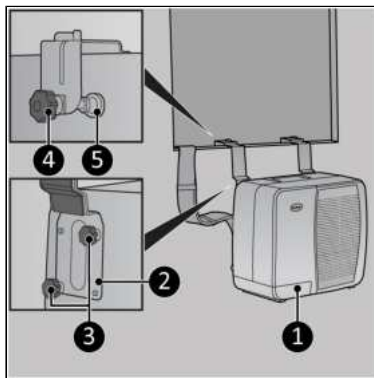
1. Olvassa be a QR-kódot (22. ábra) a videó megnyitásához. Ez a videó az eszköz telepítését mutatja be.



22. ábra.

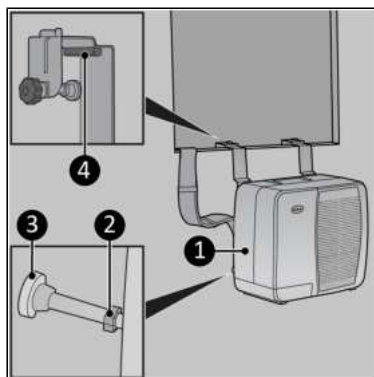
A kültéri egység felszerelése

1. Rögzítse az alsó lakókocsi konzolokat (23. ábra, poz. 2) kültéri használatra egység (23. ábra, poz. 1) a tartón lévő két csavaros kupak meghúzásával (23. ábra, poz. 3).
2. Zárja be a kültéri egységet (23. ábra, poz. 1) be
A kívánt ablak után győződjön meg arról, hogy a beltéri egység biztonságosan van elhelyezve az asztalon vagy a kanapén.
3. Húzza meg a beállító csavart (23. ábra, poz. 4) a konzolon. Győződjön meg róla lökhárító (23. ábra, poz. 5) függőlegesen van elhelyezve.



23. ábra.

4. Ha szükséges, használja a kivehető blokk (24. ábra, poz. 4) vékony falakra vagy ablakkeretekre.
5. Győződjön meg arról, hogy a kültéri egység (24. ábra, poz.1) vízszintesen lóg az anya meghúzásával (24. ábra, pozíció. 2) az állítócsavar távtartó betétén. Győződjön meg a lökhárítóról (24. ábra, poz. 3) függőlegesen van elhelyezve.



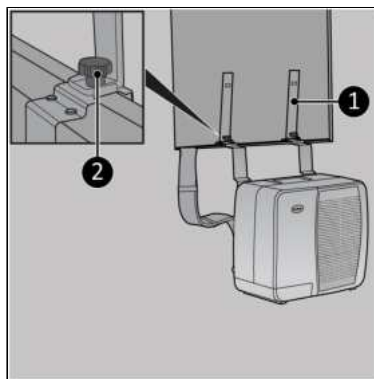
24. ábra.

Beltéri egység beépítése

A beltéri egység fix asztalra, vagy tartókonzolokra zárva is elhelyezhető.

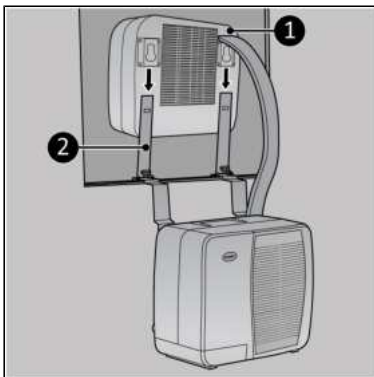
Tartókonzolok (opcionális)

1. Rögzítse a felső lakókocsi-tartókat (25. ábra, pozíció. 1) a lakókocsi alsó tartóelemeihez úgy, hogy meghúzza a csavaros kupakot a konzolon (25. ábra, poz. 2).



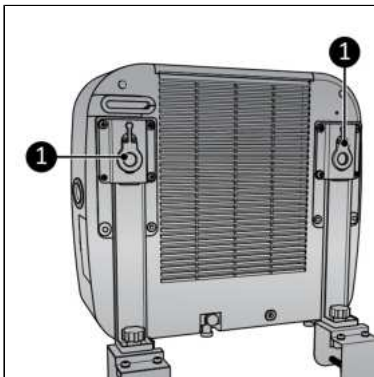
25. ábra.

2. Csúsztassa a beltéri egységet a lakókocsi felső tartójára (26. ábra, poz. 2).
3. Az eszköz eltávolításához emelje fel, és csúsztassa az ellenkező irányba.



26. ábra.

gumi kampók (27. ábra, poz. 1) a felső lakókocsi tartóelemek a beltéri egységre való felszerelésére használható.



27. ábra.

Művelet

FIGYELMEZTETÉS



Minden használat előtt győződjön meg arról, hogy:

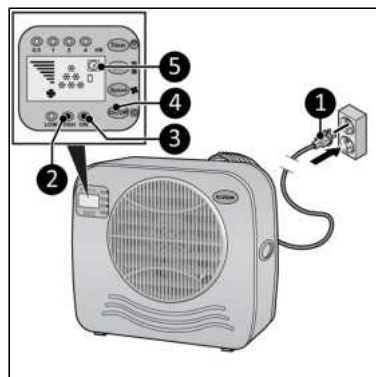
- A beltéri egység mindkét tömítőfedele fel van szerelve (20. ábra, poz. 1. és 2.); "száraz kézzel kezeli a készüléket;
- A készülék tiszta és száraz;
- A készülék nem sérült;
- a készülék nincs letakarva vagy blokkolva;
- A készülék vízszintesen biztonságosan áll vagy lóg.



FIGYELEM

A berendezés maximum 42°C környezeti hőmérsékleten működik nagy sebességnél és maximum 38°C-on alacsony sebességnél.

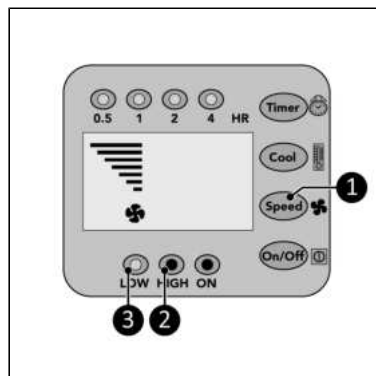
1. Győződjön meg arról, hogy a készülék megfelelően van felszerelve.
2. Dugja be a hálózati csatlakozót (28. ábra, 1) egy könnyen hozzáférhető földelt aljzatba hozzáférhető. Használjon földelt, legalább 460 W névleges teljesítményű aljzatot.
3. Három sípszó hallatszik, jelezve, hogy a készülék készen áll a használatra.
Nyomja meg az ON/OFF gombot (28. ábra, 4. pozíció, teljesítményjelző (28. ábra, poz. 3) és magas jelző (28. ábra, poz. 2) világít. A kijelzőn megjelenik az időjelző és 6 hűtésjelző (28. ábra, poz. 5). A készülék most nagy kapacitással működik.



28. ábra.

Sebesség beállítása

1. Nyomja meg a Sebesség (29. ábra, poz. 1) állítsa be többször a kívánt sebességet:
Magas: magas jelző (29. ábra, pozíció. 2) világít, és a sebességdiagramon 7 sáv jelenik meg.
° Alacsony: alacsony szintjelző (29. ábra, poz. 3) kigyullad, és a sebességdiagramon a 4 látható ágynemű



29. ábra.

Hűvös beállítás

1. Nyomja meg a Cool gombot (30. ábra, poz. 1)

ismételten a kívánt környezeti hőmérséklet

beállításához:

28 °C, 1 jelzés jelenik meg a kijelzőn

hűtés (30. ábra, poz. 3).

25 °C, 2 jelzés jelenik meg a kijelzőn

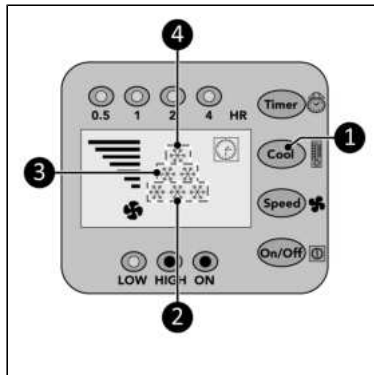
hűtés (30. ábra, poz. 3).

22 °C, 3 jelzés jelenik meg a kijelzőn

hűtés (30. ábra, poz. 2).

<22 °C, 6 jelzés jelenik meg a kijelzőn

hűtés (30. ábra, poz. 2., 3. és 4.).



30. ábra.

Időzítő

A beállított visszaszámlálási idő végén a készülék automatikusan kikapcsol.

1. Nyomja meg az időzítő gombot (31. ábra, poz.

1) ismétlje meg a visszaszámlálás elindításához:

0,5 óra: 0,5 óra jelző (

31. ábra, poz. 2) világít;

1 óra: 1 óra jelző (

31. ábra, poz. 3) világít;

2 óra: 2 óra jelző (Kép

31, poz. 4) világít;

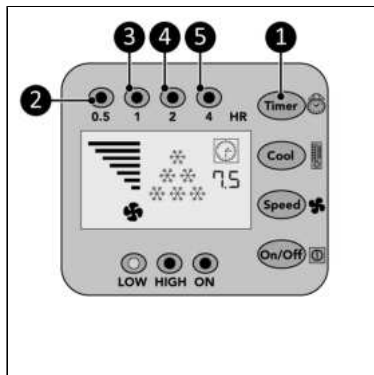
4 óra: 4 óra jelző (Kép

31, poz. 5) világít;

7,5 óra: indikátor 0,5 óra, jelző 1

óra, 2 óra jelző és 4 óra jelző (31. ábra,

poz. 2, 3, 4 és 5) világít.



Kondenzvíz elvezetés

Automatikusan

Amint a kondenzvíz a beltéri egység gyűjtőtálcájában eléri a meghatározott szintet (0,8 liter), a szivattyú automatikusan elvezeti a kondenzátorba a kültéri egységben. A kültéri egységben a víz részben elpárolog a meleg levegő elvezetésével. A fennmaradó víz az alsó részen lévő lefolyócsövön keresztül távozik.

Kézi

Automatikus leeresztési hiba esetén 20 másodperces riasztás hallható, és a készülék kikapcsol. A vizet kézzel kell eltávolítani.

1. Húzza ki a dugót a beltéri egység alján.
2. Csatlakoztassa a mellékelt leeresztő tömlőt a beltéri egység aljához, lásd 20. ábra.
3. Kapcsolja be újra a készüléket. A készülék hibásan is ideiglenesen használható. szivattyú.

Klíma tesztelése

- 1.Kapcsolja be a lakókocsi légkondicionálóját.
2. Állítsa be a Cool (Hűtés) beállítást: <22°C, 6 hűtésjelző jelenik meg a kijelzőn.
- 3.Hagyja húlni a légkondicionálót 15 percig.
- 4.Tartsa lenyomva a Cool (Hűtés) gombot, és a kijelzőn megjelenik a hideg kimeneti hőmérséklet hőmérséklete.
5. Engedje el a Hűtés gombot, a befűjt levegő hőmérséklete 5 másodpercre megjelenik.
6. 5 másodperc elteltével a kijelző visszatér a normál működéshez.

Ha a befűvott és az elszívott levegő közötti különbség legalább 10 °C, a légkondicionáló működése megfelelő.

Kompresszor védelmi funkció

A kompresszorvédelmi funkció 5 perces késleltetést biztosít a kompresszor számára a berendezés védelme érdekében.

A működés befejezése után



FIGYELEM

Ne használja a tápkábelt a készülék kihúzására vagy hordozására. Ne tekerje túl szorosan a tápkábelt vagy éles sarkok mögé. Ne tekerje a tápkábelt a készülék köré.

1. Győződjön meg arról, hogy a készülék ki van kapcsolva, és ki van húzva.
2. Hagyja kihűlni a készüléket, mielőtt hozzáér.
3. Tekerje fel a tápkábelt.
4. Engedje le a vizet a beltéri egységből (20. ábra).

Karbantartás



FIGYELMEZTETÉS

Ne végezzen semmilyen javítást vagy módosítást ezen a készüléken.

A karbantartást és a javítást egy hivatalos EUROM szakembernek kell elvégeznie. Ha a tápkábel és/vagy a csatlakozódugó megsérül, a veszély elkerülése érdekében azokat a gyártónak vagy szervizképvisletének, vagy hasonlóan képzett személynek kell kicserélnie.

Tisztítás

FIGYELEM



Ne használja:

- huzalvágók;
- kemény kefék;
- gyúlékony, agresszív vagy vegyi anyagok tisztítószerek.

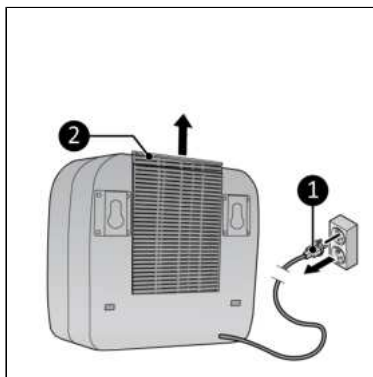
Akadályozza meg, hogy víz kerüljön a készülékbe. Ne merítse a készülék egyetlen részét sem vízbe vagy más folyadékba.

A készüléket minden használat után és tárolás előtt javasolt megtisztítani.

1. Győződjön meg arról, hogy a készülék ki van kapcsolva, és ki van húzva.
2. Óvatosan porszívózza fel az összes nyílást, hogy eltávolítsa a port és a törmelékét.
3. Törölje le a készüléket nedves, tiszta, puha, szőszmentes ruhával vagy puha kefével.
4. Használat és tárolás előtt hagyja teljesen megszáradni a készüléket.

Szűrőtisztítás

1. Győződjön meg arról, hogy:
Ca készülék ki van kapcsolva; Ca dugó ki van húzva (32. ábra, pozíció. 1) az aljzatból.
2. Húzza fel a keretet (32. ábra, poz. 2) és távolítsa el a szűrőt.
3. Óvatosan porszívózza ki a szűrőt.
4. A szűrőt tiszta vízzel lehet tisztítani.
5. Hagyja teljesen megszáradni a szűrőt, mielőtt visszahelyezi.



32. ábra.

Ártalmatlanítás



Ez a jelölés azt jelzi, hogy ezt a terméket nem szabad más háztartási hulladékkal együtt kidobni az EU egész területén. Az ellenőrizetlen hulladéklerakásból adódó esetleges környezeti vagy emberi egészségi károk elkerülése érdekében felelősségteljesen hasznosítsa újra az anyagi erőforrások fenntartható újrafelhasználásának elősegítése érdekében. A használt berendezés visszaküldéséhez használja a visszaküldési és begyűjtési rendszert, vagy lépjen kapcsolatba azzal a kereskedővel, akitől a terméket vásárolta. Ezt a terméket környezetbarát újrahasznosítás céljából átvehetik.