

Polar 12C-16CH

Felhasználói kézikönyv



Modell: Polar 12C- 16CH
Termékkód: 382419 (12C)
382426 (16CH)

Dátum: 2021.01.13.
Verzió: v1.0

EUROM[®]
POWERFUL PRODUCTS SINCE 1974

Köszönjük, hogy ezt az EUROM készüléket választotta. Minőségi készüléket vásárolt, amely sok éven át élvezni fogja. A berendezés körültekintő és körültekintő használata csökkenti a személyi sérülések vagy az anyagi károk kockázatát.



FIGYELEM

Fontos, hogy a telepítés előtt elolvassa és megértse ezt a kézikönyvet.

Bevezetés

Ez a kézikönyv leírja a készülék helyes és biztonságos használatát. Őrizze meg ezt a kézikönyvet későbbi használatra. A kézikönyv a készülék elengedhetetlen része, továbbértékesítés vagy csere esetén át kell adni az új tulajdonosnak. Ez a kézikönyv a legnagyobb gondossággal készült. Fenntartjuk azonban a jogot, hogy ezt a kézikönyvet bármikor javítsuk és módosítsuk. A felhasznált képek változhatnak.

Ebben a kézikönyvben a következő szimbólumok és kifejezések figyelmeztetik az olvasót a biztonsági kérdésekre és fontos információkra:



FIGYELMEZTETÉS

Veszélyes helyzetet jelez, amely a biztonsági utasítások be nem tartása esetén a kezelő vagy a közelben tartózkodók sérülését, a termék vagy a környezet kisebb és/vagy mérsékelt károsodását okozhatja.



FIGYELEM

Veszélyes helyzetet jelez, amely a biztonsági utasítások be nem tartása esetén a termék vagy a környezet kisebb és/ vagy mérsékelt károsodását okozhatja.

Garancia

A garancia nem vonatkozik a normál használatból eredő kopásra. A garancia érvényét veszti, ha a hibát a készülék nem szándékos vagy gondatlan használata okozta. A gyártó, az importőr és a szállító nem vállal felelősséget a hibás bekötésekért.

EURO

ERŐS TERMÉKEK 1974 ÓTA

Polar 12C

Cikkszám 382419





Batch			*****
Hűtési kapacitás			12000 Btu/h
Fűtési teljesítmény			— —
Hűtőközeg			R290/240 g
Megengedett túlzás üzemi nyomás			Kimenet 0,7 Mpa
			Bemenet (szívás) 3,2 MPa
Maximális megengedett nyomás			Kimenet 0,7 MPa
			Bemenet (szívás) 3,2 MPa
Súly			31 kg
Névleges feszültség			220-240 V
Névleges frekvencia			50 Hz
STANDARD KÖRÜLMÉNYEK	Jelenlegi	Hűtés	5.9 A
		Fűtés	— —
	Bemenet	Hűtés	1337 W
		Fűtés	—
Névleges áram		Hűtés	5.9A
		Fűtés	— —
Névleges bemenet		Hűtés	1337 W
		Fűtés	— —
Ellenállási osztály			IPX1
Méretek (mm)			W353xH762xM470
Nyomás zajszint			56 dB(A)
Teljesítmény zajszint			65 dB(A)



EURO

ERŐS TERMÉKEK 1974 ÓTA

Polar 16C
Cikkszám 382426

Batch			*****
Hűtési kapacitás			16000 Btu/h
Fűtési teljesítmény			11200 Btu/h
Hűtőközeg			R290/265 g
Megengedett túlzás üzemi nyomás			Kimenet 0,7 Mpa
			Bemenet (szívás) 3,2 MPa
Maximális megengedett nyomás			Kimenet 0,7 MPa
			Bemenet (szívás) 3,2 MPa
Súly			32 kg
Névleges feszültség			220-240 V
Névleges frekvencia			50 Hz
STANDARD KÖRÜLMÉNYEK	Jelenlegi	Hűtés	7,5 A
		Fűtés	5,7 A
	Bemenet	Hűtés	1712 W
		Fűtés	1300 W
Névleges áram		Hűtés	7,5 A
		Fűtés	5,7 A
Névleges bemenet		Hűtés	1712 W
		Fűtés	1300 W
Ellenállási osztály			IPX1
Méretek (mm)			W353xH762xM470
Nyomás zajszint			61 dB(A)
Teljesítmény zajszint			65 dB(A)
<div></div>			

Műszaki adatok

Írja be	Polar 12C	Polar 16CH
Termék mérete	353 x 470 x 762 mm	353 x 470 x 762 mm
Súly	31 kg	32 kg
Feszültség	220-240V/50Hz	220-240V/50Hz
Áramfelvétel:	1337 W	1300 W (fűtés) 1300 W (fűtés)
Jelenlegi fogyasztás:	5.9 A	7,5 A (hűtés) 5,7A (fűtés)
Fűtési teljesítmény	X	3280 W (11200 Btu)
Hűtési kapacitás:	3520 W (12000 Btu)	4689 W (16000 Btu)
Hűtőfolyadék:	R290 (240 g)	R290 (265 g)
Légáramlás	330/360/400 m³/h	370/410/450 m³/h
Lefolyó méret cső:	Ø 150 x 1600 mm	150 x 1600 mm
Biztosíték	Robbanásbiztos kerámia biztosíték F/T 250 V AC, 2/3.15 A	Robbanásbiztos kerámia biztosíték F/T 250 V AC, 2/3, 15 A
Üzemi hőmérséklet:	16-35 °C	5-35 °C
Védelmi szint:	IPX1	IPX1
Zajszint:	Nyomásszint: 56 dB(A) Teljesítményszint: 65 dB(A)	Nyomásszint 61 dB(A) Teljesítményszint 65 dB(A)

Maximális használat

A légkondicionáló által lehűthető maximális terület több tényezőtől függ:

- külső hőmérséklet;
- ablakok száma és/vagy mérete;
- lapos tető;
- a környező emberek;
- elektromos berendezések a közelben.

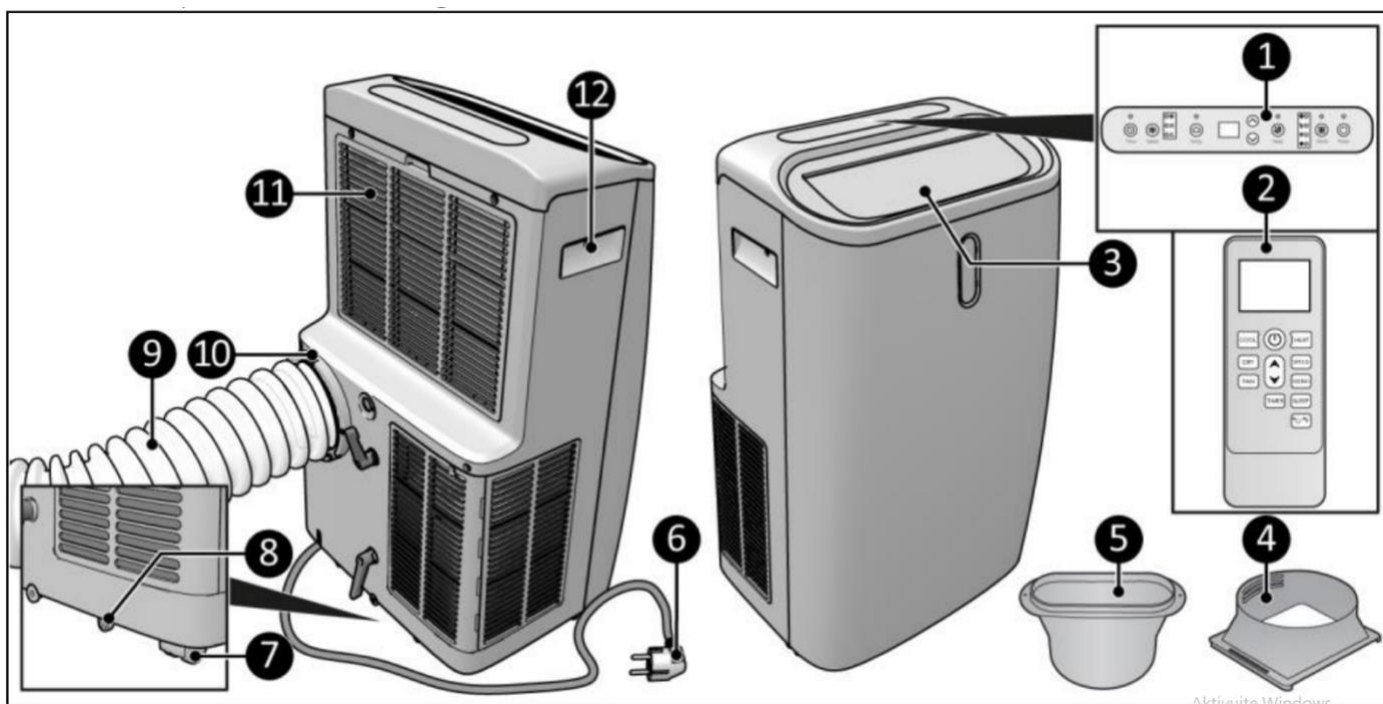
Ha ezek a tényezők kisebb mértékben vannak jelen (ún. alacsony hőterhelés), akkor a készülék nagyobb területet tud hűteni, mint ha ezek a tényezők nagyobb mértékben jelen vannak (ún. nagy hőterhelések).

	Polar 12C	Polar 16CH
Alacsony hőterhelés	38 m ₂ / 105 m ₃	50 m ₂ / 140 m ₃
Magas hőterhelések	24 m ₂ / 66 m ₃	32 m ₂ / 90 m ₃

Leírás

A Polar egy könnyen használható hordozható klímaberendezés, kizárólag otthoni beltéri használatra (3. ábra).

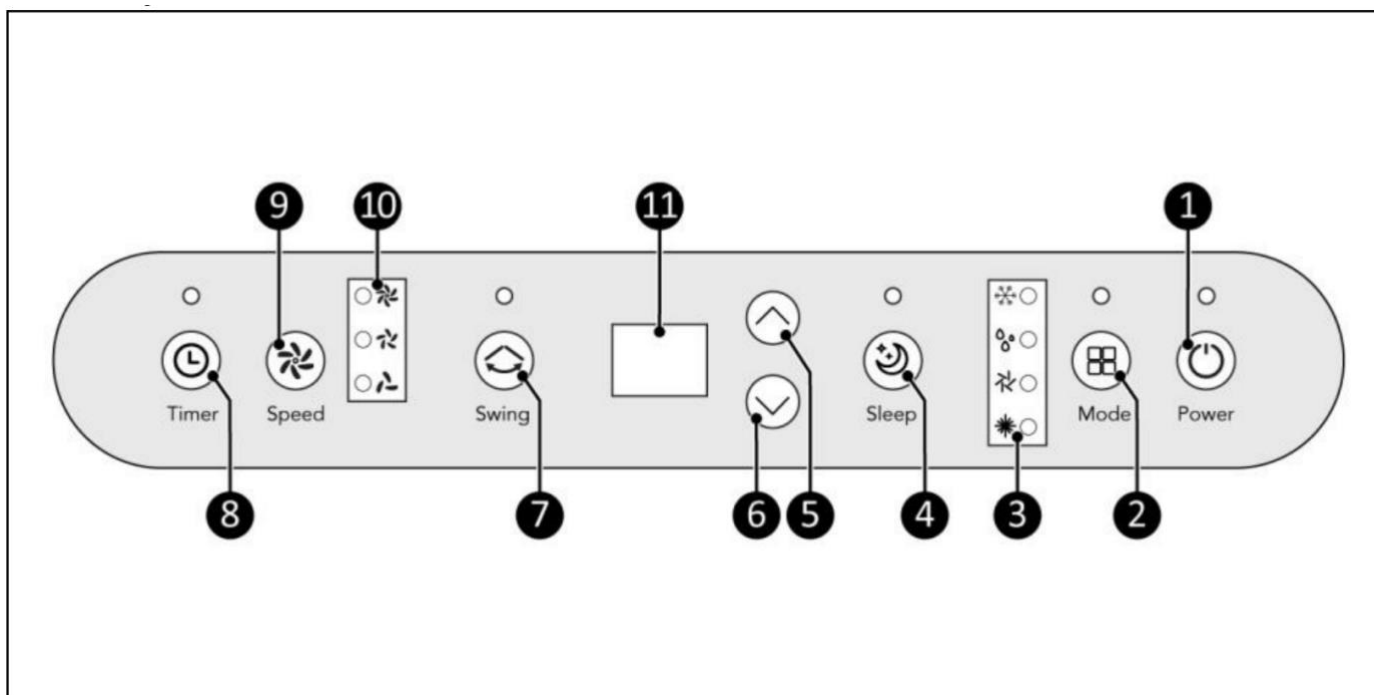
A készülék biztosítja a folyamatos hűtést és automatikusan elvezeti a kondenzvizet. A Polar 16CH fűtési funkciót biztosít.



3. ábra

- | | |
|------------------------------|--------------------------------|
| 1. Vezérlőpult | 7. Kerekek |
| 2. Távirányító | 8. Vízkivezetési pont |
| 3. Levegő kivezető rács | 9. Forró levegő kivezető tömlő |
| 4. Tömlőcsatlakozó | 10. Forró levegő kimenet |
| 5. Ablakkészlet csatlakozója | 11. Légbeszívó rács |
| 6. Tápcsatlakozó | 12. Fogantyú |

Vezérlőpult

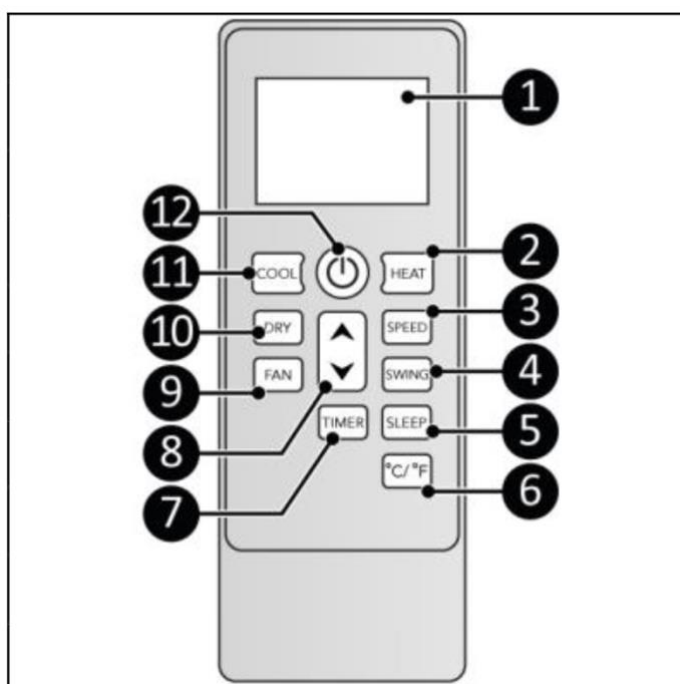


4. ábra

- | | |
|--------------------|-------------------|
| 1. ON/OFF gomb | 7. Döntés gomb |
| 2. Üzem mód gomb | 8. Időzítő gomb |
| 3. Üzem mód jelzés | 9. Sebesség gomb |
| 4. Alvó gomb | 10. Sebességjelző |
| 5. Fel gomb | 11. Kijelző |
| 6. Le gomb | |

Távírányító

1. Kijelző
2. Fűtés gomb
3. Sebesség gomb
4. Döntés gomb
5. Alvó gomb
6. Hőmérsékletjelző gomb
7. Időzítő gomb
8. Fel és le gomb
9. Ventilátor gomb
10. Párátlanító gomb
11. Hűtés gomb
12. BE/KI gomb



5. ábra

* Az elemeket nem tartalmazza.

Biztonság

Kérjük, olvassa el és értse meg ezeket a biztonsági utasításokat. A helytelen használat sérülést okozhat, és érvénytelenítheti az EUROM garanciát.

Ez a készülék nem alkalmas fizikai, érzékszervi vagy szellemi fogyatékkal élő személyek, ill tapasztalat és tudás hiánya (beleértve a gyerekeket is). Tartsa távol a készüléket gyermekektől, szakképzetlen személyektől és háziállatoktól. Soha ne hagyja felügyelet nélkül a készüléket, amikor az készenléti módban van.

A készülék túlmelegedés elleni védelemmel van ellátva, amely belső túlmelegedés esetén automatikusan kikapcsolja. Húzza ki a készüléket a konnektorból, távolítsa el a túlmelegedés forrását, és hagyja kihűlni a készüléket, mielőtt a szokásos módon használná. Ne használja a készüléket, ha nem találta a túlmelegedés forrását, vagy ha a probléma továbbra is fennáll, mindig forduljon a szállítóhoz.

Általános biztonsági utasítások



FIGYELMEZTETÉS

Ez a készülék R290 gyúlékony propán hűtőközeggel van feltöltve. Ha az R290 szivárog vagy gyújtóforrásnak van kitéve, tűzveszély áll fenn. Győződjön meg arról, hogy a berendezés nem sérült, a szivárgást nehéz észlelni, mert az R290 szagtalan és nehezebb a levegőnél. Ha szivárgást észlel, azonnal evakuálja a közelben tartózkodó összes személyt, szellőztesse ki a területet, és lépjen kapcsolatba a helyi tűzoltósággal, hogy jelentse a propánszivárgást.



FIGYELMEZTETÉS

- Kerülje a víz fröccsenését a készülékre vagy a készülékbe.
- Ne merítse a készülék egyetlen részét sem vízbe vagy más folyadékba.
- Soha ne dugja be ujjait vagy más tárgyat a készülék nyílásaiba.
- Ne tegye ki a készüléket erős vibrációnak vagy mechanikai igénybevételnek.



FIGYELEM

Ügyeljen arra, hogy a készülék mindig függőleges helyzetben legyen. Ha azonban a készülék, ill az alkatrész vízszintesen feküdt, használat előtt várjon 24 órát.



FIGYELEM

Használat közben ne takarja le a készüléket. A tűzveszély csökkentése érdekében a textíliákat, függönyöket, sátorponyvákat és egyéb gyúlékony anyagokat tartsa legalább 50 centiméter távolságra a készüléktől.

Biztonság működés közben

FIGYELMEZTETÉS

Ne használja a készüléket:

- szabadban, légmentesen záródó helyiségben vagy kis helyen (<15m³);
- fekvő, dőlt, lógó vagy ferde helyzet;
- ha valamelyik alkatrész szennyezett vagy nedves;
- ha furcsa zaj, szag vagy füst van;
- vízforrás, például mosdó, zuhanyzó vagy úszómedence közelében;
- ha folyamatosan közvetlen napfénynek van kitéve;
- poros és piszkos környezetben, pl. építkezésen;
- gyúlékony anyagok, folyadékok vagy gőzök, például rovarpermet, fröccsenő olaj, gázpalackok vagy gázcsövek közelében;
- hőforrás, gyújtóforrás vagy nyílt láng, például cigaretta és szikrázó elektromos berendezések közelében;
- elektromos olyan eszköz, amely automatikusan bekapcsol egy eszközt, mint pl időzítő, dimmer vagy más hasonló eszköz.

Ha a készüléken, az elektromos vezetéken vagy a csatlakozón sérülést vagy hibás működést észlel, azonnal kapcsolja ki a készüléket, és húzza ki az áramellátást.

Szállítás és tárolás

- Tárolás előtt tisztítsa meg a készüléket.
- A készüléket függőleges helyzetben szállítsa.
- Tárolja a készüléket függőleges helyzetben, eredeti csomagolásában, hűvös, száraz, szellőző és pormentes helyen, 15 m³-nél nagyobb területen.

Telepítés

A készülék egy dobozba van csomagolva. Távolítson el minden csomagolóanyagot, és ellenőrizze, hogy a készülék sértetlen-e. Ha a készülék megsérült, ne használja, hanem mindig forduljon a szállítójához.

Őrizze meg a csomagolást a biztonságos tárolás és szállítás érdekében.

FIGYELMEZTETÉS



Ne csatlakoztassa a készüléket az aljzatba, amíg megfelelően nincs beszerelve.

Ne használjon hosszabbító kábelt; ez túlmelegedést és tüzet okozhat. Ha elkerülhetetlen a hosszabbító kábel használata, győződjön meg arról, hogy az sértetlen és földelt. Használjon legalább 1800 W teljesítményű hosszabbítót. A túlmelegedés elkerülése érdekében mindig teljesen tekerje le a hosszabbítót.

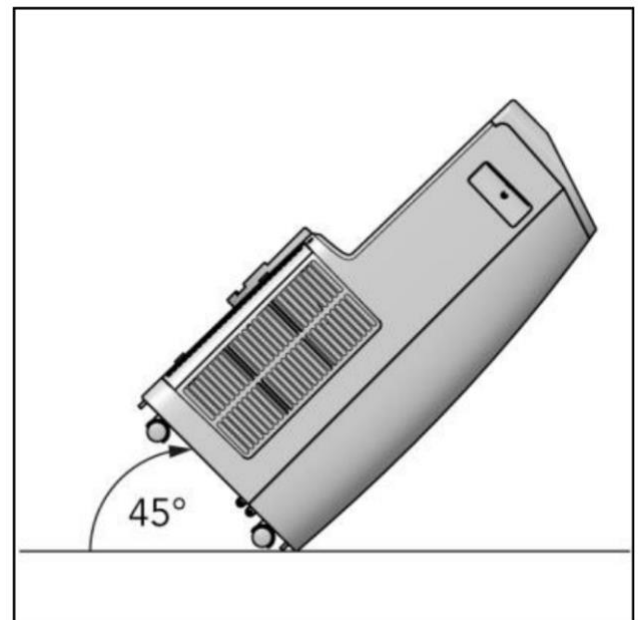
FIGYELEM



Győződjön meg arról, hogy a hálózati feszültség megegyezik a készülék azonosító címkéjén feltüntetett feszültséggel. Minden elektromos csatlakozásnak mindig száraznak kell lennie.

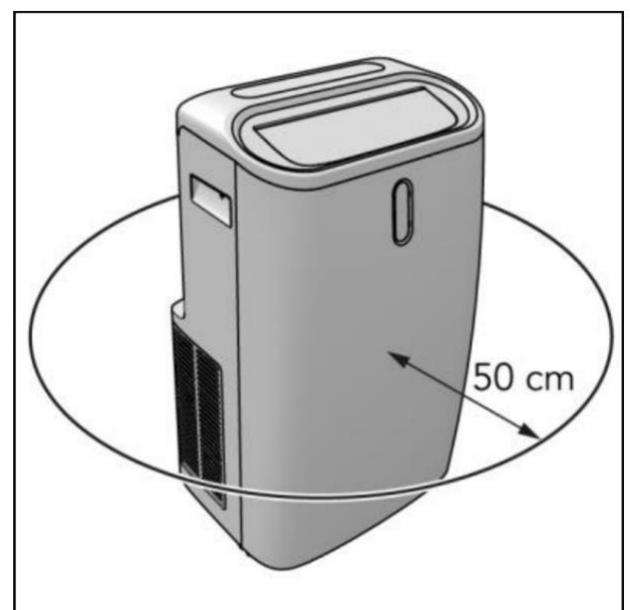
1. A készülék szobáról szobára mozgatható.
Ne döntse meg a készüléket 45 foknál nagyobb szögben. (6. ábra).
2. Helyezze a készüléket szilárd és vízszintes felületre egy konnektor közelében.

6. ábra



3. A készüléket úgy helyezze el, hogy legalább 50 cm-es sugarú körben ne legyen más eszköz (7. ábra).

7. ábra



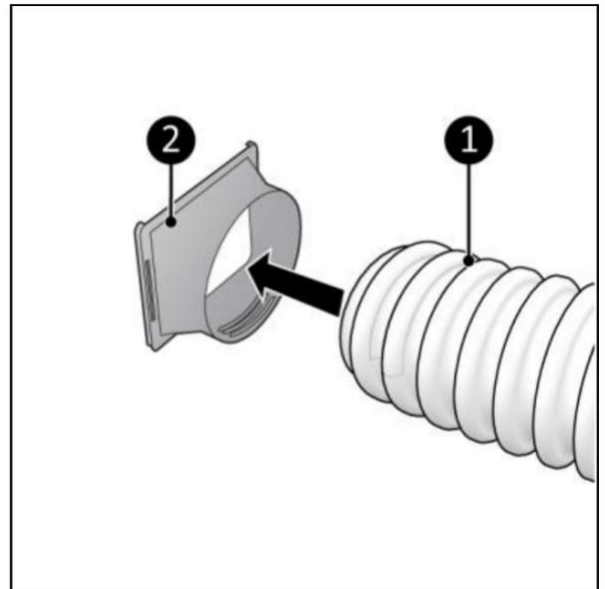
Hűtő beépítés



FIGYELEM

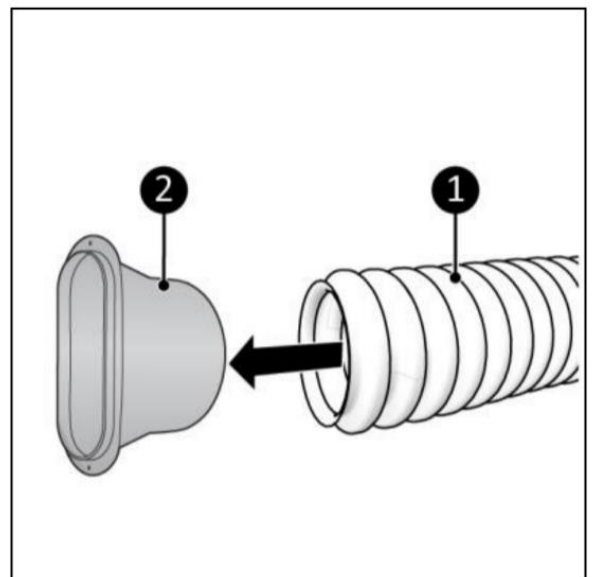
A forró levegő kivezető tömlő hossza kifejezetten ennek a készüléknek a technológiájához van igazítva. Ne cserélje ki vagy hosszabbítsa meg a tömlőt. A tömlő feszíthető, de a legjobb hatás érdekében tartsa a hosszát a lehető legrövidebbre.

1. Csatlakoztassa a tömlőcsatlakozót (8. ábra, 2. poz.) a forró levegő kivezető tömlő egyik végéhez (8. ábra, 1. poz.).



8. ábra

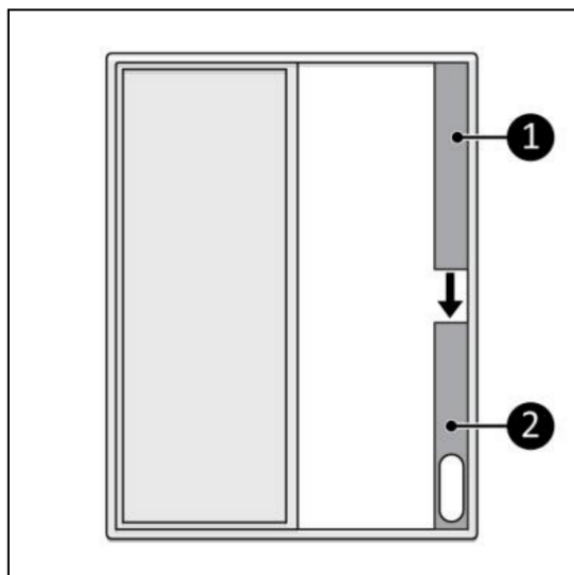
2. Csatlakoztassa az ablakkészlet végét (9. ábra, 2. poz.) a forró levegő kivezető tömlő másik végéhez (9. ábra, 1. poz.).



9. ábra

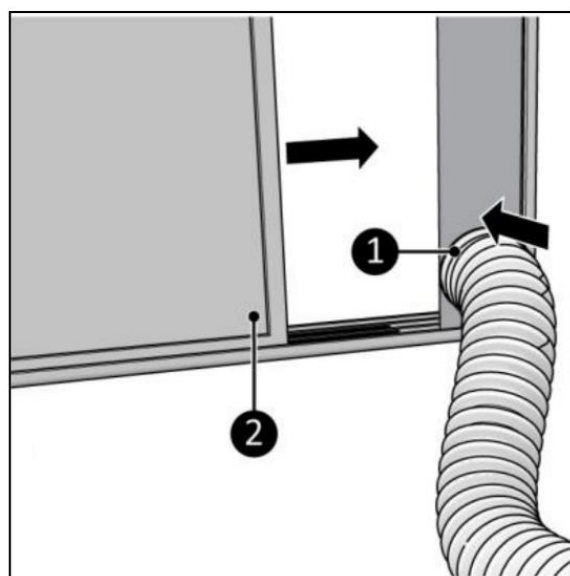
3. Helyezze a mellékelt ablakkészletet az ablaknyílásba (10. ábra, 2. tétel), és a felső rész segítségével állítsa be az ablak magasságát (10. ábra, 1. tétel).

Az ablakkészlet csak tolóablakkal működik, más ablakokhoz az EUROM Cloth Window Kit-et ajánljuk.



10. ábra

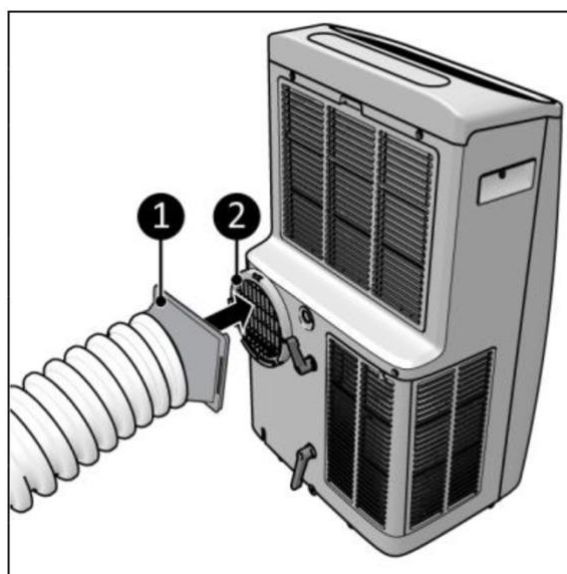
4. Csukja be az ablakot (11. ábra, 2. tétel), amely a helyén tartja az ablakkészletet.
5. Csatlakoztassa az ablakkészlet végét az ablakkészlethez (11. ábra, 1. tétel).



11. ábra

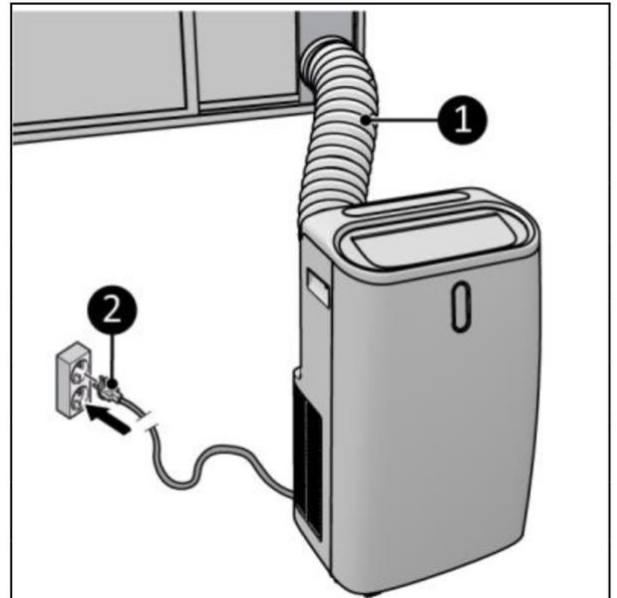
6. Csatlakoztassa a tömlőcsatlakozót (12. ábra, 1. tétel) a készülék forró levegő kimenetéhez (12. ábra, 2. tétel)

Kerülje a forró levegő kivezető tömlő megtörését vagy meggörbülését.



12. ábra

7. Dugja be a hálózati csatlakozót (13. ábra, 2. poz.) egy könnyen hozzáférhető, földelt aljzatba. Használjon földelt aljzatot, minimális áramellátással 1800 watt.



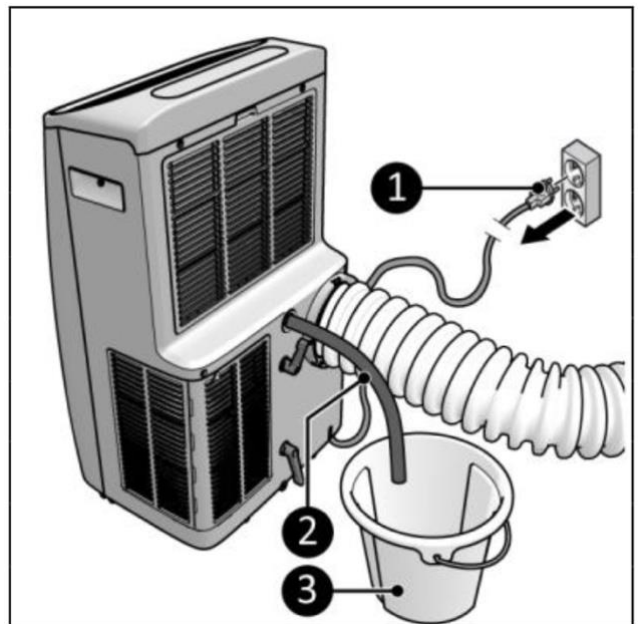
13. ábra

Fűtésszerelés

1. Kövesse a „Hűtés telepítése” részben található utasításokat. Ezután a készülék fordítva működik. A hideg levegő a kipufogótömlőn keresztül távozik a szabadba, és a meleg levegőt befűjják a helyiségbe.
2. Ha hosszabb ideig fűt, előfordulhat, hogy a víztartály megtelik a helyiség páratartalmától függően. Engedje le a vizet az alsó szelepen keresztül.

Párátlanító telepítés

1. Győződjön meg arról, hogy a készülék ki van kapcsolva, és a csatlakozódugó ki van húzva a konnektorból (14. ábra, 1. poz.).
2. Távolítsa el a gumidugót a készülék lefolyójából, és tárolja biztonságos helyen.
3. Csatlakoztassa a mellékelt tömlőt, hogy a vizet a készülék lefolyójába engedje (14. ábra, 2. tétel).
4. Helyezze a vízleeresztő tömlő kimenetét egy vödörbe (14. ábra, 3. tétel).
5. Rendszeresen ellenőrizze a vízszintet a vödörben, a tömlő vége ne merüljön vízbe.

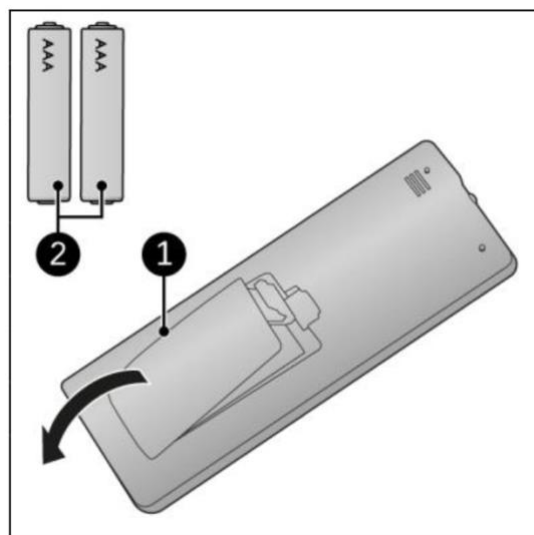


14. ábra

Párátlanító üzemmódban nem szükséges felszerelni a forró levegő kivezető tömlőt.

Távirányító

1. Távolítsa el a fedelet (15. ábra, 1. tétel).
2. Vegye ki az elemeket (ha vannak).
3. Helyezzen be két elemet (AAA 1,5 V) (15. ábra, 2. tétel) az elemtartóban jelzett módon.
akkumulátor. Győződjön meg arról, hogy az elemek megfelelően vannak behelyezve.
4. Helyezze vissza a fedelet.



15.ábra

Művelet

FIGYELMEZTETÉS



Minden használat előtt győződjön meg arról, hogy:

- száraz kézzel kezelje a készüléket;
- a készülék tiszta és száraz;
- a készülék nem sérült;
- a készülék nincs letakarva vagy blokkolva;
- a készülék biztonságosan és vízszintesen áll.

1. Győződjön meg arról, hogy az eszköz megfelelően van telepítve.
2. Nyomja meg a BE/KI gombot a készüléken (4. ábra, 1. tétel) vagy a távirányítón (5. ábra, 12. tétel). A készülék ventilátor üzemmódban indul.
3. Nyomja meg a „Mode” gombot a készüléken (4. ábra, 2. poz.) vagy a Fűtés, Szellőztetés, Párátlanítás vagy Hűtés gombokat a távirányítón (5. ábra, 2., 9., 10., 11. poz.) a kívánt üzemmód kiválasztásához. (A fűtési mód csak a Polar 16CH készüléken érhető el)

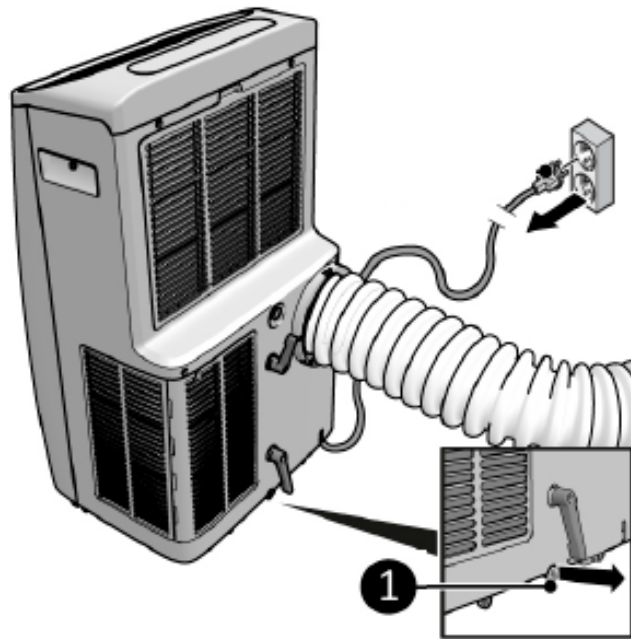
Szellőztetés üzemmód

1. Nyomja meg a „Speed” gombot a kívánt ventilátorsebesség kiválasztásához (alacsony – közepes – magas).
2. Ha szükséges, nyomja meg a „Döntés” gombot a ringató mozgás be- vagy kikapcsolásához.

Fűtési mód (csak Polar 16CH)

1. Nyomja meg a „Fel/Le” gomb(oka)t a kívánt hőmérséklet beállításához (16°C - 32°C).
2. Nyomja meg a „Sebesség” gombot a kívánt ventilátorsebesség kiválasztásához (alacsony - közepes - magas).
3. Ha szükséges, nyomja meg a „Döntés” gombot a ringató mozgás be- vagy kikapcsolásához.
4. A készülék leállítja a fűtést, ha a környezeti hőmérséklet magasabb, mint a kívánt hőmérséklet.

Ha a légkondicionálót hosszú ideig fűtési üzemmódban használja: Javasoljuk, hogy szereljen fel egy vízleeresztő tömlőt a készülékre **pozíció 1** a következő képen (alsó kimenet).



Javasoljuk, hogy helyezzen valamit a klímaberendezés alá (a klímaberendezést stabilan, megemelt, sima helyre), hogy lejtőt hozzon létre, és lehetővé tegye a víz szabad kiáramlását a légkondicionálóból.

Ha a légkondicionálót rövid ideig fűtési üzemmódban használja, javasoljuk, hogy a dugót az alsó konnektorban hagyja bedugva. Ha a belső víztartály megtelik, a légkondicionáló automatikusan leáll, és a kijelző megjelenik **Ft üzenet**. A belső víztartály leürítése után újraindítható.

A belső víztartály feltöltéséhez szükséges idő a hőmérséklettől és a páratartalomtól függ.

Hűtési mód

1. Nyomja meg a „Fel/Le” gomb(oka)t a kívánt hőmérséklet beállításához (16°C – 32°C).
2. Nyomja meg a „Speed” gombot a kívánt ventilátorsebesség kiválasztásához (alacsony – közepes – magas).
3. Ha szükséges, nyomja meg a „Döntés” gombot a ringató mozgás be- vagy kikapcsolásához.
4. A készülék leállítja a hűtést, ha a környezeti hőmérséklet alacsonyabb, mint a kívánt hőmérséklet.

Párátlanítási mód

1. Mielőtt kiválasztaná ezt a módot, kövesse a „Párátlanítás telepítése” részben található utasításokat.
2. Rendszeresen ellenőrizze a vízszintet a vödörben, a tömlő vége ne merüljön vízbe.
3. Ha szükséges, nyomja meg a „Döntés” gombot a ringató mozgás be- vagy kikapcsolásához

Alvó üzemmód

1. Az alvó üzemmód aktiválásához nyomja meg a „Sleep” gombot, amely csak hűtés üzemmódban aktiválható. 1 óra hűtés után a kívánt hőmérséklet automatikusan 1 fokkal emelkedik. Újabb óra hűtés után a kívánt hőmérséklet ismét automatikusan 1 fokkal emelkedik.

Időzítő

A készülék automatikusan elindul és le tud egy előre beállított időpontban.

Automatikus indítás

1. Állítsa be a készüléket a kívánt üzemmódra és hőmérsékletre.
2. Nyomja meg az ON/OFF gombot, a készülék készenléti üzemmódban van.
3. Nyomja meg az „Időzítő” gombot.

4. A „Fel/Le” gombokkal állítsa be azt az időt, amely után a készülék automatikusan elindul. (1-24 óra)
5. Nyomja meg a „Timer” gombot, a kijelzőn megjelenik a kiválasztott idő, amíg a készülék elindul.

Automatikus leállítás

1. Állítsa be a készüléket a kívánt üzemmódra és hőmérsékletre.
2. Nyomja meg az „Időzítő” gombot.
3. A „Fel/Le” gombokkal állítsa be azt az időt, amely után a készülék automatikusan leáll. (1-24 óra)
4. Nyomja meg a „Timer” gombot, a kijelzőn megjelenik a kiválasztott idő, amíg a készülék le nem áll.

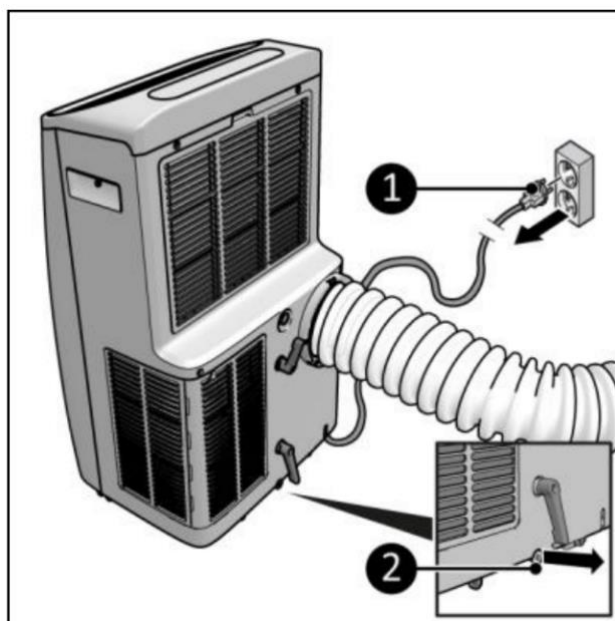
Kapcsolja ki az automatikus időzítőt

1. Nyomja meg egyszerre többször a Fel és Le gombot, amíg a „00” meg nem jelenik a kijelzőn. Nyomja meg az ON/OFF gombot az időzítő beállításából való kilépéshez.

Kondenzvíz elvezetés

A készülék vizet von ki a levegőből. A meleg levegő kibocsátásával a víz részben elpárolog. A maradék víz felhalmozódik a víztartályban. Amikor a tartály megtelik, a készülék automatikusan leáll.

1. Győződjön meg arról, hogy a készülék ki van kapcsolva, és a dugó ki van húzva a konnektorból (16. ábra, 2. poz.).
2. Távolítsa el a kupakot a vízleeresztő pontról (16. ábra, 2. tétel), ürítse ki a tartályt.
3. Ne felejtse el visszahelyezni a kupakot a vízleefolyóra.



16.ábra

Automatikus leolvasztás

A fagyot akkor észleli a rendszer, amikor az egység hűtés vagy páramentesítő üzemmódban működik, és a beépített hőmérséklet-érzékelő azt érzékeli, hogy a hőmérséklet -1°C -nál alacsonyabb. A kompresszor ideiglenesen leáll, és az egység automatikusan elkezd a leolvasztást, és a visszajelző lámpák villogni kezdenek. Amint a hőmérséklet megfelelően megemelkedett, a kompresszor automatikusan működésbe lép.

Használat után



FIGYELEM

Ne használja a tápkábelt a készülék kihúzására vagy hordozására. Ne csavarja túl szorosan a tápkábelt vagy éles sarkok fölé. Ne tekerje a tápkábelt a készülék köré.

1. Győződjön meg arról, hogy a készülék ki van kapcsolva, és a dugó ki van húzva a konnektorból (13. ábra, 2. poz.).
2. Hagyja kihűlni a készüléket, mielőtt hozzáér.
3. Távolítsa el a forró levegő kivezető tömlőt az ablakról.
4. Tekerje fel a tápkábelt.

Karbantartás



FIGYELMEZTETÉS

Ne végezzen semmilyen javítást vagy módosítást ezen a készüléken.

A karbantartást és a javítást egy hivatalos EUROM szakembernek kell elvégeznie. Ha a tápkábel és/vagy a csatlakozódugó megsérül, a veszély elkerülése érdekében a gyártónak, annak szervizképviselőjének vagy hasonlóan képzett személynek ki kell cserélnie.

A javításokat a készülék gyártójának ajánlásai szerint kell elvégezni. A más szakképzett személyzet segítségét igénylő karbantartásokat és javításokat gyúlékony hűtőközegek használatára szakosodott személy felügyelete mellett kell elvégezni. A nemzeti gázszabályozást be kell tartani. A hűtőkörrel dolgozó vagy abba beavatkozó személyeknek rendelkezniük kell egy akkreditált testület által kiállított megfelelő tanúsítvánnyal, amely megerősíti, hogy az érintett személy szakértelemmel rendelkezik a hűtőközegek kezelésében az ipari szövetségek által elismert speciális értékelés alapján. Minden alkatrészt kifejezetten R290 hűtőközeggel ellátott klímaberendezésekhez terveztek. Ezeket az alkatrészeket csak azonos pótalkatrészekre szabad cserélni.

Tisztítás



FIGYELEM

Ne használja:

- acélgyapot;
- kemény kefék;
- gyúlékony, agresszív vagy vegyi tisztítószer. Akadályozza meg, hogy víz kerüljön a készülékbe. Ne merítse a készülék egyetlen részét sem vízbe vagy más folyadékba.

A készüléket minden használat után és tárolás előtt javasolt megtisztítani.

1. Győződjön meg arról, hogy a készülék ki van kapcsolva, és a csatlakozódugó ki van húzva a konnektorból (13. ábra, 2. poz.).
2. Óvatosan porszívózza fel a lyukakat, hogy eltávolítsa a port és a szennyeződést.
3. Törölje le a készüléket nedves, tiszta, puha, szőszmentes ruhával vagy puha kefével.
4. Használat és tárolás előtt hagyja teljesen megszáradni a készüléket.

Szűrő tisztítás

A szezonban, amikor a készüléket rendszeresen használja, kéthetente tisztítsa meg a szűrőt.

1. Győződjön meg arról, hogy a készülék ki van kapcsolva, és a dugó ki van húzva a konnektorból (13. ábra, 2. poz.).
2. A készülék hátulján két szűrő található. Nyissa ki a felső rácsot a rendszer fogantyúival, csavarokkal és távolítsa el a szűrőt.
3. Óvatosan porszívózza ki a szűrőt.
4. A szűrő langyos, tiszta vízzel tisztítható.
5. Hagyja teljesen megszáradni a szűrőt, mielőtt kicseréli.

Soha ne használja a készüléket szűrők nélkül.

Szezon végi takarítás

1. Teljesen távolítsa el a kondenzvizet a vízleeresztő nyíláson keresztül.
2. Működtesse a készüléket 2 órán keresztül ventilátor üzemmódban.
3. Kapcsolja ki a készüléket, és húzza ki a konnektorból.
4. Tisztítsa meg és cserélje ki mindkét szűrőt.
5. Távolítsa el a forró levegő kivezető tömlőt a készülékről.
6. Vegye ki az elemeket a távirányítóból. (15. ábra).

Hibaelhárítás

A készülék nem indul el az ON/ OFF gomb megnyomása után	Be van dugva a dugó a konnektorba? Be van kapcsolva a földzárlat-megszakító? Volt áramszünet? Tele lehet a víztartály? Ürítse ki a víztartályt. A helyiség hőmérséklete alacsonyabb, mint a beállított hőmérséklet; állítsa be a beállított hőmérsékletet.
A készülék nem működik. helyesen	Mérje meg a kimeneti hőmérsékletet; $\pm 10^{\circ}$ -kal hidegebbnek kell lennie a szobahőmérsékletnél. Közvetlen napfény? Csukja be a függönyöket. Nyitva vannak az ablakok és/vagy az ajtók? Zárd be őket. Túl sok ember van a szobában? Túl nagy a szoba? Van valami a szobában, ami (sok) hőt termel? Kapcsolja ki vagy mozgassa. A szűrő poros, koszos? Tisztítsa meg. Eltömődött a levegő bemeneti vagy kimeneti nyílása? Biztosítson szabad levegőáramlást.
A készülék zajt ad.	Szilárd, sík és vízszintes a felület, amelyen a készüléket elhelyezik? Az egységben lévő hűtőközeg némi zajt is kelt. Ez normális jelenség.
Víz szivárog a készülékből.	A leeresztő tömlő megfelelően van felszerelve? A szivárgás oka a készülék tele víztartállyal történő mozgatása? Ezután először ürítse ki a víztartályt. Ellenőrizze a leeresztő csapot és a vízkimenetet.
A készülék magától kikapcsol	Lehetséges, hogy a túlmelegedés elleni védelem kikapcsolta a készüléket. Lásd: „Biztonság”.
Hibakód Ft	A víztartály megtelt. Lásd "A kondenzvíz leeresztése".
E0/E1/E2 hibakód	Lépjen kapcsolatba a szállítójával.

Ártalmatlanítás



Élettartamának végén a helyi törvényeknek és előírásoknak megfelelően ártalmatlanítsa a készüléket, vagy vigye vissza a szállítójához. Távolítsa el az elemeket a távirányítóból a külön ártalmatlanításhoz.