

# AQUARIA S1

## 10-12-14-16 P

## 10-14 X

HASZNÁLATI ÉS KARBANTARTÁSI UTASÍTÁS **HU**

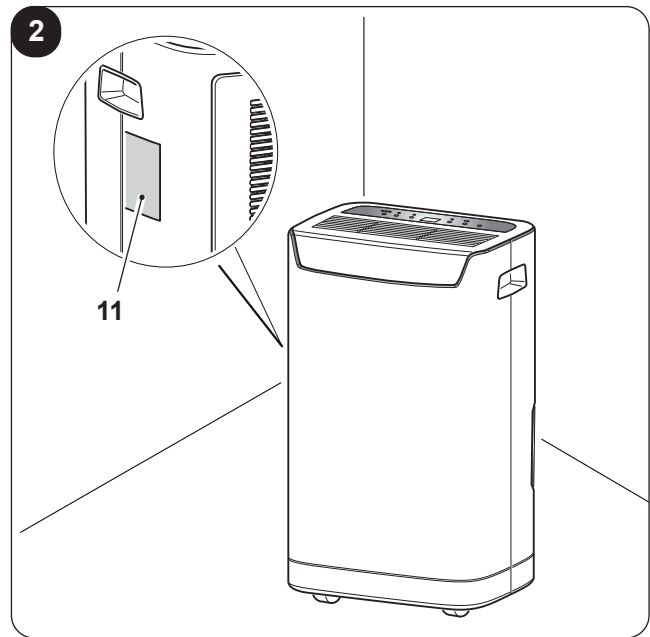
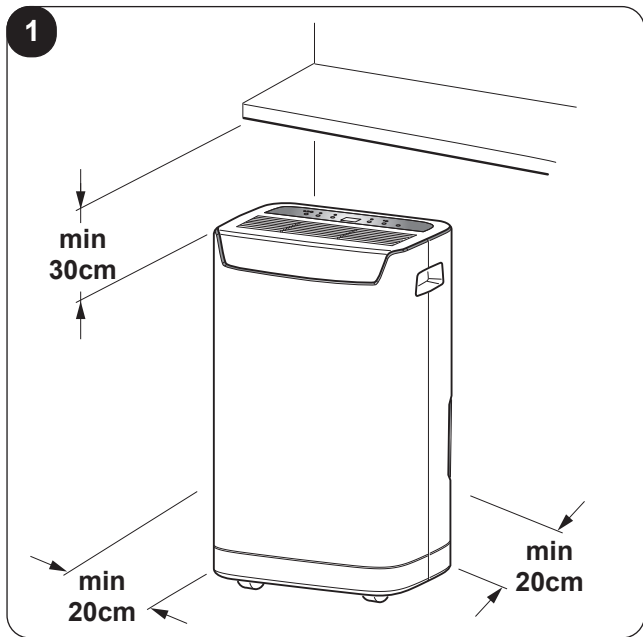
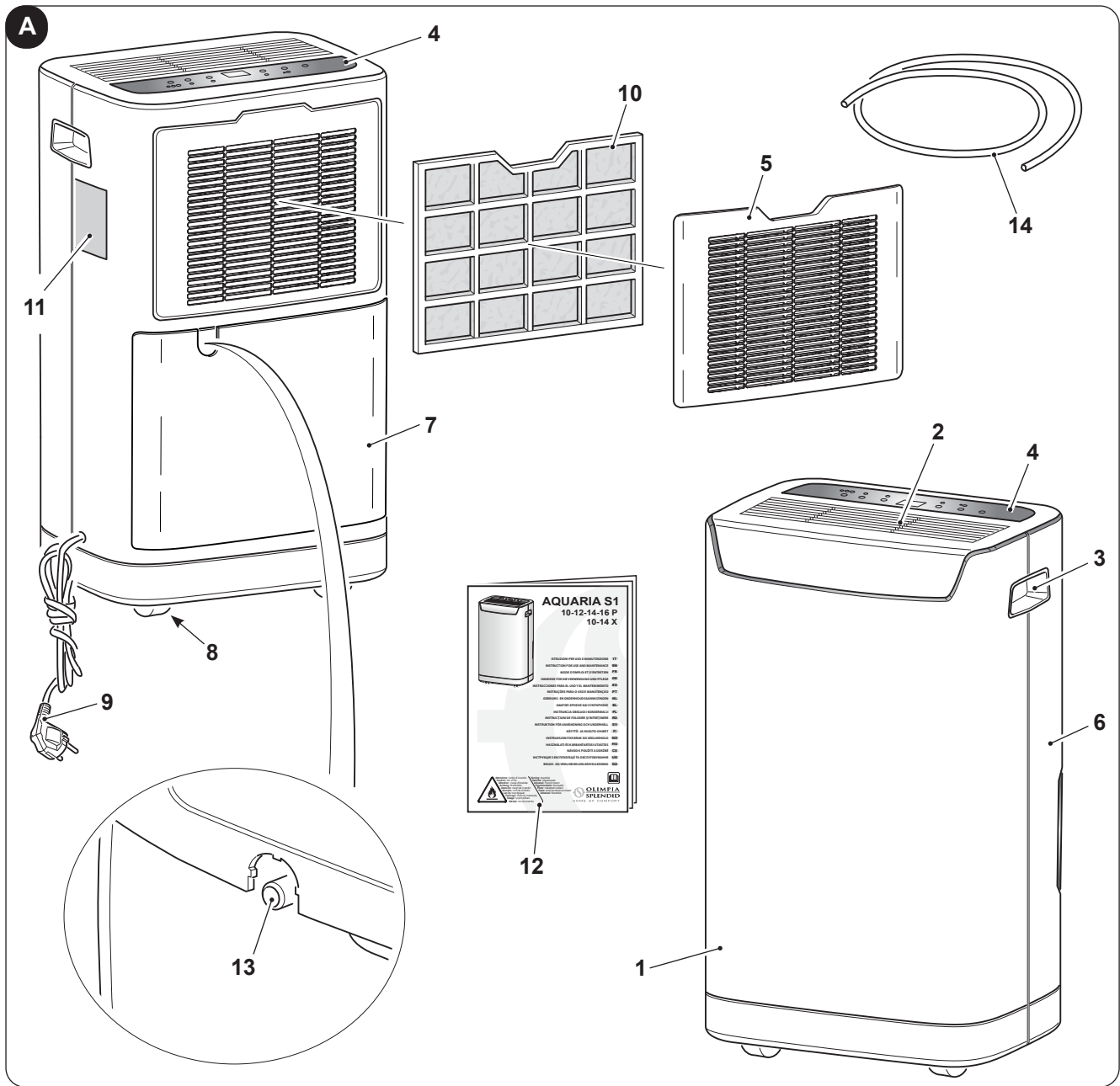


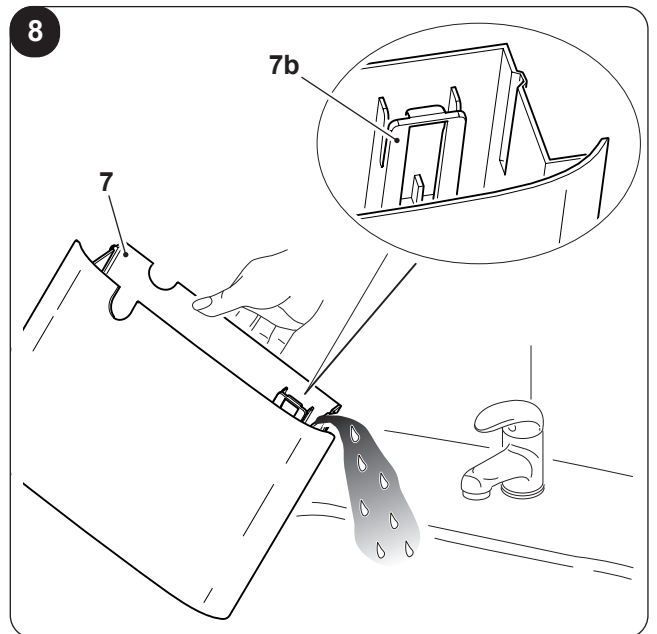
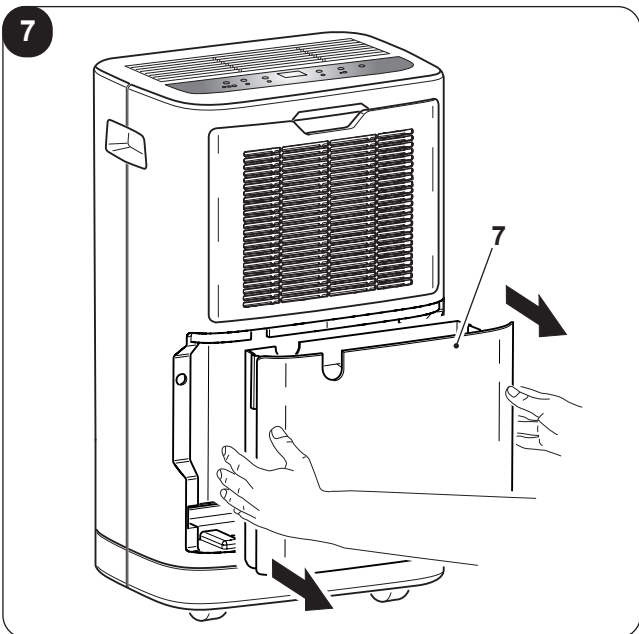
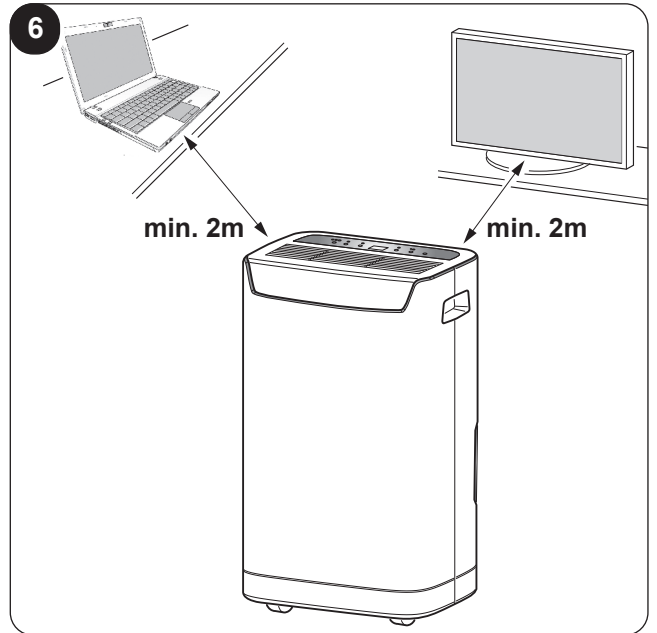
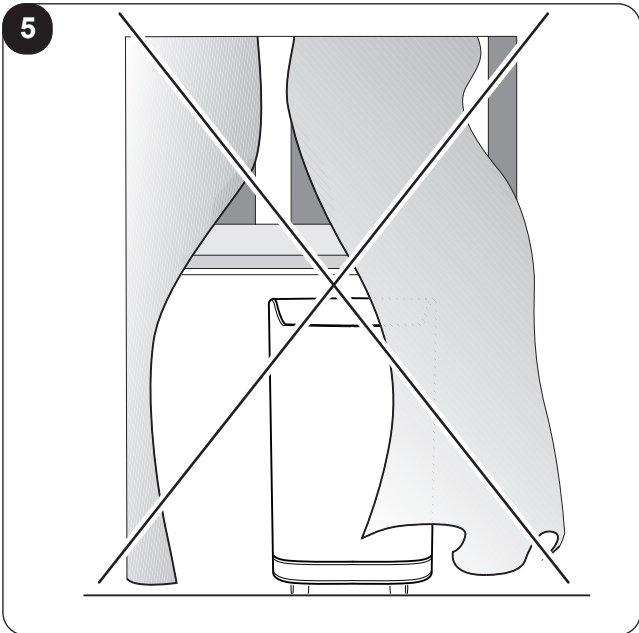
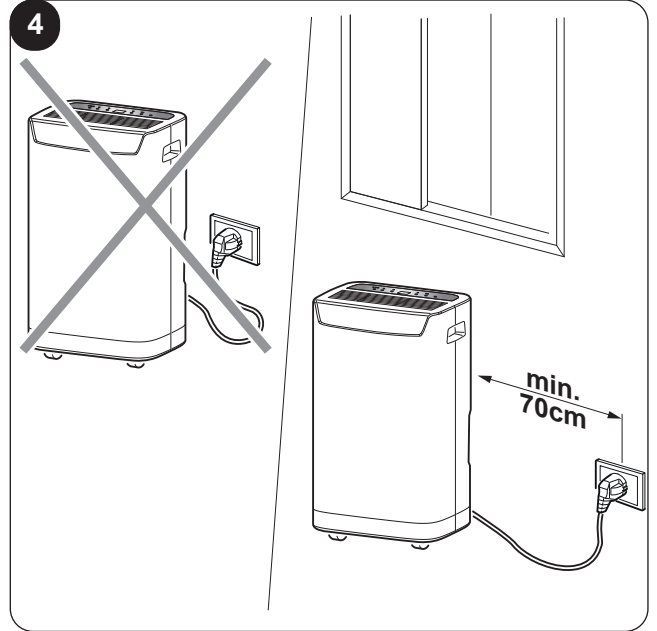
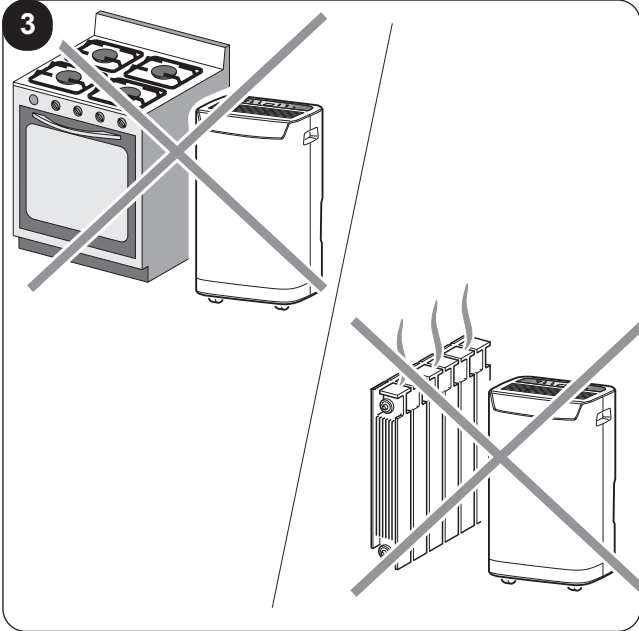
Figyelmeztetés: tűzveszély

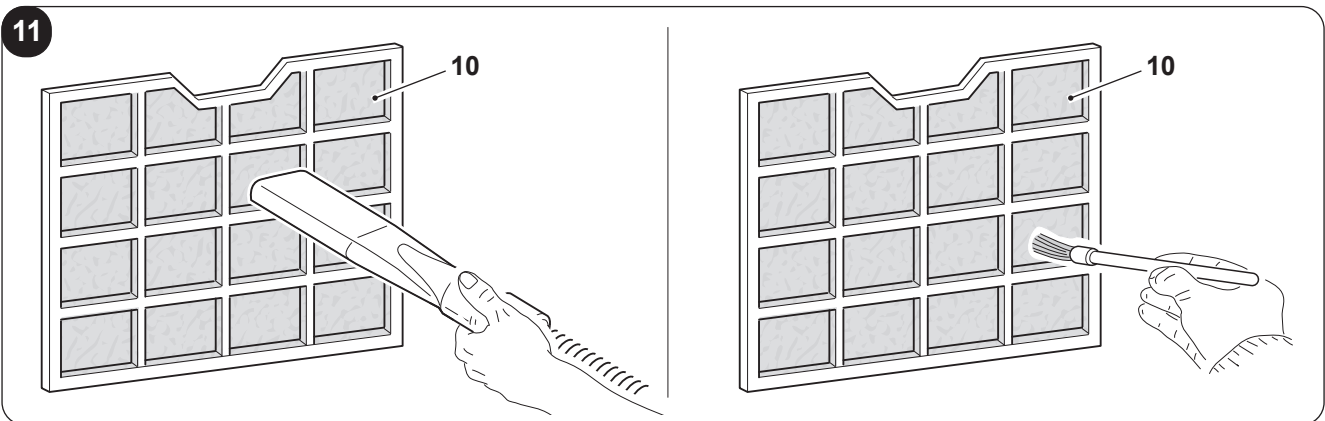
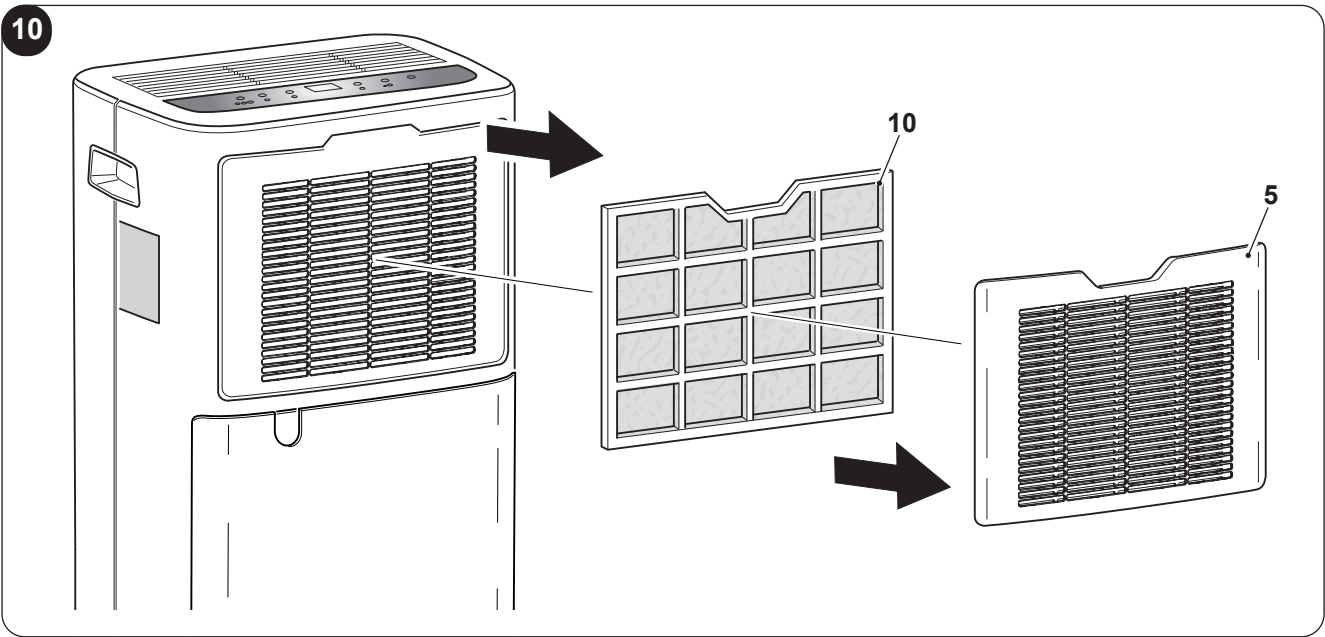
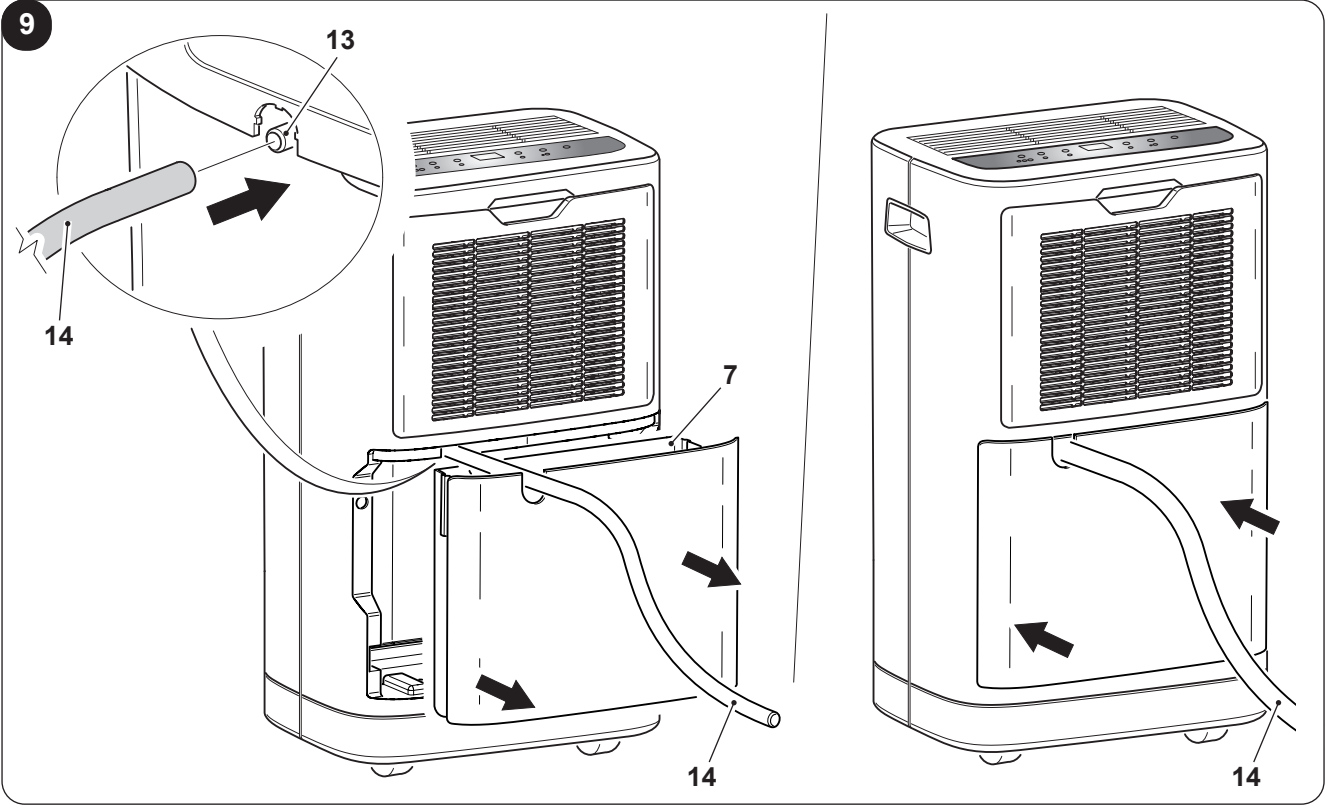


 **OLIMPIA**  
**SPLENDID**  
HOME OF COMFORT

1. A berendezés (tűzveszélyességi szempontból A3-as besorolású) R290 hűtőközeggel működik.
2. A berendezést egy olyan jól szellőző helyiségben kell tárolni, amelynek mérete megfelel a berendezés használatához előírtaknak. A berendezést csak olyan méretű helyiségben szabad telepíteni, használni és tárolni, amelynek méretei megfelelnek a 6. táblázatban megadott minimum méreteknél. A berendezésben lévő R290 hűtőközeg mennyiségét a berendezésre elhelyezett címke mutatja.
3. A berendezést 8 éven feletti gyermekek, valamint csökkent fizikai, érzékszervi vagy szellemi képességekkel rendelkező személyek, a szükséges tapasztalattal vagy a megfelelő ismeretekkel nem rendelkező személyek is használhatják, amennyiben felügyelet alatt állnak, vagy megkapták a berendezés biztonságos használatára vonatkozó utasításokat, és megértették a berendezés okozta veszélyeket. Gyermekek nem játszhatnak berendezéssel. A felhasználó által végzett tisztítást és karbantartást gyermekek felügyelet nélkül nem végezhetik el. (Ez az előírás az uniós tagországra vonatzik.)
4. A berendezést csökkent fizikai, érzékszervi vagy szellemi képességekkel rendelkező személyek (beleértve a gyermekeket is) illetve a szükséges tapasztalattal vagy megfelelő ismeretekkel nem rendelkező személyek is használhatják, ha biztosítják számukra a szükséges felügyeletet, vagy egy a biztonságukért felelős személy tájékoztatja őket a berendezés biztonságos használatáról (ez kizárólag az előírás csak az uniós tagországra vonatkozik).
5. A kockázatok elkerülése érdekében, ha a tápkábel megsérül, azt a gyártónak, az általa megbízott műszaki szolgálatnak, vagy egy hasonló képzettségű személynek ki kell cserélnie.
6. Az áramütés veszélyének elkerülése érdekében feltétlenül húzza ki a csatlakozódugót a konnektorból, mielőtt bármilyen karbantartási műveletet végezne a berendezésen.
7. A berendezés zavarmentes működése érdekében tartsa be a biztonsági távolságokat és a jelen kézikönyvben szereplő utasításokat.









<b>0. - FIGYELMEZTETÉSEK.....</b>	<b>2</b>
0.1. - ÁLTALÁNOS INFORMÁCIÓK .....	2
0.2. - SZIMBÓLUMOK.....	1
0.2.1. - Szerkesztői piktogramok.....	2
0.3. - ÁLTALÁNOS FIGYELMEZTETÉSEK.....	3
0.4. - RENDELTETÉSSZERŰ HASZNÁLAT .....	5
0.5. - NEM RENDELTETÉSSZERŰ ÉS POTENCIÁLISAN VESZÉLYES HASZNÁLAT .....	5
0.6. - AZ R290 HŰTŐKÖZEGGEL KAPCSOLATOS FIGYELMEZTETÉSEK .....	6
<b>1 - A BERENDEZÉS BEMUTATÁSA .....</b>	<b>10</b>
1.1. - JELLEMZŐK .....	10
1.2. - A FŐBB ALKATRÉSZEK AZONOSÍTÁSA.....	10
<b>2. - TELEPÍTÉS.....</b>	<b>10</b>
2.1. - A BERENDEZÉS HASZNÁLATA.....	10
2.2. - FIGYELMEZTETÉSEK.....	11
2.3. - A BERENDEZÉS TELEPÍTÉSE .....	11
2.4. - ELEKTROMOS CSATLAKOZÁS .....	11
<b>3. - A BERENDEZÉS HASZNÁLATA .....</b>	<b>12</b>
3.1. - A KEZELŐFELÜLETEN LÁTHATÓ GOMBOK ÉS JELZÉSEK.....	12
3.2. - A BERENDEZÉS MŰKÖDÉSE .....	12
3.2.a - Előkészületek .....	12
3.2.b - BE/KI gomb .....	12
3.2.c - A ventilátor sebessége .....	13
3.2.d - Timer funkció.....	13
3.2.e - A kijelző bekapcsolása .....	13
3.2.f - Páratartalom szint beállítás .....	13
3.3. - ÜZEMMÓD BEÁLLÍTÁS.....	13
3.3.a - Laundry mód .....	13
3.3.b Páramentesítési mód .....	14
3.4. VÍZELVEZETÉS .....	14
3.4.a - A tartály kiürítése.....	14
3.4.b - Folyamatos vízelvezetés .....	14
3.5. - ÁRAMSZÜNET.....	14
<b>4. - TISZTÍTÁS ÉS KARBANTARTÁS .....</b>	<b>14</b>
4.1. - TISZTÍTÁS .....	15
4.1.a - A berendezés tisztítása .....	15
4.2. - AZ AKTÍV SZÉNSZŰRŐ TISZTÍTÁSA.....	15
4.3. - A TARTÁLY TISZTÍTÁSA .....	15
<b>5. - A BERENDEZÉS TÁROLÁSA.....</b>	<b>16</b>
<b>6. - MŰSZAKI ADATOK.....</b>	<b>16</b>
<b>7. - ÜZEMZAVAROK ÉS MEGOLDÁSOK.....</b>	<b>16</b>

## ÁBRÁK

Az ábrák az útmutató első oldalain találhatóak



## 0 - FIGYELMEZTETÉSEK

### 0.1. - ÁLTALÁNOS INFORMÁCIÓK

Először is szeretnénk megköszönni, hogy úgy döntött, hogy az általunk gyártott egyik berendezést vásárolta meg.

### 0.2. - SZIMBÓLUMOK











A következő fejezetben látható piktogramok lehetővé teszik, hogy gyorsan és egyértelműen hozzáférhessen azokhoz az információkhoz, amelyek a gép biztonságos körülmények közötti helyes használatához szükségesek.

#### 0.2.1 - Szerkesztői piktogramok

	Azt jelzi, hogy ezt a dokumentumot figyelmesen el kell olvasni a berendezés üzembe helyezése és/vagy használata előtt.
	Jelzi, hogy a jelen dokumentumot minden karbantartási és/vagy tisztítási művelet előtt figyelmesen el kell olvasni.
	Jelzi, hogy a mellékelt kézikönyvek további információkat tartalmazhatnak.
	Jelzi, hogy információk találhatóak a felhasználói kézikönyvben vagy a telepítési kézikönyvben.
	Azt jelzi, hogy a szervizszolgálat szakembereinek a berendezést a telepítési kézikönyvben foglaltaknak megfelelően kell kezelnie.
	Azt jelzi, hogy a berendezés gyúlékony hűtőközeggel működik. Ha a hűtőközeg kifolyik és külső gyújtóforrásnak van kitéve, tűzveszély áll fenn.
	Tájékoztatja az érintett személyzetet, hogy az ismertetett művelet, ha nem a biztonsági előírásoknak megfelelően végzik el, áramütés veszélyével jár.
	Tájékoztatja az érintett személyzetet, hogy az ismertetett művelet, ha nem a biztonsági előírásoknak megfelelően végzik el, fizikai sérülés veszélyével jár.
	Ez jelzi az érintett személyzet számára, hogy a leírt művelet, ha nem a biztonsági előírásoknak megfelelően kerül végrehajtásra, magas hőmérsékletű alkatrészekkel való érintkezés esetén égési veszélyt jelent.
	Az ezen szimbólummal bevezetett bekezdések nagyon fontos információkat és előírásokat tartalmaznak, különösen a biztonsággal kapcsolatban. A szabályok be nem tartása az alábbi következményekkel járhat: <ul style="list-style-type: none"><li>- veszély a kezelők biztonságára</li><li>- a szerződéses garancia elvesztése</li><li>- a gyártói felelősség megszűnése.</li></ul>
	Olyan műveleteket jelöl, amelyek végrehajtása szigorúan tilos.
	Figyelmezteti az érintett személyzetet, hogy tilos letakarni a berendezést a túlmelegedés elkerülése érdekében.

### 0.3. - ÁLTALÁNOS FIGYELMEZTETÉSEK

**AZ ALAPVETŐ BIZTONSÁGI INTÉZKEDÉSEKET MINDIG BE KELL TARTANI AZ ELEKTROMOS BERENDEZÉSEK HASZNÁLATAKOR A TŰZ, ÁRAMÜTÉS ÉS SZEMÉLYSÉRÜLÉS VESZÉLYÉNEK CSÖKKENTÉSÉRE ÉRDEKÉBEN, BELEÉRTVE A KÖVETKEZŐKET:**

-  1. A törvény előírása szerint bizalmas dokumentum, az OLIMPIA SPLENDID gyártó kifejezett engedélye nélkül sokszorosítása vagy harmadik félnek történő továbbítása tilos. A gépek frissítésen eshetnek át, és ezért a bemutatottaktól eltérő részletekkel rendelkezhetnek, anélkül, hogy ez befolyásolná a kézikönyv tartalmát.
-  2. Mielőtt bármilyen műveletet (telepítés, karbantartás, használat) végezne, figyelmesen olvassa el ezt a kézikönyvet, és pontosan kövesse az egyes fejezetekben leírtakat.
-  3. Őrizze meg gondosan a jelen kézikönyvet az esetleges későbbi használatra.
4. A csomagolás eltávolítása után ellenőrizze a berendezés épségét. A csomagolóanyagok potenciális veszélyforrást jelentenek, ezért a gyermekektől távol tartandók.
5. **A GYÁRTÓ NEM VÁLLAL FELELŐSÉGET A JELEN ÚTMUTATÓBAN FOGLALT SZABÁLYOK BE NEM TARTÁSÁBÓL EREDŐ SZEMÉLYI VAGY ANYAGI KÁROKÉRT.**
6. A gyártó fenntartja magának a jogot, hogy modelljeit bármikor módosítsa, a jelen kézikönyvben leírt alapvető jellemzők sérelme nélkül.
-  7. Az ehhez hasonló páramentesítő berendezések karbantartása veszélyes lehet, mert ezekben a berendezésekben nyomás alatt lévő hűtőközeg és feszültség alatt lévő elektromos alkatrészek találhatók.  
Ezért a szűrő tisztításán kívül minden karbantartási műveletet kizárólag szervizes szakemberrel szabad elvégeztetni.
8. A jelen kézikönyvben szereplő figyelmeztetéseknek nem megfelelő telepítés és az előírt hőmérsékleti határértékeken kívüli használat a garancia érvényének megszűnésével jár.
9. A szűrők szokásos karbantartását, az általános külső tisztítást a felhasználó is elvégezheti, mivel ezek nem járnak bonyolult vagy veszélyes műveletekkel.
10. Az összeszerelés és a karbantartási műveletek során be kell tartani a jelen kézikönyvben és a berendezésre vagy a berendezésbe elhelyezett címkéken feltüntetett óvintézkedéseket, valamint követni kell a telepítés helyén érvényben lévő biztonsági előírásokat, és meg kell tenni a józan ész által javasolt óvintézkedéseket.
-  11. Az alkatrészek cseréjekor kizárólag csak eredeti OLIMPIA SPLENDID pótalkatrészek használhatók.
-  12. Ha a berendezést huzamosabb ideig nem használják, vagy senki nem tartózkodik a légkondicionált helyiségben, a balesetek elkerülése érdekében tanácsos a berendezést áramtalanítani.
-  13. Ne használjon folyékony vagy korrozív tisztítószerket a berendezés tisztításához, ne permetezzen vizet vagy más folyadékot a berendezésre, mert ezek károsíthatják a műanyag alkatrészeket, vagy akár áramütést is okozhatnak.
-  14. A berendezést megnedvesíteni tilos. Rövidzárlatot vagy tüzet okozhat. A berendezést vízbe vagy egyéb folyadékba meríteni tilos.
-  15. Rendellenes működés (például: szokatlan zaj, kellemetlen szag, füst, rendellenes hőmérséklet-emelkedés, elektromos diszperzió stb.) esetén azonnal kapcsolja ki a berendezést, és húzza ki a dugaszt a konnektorból.  
Az esetleges javításokat kizárólag a gyártó által megbízott szervizközpontokkal végeztesse el, és mindig kérje az eredeti pótalkatrészek használatát. A fenti előírások megszegésével veszélyezteti a berendezés biztonságát.
-  16. Ne hagyja a berendezést nyitott ajtó vagy ablak mellett üzemelni.
17. Működés közben ne húzza ki a csatlakozót. Tűz vagy áramütés veszélye.
18. A berendezésre nehéz vagy forró tárgyakat elhelyezni tilos. A berendezésre ráülni vagy fellépni tilos.



19. A berendezés elektromos hálózatra történő csatlakoztatása előtt ellenőrizze, hogy az adattáblán közölt adatok és hálózat adatai megegyeznek-e. A berendezést földelt konnektorba kell csatlakoztatni. Az adattábla (11) a berendezés oldalán található (2. ábra).
20. A berendezést telepítse a gyártó utasításai szerint. A helytelen telepítés olyan személyi vagy állatoknak okozott sérüléseket és dologi károkat okozhat, amelyekért a gyártó nem vállal felelősséget.
21. A berendezést zárt térben (pl. egy szekrény belsejében) működtetni tilos, mert tüzet okozhat.
22. Ha a berendezés csatlakozója nem illik a konnektorba, cseréltesse ki egy szakemberrel, ellenőrizze továbbá azt is, hogy a konnektor vezetőkeinek keresztmetszete megfelelő-e a berendezés áramfelvételének. Konnektor átalakítók és hosszabbítók használata nem ajánlott, de ha erre mégis szükség van, akkor a használt átalakítóknak és hosszabbítóknak meg kell felelniük az érvényben lévő biztonsági előírásoknak, és az áramhordozó képességük (A) nem lehet kisebb, mint a berendezés maximális áramfelvétele.
23. A berendezés NEM alkalmas külső időzítővel vagy különálló távvezérlő rendszerrel történő működtetésre.
24. A berendezés kizárólag álló helyzetben használható.
25. A berendezés levegő beszívó és kifúvó rácsait lefedni tilos.
26. A levegő beszívó és kifúvó rácsokba idegen tárgyakat tilos bedugni, mert ez áramütést vagy tüzet okozhat, illetve károsíthatja a berendezést.
27. A berendezés használata nem megengedett, ha:
  - a keze vizes vagy nedves;
  - mezítláb van.
28. A csatlakozó konnektorból történő kihúzásakor ne húzza a berendezés tápkábelét vagy magát a berendezést.
29. A berendezést ne használja közvetlen napfénynek kitett helyen vagy olyan hőforrások mint kályha, radiátor vagy más fűtőberendezések közelében (3. ábra).
30. Az egységet gázüzemű berendezések közelében használni tilos (3. ábra).
31. A berendezés nem használható függönyök közelében, mert a berendezés a légbeszívó rácsokon keresztül beszívhatja azokat (5. ábra).
32. A berendezést mindig szintben lévő, sík és stabil felületre kell felállítani.
33. Legalább 20 cm-es szabad helyet kell hagyni a berendezés két oldalán és a hátsó felén, míg a berendezés előtt legalább 30 cm szabad térnek kell maradnia (1. ábra).
34. A berendezést ne tegye a konnektor közvetlen közelébe (4. ábra).
35. Biztosítani kell, hogy a konnektor mindig szabadon megközelíthető legyen, hogy vész-helyzet esetén könnyen ki lehessen húzni a csatlakozót a konnektorból.
36. A csatlakozóhoz nedves kézzel nyúlni tilos.
37. Ne hajlítsa meg túlságosan, ne tekerje meg, ne húzza meg és ne sértse meg semmilyen módon a tápkábelt.
38. A tápkábelt szőnyeg, takaró vagy kábelvezetők alatt vezetni tilos. A megbotlás veszélyének elkerülése érdekében a vezetőket mindig egy kevésbé forgalmas helyen kell elhelyezni.
39. Húzza ki a csatlakozót a konnektorból, ha a berendezés hosszabb ideig nincs használatban, vagy senki sem tartózkodik a lakásban.
40. A berendezést a szabadban vagy nedves felületeken használni tilos. Ügyeljen arra, hogy ne ömöljön folyadék a berendezésre. A berendezést csap vagy mosdó közelében használni tilos.
41. Ne döntse a berendezést az oldalára, mert a belőle esetlegesen kifolyó víz károsíthatja.
  - 41a. Öntse ki a tartályban összegyűlt vizet. Ha a kondenzvíz elvezető cső is csatlakoztatva van, a csövet ferdén kell elhelyezni, hogy a vízelvezetés folyamatos legyen.
42. A berendezés tisztításához használjon nedves rongyot; súrolószereket vagy a felületet károsító anyagokat használni tilos. A szűrők tisztítását a vonatkozó fejezet ismerteti.
43. A túlmelegedést leggyakrabban a berendezésre lerakódott por és szennyeződések okozzák. Távolítsa el rendszeresen ezeket a lerakódásokat a rácsokról egy porszívó segítségével. A művelet megkezdése előtt húzza ki a berendezés csatlakozóját a konnektorból.

44. A berendezés használata nem megengedett olyan helyiségekben, ahol a hőingadozás jelentős, mert kondenzvíz képződhet a belsejében.
45. Az elektromágneses zavar elkerülése érdekében a berendezést más elektromos készülékektől (TV, rádió, számítógép, DVD lejátszó stb.) legalább 2 méteres távolságra kell elhelyezni (6. ábra).
46. A berendezés nem használható akkor, ha a helyiségben röviddel a használat előtt rovarirtó szereket porlasztottak, vagy a helyiségben meggyújtott füstölők, vegyszer gőzei vagy olajos maradványok vannak.
47. A berendezés csak megfelelően felszerelt szűrőkkel használható.
48. Az illetéktelen személyek által végzett szétszerelési, javítási vagy átalakítási műveletek súlyos károkat okozhatnak, és érvénytelenítik a garanciát.
49. Ha a berendezésen üzemzavar vagy hiba lépett fel, a tápvezeték vagy a csatlakozó megsérült, a berendezés leesett, vagy más módon sérült, tilos a használata. Kapcsolja ki a berendezést, húzza ki csatlakozót a konnektorból, és ellenőriztesse szervizes szakemberrel.
50. Ne szerelje szét és ne módosítsa a berendezést.
51. Ha más berendezésből gáz szívárog, a berendezés használata előtt jól szellőztesse ki a helyiséget.
52. A berendezés 5 °C és 32 °C közötti hőmérsékleten használható.
53. A berendezés sajátkezü javítása rendkívül veszélyes.
54. Ha a berendezést nem kívánja tovább használni, húzza ki a csatlakozót a konnektorból, és a tápkábel elvágásával tegye a berendezést üzemképtelenné. Tanácsos továbbá a berendezés potenciálisan veszélyes alkatrészeit veszélytelené tenni, hogy az üzemképtelen berendezés ne jelenthessen veszélyt pl. a gyerekek számára, ha esetlegesen játszanak vele.
55. Ne tegye ki a berendezést az időjárás hatásainak (esőnek, szélnek stb.).
56. A berendezést fürdőkádak, zuhany vagy medencék közelében használni tilos.  
A biztosítékok típusa és kioldási jellegzőbője: AT; 2A



#### 0.4. - RENDELTETÉSSZERŰ HASZNÁLAT

- A berendezés kizárólag páramentesítésre vagy a levegő keringtetésére használható azzal az egyetlen céllal, hogy az adott helyiség levegőjét kellemessé tegye.
- A berendezés kizárólag lakossági vagy azzal egyenértékű használatra alkalmas.
- A berendezés nem rendeltetésszerű használata és az ezek következtében fellépő személyeknek vagy állatoknak okozott sérülésekért és dologi károkért az OLIMPIA SPLENDID semmilyen felelősséget nem vállal.

#### 0.5. - NEM RENDELTETÉSSZERŰ ÉS POTENCIÁLISAN VESZÉLYES HASZNÁLAT

- A páramentesítő berendezéseket nem szabad gyúlékony gázokat, robbanásveszélyes gázokat tartalmazó vagy nagyon párás térben (mosodák, üvegházak stb.) és olyan helyiségben telepíteni, ahol más, erős hőforrást termelő gépek találhatóak, illetve sós víz vagy kénes vízforrás található.



- NE használjon gázt, benzint vagy más gyúlékony folyadékot a berendezés közelében.



Ezt a terméket csak az ebben a kézikönyvben megadott előírásoknak megfelelően szabad használni. A meghatározottaktól eltérő használat súlyos sérülést okozhat.  
**A GYÁRTÓ NEM VÁLLAL FELELŐSSÉGET A JELEN KÉZIKÖNYVBEN FOGLALT SZABÁLYOK BE NEM TARTÁSÁBÓL EREDŐ SZEMÉLYI VAGY ANYAGI KÁROKÉRT.**

## 0.6. - AZ R290 HŰTŐKÖZEGGEL KAPCSOLATOS FIGYELMEZTETÉSEK

1. A BERENDEZÉS (TŰZVESZÉLYESSÉGI SZEMPONTBÓL A3-AS BESOROLÁSÚ) R290 HŰTŐKÖZEGGEL MŰKÖDIK
2. A BERENDEZÉST EGY OLYAN JÓL SZELLŐZŐ HELYSÉGBEN KELL TÁROLNI, AMELYNEK MÉRETE MEGFELEL A BERENDEZÉS HASZNÁLATÁHOZ ELŐÍRTAKNAK.
3. A BERENDEZÉS KIZÁRÓLAG OLYAN HELYSÉGBEN TELEPÍTHETŐ, HASZNÁLHATÓ ÉS TÁROLHATÓ, AHOL A PADLÓ FELÜLETE MEGHALADJA A TÁBLÁZATBAN MEGADOTT MÉRETEKET.

Az R290 hűtőközeg mennyisége kg-ban (lásd a berendezésen elhelyezett adattáblát)	0,045	0,050	0,055	0,060	0,065	0,070	0,075	0,080	0,085
A használathoz és tároláshoz szükséges minimális helyiségmérték (m <sup>2</sup> )	4	4	4	4	5	5	5	5	6

4. A BERENDEZÉSBEN LÉVŐ R290 HŰTŐKÖZEG MENNYISÉGÉT A BERENDEZÉSRE ELHELYEZETT CÍMKE MUTATJA.
5. A BERENDEZÉST OLYAN HELYSÉGBEN SZABAD CSAK TÁROLNI, AHOL NINCSENEK FOLYAMATOS ÜZEMŰ GYÚJTÓFORRÁSOK (PL.: NYÍLT LÁNG, GÁZÜZEMŰ BERENDEZÉSEK VAGY VILLAMOS FŰTŐBERENDEZÉSEK).
6. Kilyukasztani vagy nyílt lángnak kitenni tilos.
7. Ne felejtse el, hogy a hűtőközeg szagtalan is lehet.
8. Az R290 hűtőközeg megfelel az uniós környezetvédelmi előírásoknak. A hűtőközeg kört annak bármely pontján tilos kilyukasztani.
9. Ne használjon semmilyen más eszközt a leolvasztási folyamat felgyorsítására vagy a tisztításhoz, mint amit a gyártó javasol.
10. A berendezés jégmentesítéséhez vagy tisztításához a gyártó által ajánlottól eltérő eszközök használata tilos.
11. Ha a berendezés telepítése, használata vagy tárolása olyan térben történik, amelyben nem biztosított a szellőzés, olyan helyiséget kell választani, amely úgy lett tervezve, hogy biztosítsa, a villamos fűtőberendezések, kályhák vagy más gyújtóforrások által okozott szivárgásból származó hűtőközeg ne rekedhessen meg.
12. Kövesse a gázokra vonatkozó nemzeti szabályozásokat.
13. Hagyja a szellőző nyílásokat szabadon.
14. A berendezés tárolásakor biztosítani kell a berendezés mechanikai sérülésekkel szembeni védelmét.
15. Bárkinek, aki a hűtőkörökön vagy azok belsejében beavatkozásokat végez, rendelkeznie kell egy olyan, a szakmai követelményrendszer által elismert tanúsítvánnyal, amely igazolja, hogy alkalmas a hűtőközegek biztonságos kezelésére.



16. A berendezés kizárólag a gyártó utasításai szerint tartható karban. Az olyan karbantartási vagy javítási munkálatokat, amelyek egy másik szakember segítségét is szükségessé teszik, kizárólag egy a gyúlékony hűtőközegek használatában jártas személy felügyelete alatt szabad elvégezni.

17. A GYÚLÉKONY HŰTŐKÖZEGET TARTALMAZÓ BERENDEZÉS SZÁLLÍTÁSA

Lásd a szállításra vonatkozó előírásokat.

18. A BERENDEZÉSRE ELHELYEZETT SZIMBÓLUMOK

Lásd a helyi előírásokat.

19. A GYÚLÉKONY HŰTŐKÖZEGET TARTALMAZÓ BERENDEZÉS ÁRTALMATLANÍTÁSA

Lásd a vonatkozó nemzeti előírásokat.

20. A BERENDEZÉS/ESZKÖZÖK TÁROLÁSA

A berendezést a gyártó utasításai szerint kell tárolni.

21. A BECSOMAGOLT (NEM ÉRTÉKESÍTETT) BERENDEZÉS TÁROLÁSA

A csomagolásnak biztosítani kell, hogy a benne található berendezés mechanikai sérülése esetén se léphessen fel hűtőközeg-szivárgás.

Az együttesen tárolható berendezés alkatrészek mennyiségét a helyi előírások szabályozzák.



22. A KARBANTARTÁSSAL KAPCSOLATOS TUDNIVALÓK

- a) A terület ellenőrzése

A gyúlékony hűtőközeget tartalmazó rendszereken végzett beavatkozások megkezdése előtt kötelező biztonsági ellenőrzéseket végezni, és ezek keretében meggyőződni arról, hogy a tűzveszély minimális. Tegye meg a következő óvintézkedéseket a hűtőközeget tartalmazó rendszeren még a

- használatot megelőzően végzett beavatkozások előtt.
- b) Munkavégzés  
A munkavégzés során biztosítani kell a megfelelő ellenőrzést, annak érdekében, hogy a gyúlékony gáz vagy gőz jelenléte okozta kockázatok a lehető legkisebbek legyenek.
  - c) A teljes munkaterület  
A karbantartással megbízott személyzetnek, és a munkaterületen tartózkodó további dolgozóknak is ismerniük kell az elvégzett beavatkozások típusát. A szűk helyen történő munkavégzés kerülendő. A munkaterület környékét el kell keríteni. A gyúlékony anyagok ellenőrzésével gondoskodni kell a terület biztonságáról.
  - d) A hűtőközeg jelenlétének ellenőrzése  
A területet a megfelelő hűtőközeg szivárgáskereső műszerrel mind a munkavégzés megkezdése előtt mind a munkálatok közben ellenőrizni kell, annak érdekében, hogy a kezelő tájékoztatást kapjon az esetlegesen tűzveszélyes légkör kialakulásáról. Ellenőrizni kell, hogy a szivárgáskereső műszer alkalmas-e a gyúlékony hűtőközeggel történő használatra, vagyis szikramentes, megfelelően le van zárva, vagy kivitelezéséből adódóan biztonságos.
  - e) Tűzoltó készülékek jelenléte  
Ha a légkondicionáló berendezésen vagy a hozzátartozó valamely alkatrészén magas hőmérsékleten végzett munkálatokra van szükség, gondoskodni kell a megfelelő tűzoltó eszközök jelenlétéről. A feltöltési terület közelében száraz porral vagy szén-dioxiddal oltó készüléket kell tartani.
  - f) Gyújtóforrások hiánya  
Az a dolgozó, aki a hűtőrendszeren olyan munkálatokat végez, amelyek gyúlékony hűtőközeget tartalmazó vagy korábban ilyen közeggel töltött csővezetéseket érintenek, nem használhat gyújtóforrásokat oly módon, hogy az tűz- vagy robbanásveszélyes helyzeteket idézhessen elő. Minden lehetséges gyújtóforrást, így a dohányzást is, kellően távol kell tartani a telepítés, javítás, lefejtés és ártalmatlanítás helyétől, mert a területen végzett műveletek során gyúlékony hűtőközeg kerülhet a környező térbe. A munkavégzés megkezdése előtt át kell vizsgálni a berendezés környékét gyúlékony anyagokat és tűzveszélyes helyzeteket keresve. Helyezzen el a dohányzást tiltó jelzéseket.
  - g) Jól szellőző terület  
A rendszer elindítása vagy a magas hőmérsékleten végzett munkálatok megkezdése előtt gondoskodni kell arról, hogy a telepítés a szabadban legyen, illetve a területen biztosított legyen a megfelelő szellőzés. A megfelelő mértékű szellőzést a munkavégzés teljes idejére biztosítani kell. A szellőzés akkor megfelelő, ha biztonságosan eloszlatja az esetlegesen a levegőbe kerülő hűtőközeget, és lehetőleg a szabadba vezeti azt.
  - h) A hűtőberendezésen végzett ellenőrzések  
Ha valamelyik elektromos alkatrészt ki kell cserélni, mindig olyan alkatrészt kell választani, amely megfelel a felhasználási célnak és a megadott műszaki követelményeknek. A karbantartásra és a műszaki segítségnyújtásra vonatkozó gyártói irányelveket mindenkor be kell tartani. Ha kétsége merül fel, vegye fel a kapcsolatot a gyártó szerviztechnikusával. A gyúlékony hűtőközégeket használó berendezéseken a következő ellenőrzéseket kell elvégezni: ellenőrizni kell, hogy a terhelés mértéke összeegyeztethető-e annak a helyiségnek a méreteivel, ahová a hűtőközeget tartalmazó alkatrészek el lettek helyezve; meg kell vizsgálni továbbá, hogy a szellőzőrendszer és a szellőző nyílások megfelelően működnek-e, és nincsenek-e lefedve; hűtőközeg-kör használata esetén pedig azt is ellenőrizni kell, hogy van-e hűtőközeg a másodlagos körben; és, hogy a gépen elhelyezett jelölés továbbra is látható és olvasható-e. Az olvashatatlanná vált jelzéseket és jelöléseket ki kell cserélni. Meg kell vizsgálni azt is, hogy a csővezetékek és a hűtő rendszer alkatrészei olyan helyzetbe lettek-e felszerelve, ahol nem áll fenn annak a lehetősége, hogy olyan anyaggal kerülnek kapcsolatba, amely elkorrodálja a hűtőközeget tartalmazó alkatrészeket. Ez alól azok az esetek képeznek kivételt, amelyekben az alkatrészek anyaguknál fogva ellenállóak a korrózióval szemben, vagy megfelelően védve vannak a korrózió ellen.
  - i) Az elektromos berendezéseken végzett ellenőrzések  
Az elektromos berendezések javításának és karbantartásának a kezdeti biztonsági ellenőrzéseket és az alkatrészek átvizsgálását is magukban kell foglalnia. Ha a biztonságot veszélyeztető hiba lép fel, tilos a rendszert feszültség alá helyezni egészen addig, amíg a hibát el nem hárították. Műszakilag megfelelő ideiglenes megoldások alkalmazása megengedett abban az esetben, ha a hiba nem javítható ki azonnal, de a berendezést továbbra is üzemben kell tartani. Ezt továbbá jelezni kell a berendezés tulajdonosának, hogy minden fél számára ismert legyen. A kezdeti biztonsági ellenőrzések a következőkből állnak: annak ellenőrzése, hogy a kondenzátor nincs-e feltöltődve. Ezt az ellenőrzést a szikraképződés szempontjából biztonságos feltételek mellett kell elvégezni. Ellenőrizni kell továbbá azt is, hogy az elektromos alkatrészek és a feszültség alatt lévő vezeték nincsenek-e kitett helyzetben a rendszer feltöltése, visszaállítása vagy átmosása közben, valamint ellenőrizni kell a földelés folytonosságát is.

## 23. A LEZÁRT ALKATRÉSZEK JAVÍTÁSA

a) A lezárt alkatrészek javításának idejére (még a lezárt alkatrészek fedelének stb. eltávolítása előtt) minden áramforrást ki kell kötni abból a berendezésből, amelyen a munkálatokra sor kerül. Ha feltétlenül szükség van arra, hogy a berendezés áramellátása a munkálatok idejére is csatlakoztatva legyen, akkor a legveszélyesebb pontra egy folyamatosan üzemelő szivárgáskereső műszert kell elhelyezni, amely figyelmezteti a kezelőt az esetlegesen kialakuló veszélyhelyzetekre.

b) Ügyeljen fokozottan a következők betartására, annak érdekében, hogy az elektromos alkatrészekon végzett munkálatok közben a burkolatok ne sérüljenek olyan módon, amely megváltoztatja a biztonsági szintet.

Ilyenek pl. a kábelek sérülései, a túl nagy számú csatlakozás, az eredetitől eltérő jellemzőkkel rendelkező csatlakozók, sérült tömítések, hibásan beszerelt tömszelencék stb. Ellenőrizze, hogy a berendezés biztonságosan lett-e beszerelve. Ellenőrizze, hogy a tömítések vagy tömítő elemek állapota biztosítja-e, hogy a tűzveszélyes légkör ne kerülhessen a burkolatokon belülre. Kizárólag a gyártó előírásainak megfelelő pótalkatrészek használhatók.



A szilikontartalmú tömítőanyagok használata csökkentheti bizonyos szivárgáskereső berendezések hatékonyságát. A kivitelüknél fogva biztonságos alkatrészeket nem kell a munkálatok megkezdése előtt leválasztani az áramforrásról.

## 24. A KIVITELÜKNÉL FOGVA BIZTONSÁGOS ALKATRÉSZEK JAVÍTÁSA

Ne tegye ki a rendszert semmilyen induktív terhelésnek vagy állandó kapacitív terhelésnek anélkül, hogy ne ellenőrizné, hogy a feszültség és az áramerősség mértéke nem haladja meg a használt berendezésre megengedett értékeket. A kivitelüknél fogva biztonságos alkatrészek az egyetlenek, amelyek a munkavégzés idejére akkor is feszültség alatt maradhatnak, ha tűzveszélyes légkör van jelen. A vizsgáló rendszer áramerősségének meg kell felelnie a megadott értékeknek. Az alkatrészek cseréjéhez csak a gyártó által megadott pótalkatrészek használhatók. A megadottól eltérő alkatrészek használatakor egy esetleges szivárgás hatására a hűtőközeg meggyulladhat.

## 25. KÁBELEK

Ellenőrizze, hogy a kábelek nem kopottak-e, és nincsenek-e kitéve korróziónak, túlzott mértékű nyomásnak, rezgéseknek, éles széléknek vagy bármilyen más kedvezőtlen környezeti feltételnek. Az ellenőrzés közben vegye figyelembe az előregedést vagy a kompresszor, ventilátor vagy más hasonló egységek által keltett folyamatos rezgések hatását is.

## 26. A TŰZVESZÉLYES HŰTŐKÖZEGEK ÉSZLELÉSE

A hűtőközeg esetleges szivárgásainak kereséséhez potenciális gyújtóforrásokat használni tilos. Gázforasztót (vagy más nyílt lánggal működő) keresőrendszert használni tilos.

## 27. SZIVÁRGÁSKERESÉSI MÓDSZEREK

A tűzveszélyes hűtőközeggel üzemelő berendezések esetében az elfogadott szivárgáskereső módszerek a következők: Használjon kifejezetten gyúlékony hűtőközegekhez tervezett mérőműszereket, bár előfordulhat, hogy ezek érzékenysége nem megfelelő, vagy, hogy szükség van ezek újralibrálására. (A szivárgáskereső műszert olyan térben kell kalibrálni, ahol nincs jelen hűtőközeg.) Győződjön meg arról, hogy a szivárgáskereső nem potenciális gyújtóforrás, és megfelelő a használt hűtőközeghez. A szivárgáskereső műszeren be kell állítani a hűtőközeg gyulladási koncentrációjának alsó határértékét (LFL), és a műszert használt hűtőközegnek és a kívánt gázkoncentrációnak (maximum 25%) megfelelően kell kalibrálni. A szivárgáskereső folyadékok a hűtőközegek többségével használhatók, de a klórtartalmú tisztítószerrel kerülendő, mert reakcióba léphetnek a hűtőközeggel, és korrodálhatják a rézvezetékeket. Ha felmerül a szivárgás gyanúja, minden nyílt lángot el kell oltani vagy el kell távolítani. Ha olyan szivárgás lett bemérve, amelynek megszüntetése csak hegesztéssel lehetséges, a teljes hűtőközeg-mennyiséget le kell engedni a rendszerből, vagy (elzáró szelepek segítségével) el kell szigetelni a rendszer egy a szivárgástól távol eső részére. A hegesztés előtt és közben a rendszert oxigénmentes nitrogénnel (OFN) kell feltölteni.

## 28. ELTÁVOLÍTÁS ÉS KIÜRÍTÉS

A hűtőrendszeren végzett javításokhoz vagy bármilyen egyéb beavatkozásokhoz kövesse az ilyen rendszerek esetében bevett eljárásokat. Mindezek mellett fontos, hogy – mivel gyúlékony hűtőközegekről van szó – a lehető legmegbízhatóbb eljárásokat kövesse. Vegye figyelembe az alábbiakat:

- Fejtse le a hűtőközeget;
- Öblítse át a rendszert inert gázzal;
- Űrítse ki a rendszert;
- Öblítse át ismét inert gázzal;
- Nyissa ki a rendszert vágással vagy hegesztéssel.

A hűtőközeg-töltetet a megfelelő tartályokba gyűjtse össze. A biztonság érdekében tisztítsa ki a rendszert oxigénmentes nitrogénnel (OFN). Lehet, hogy ezt a műveletet többször meg kell ismételni. Ne használjon sűrített levegőt vagy oxigént ehhez a művelethez. A tisztítás menete a következő: tölts fel a vákuum alatt lévő rendszert oxigénmentes nitrogénnel (OFN), és folytassa a feltöltést egészen addig, amíg a nyomás el nem éri az üzemi értéket. Ekkor engedje le a rendszerből az oxigénmentes nitrogént (OFN), és helyezze a rendszert ismét vákuum alá. Ismételje addig a műveletsort, amíg a teljes hűtőközeg-töltet nem távozik a rendszerből. Az utolsó oxigénmentes nitrogén (OFN) használatakor a rendszert légköri nyomásra kell vinni ahhoz, hogy használni lehessen. Ez a művelet alapvető fontosságú akkor, ha hegeszteni kell a csöveken. Ellenőrizze, hogy a vákuumszivattyú kifúvó csonkjá gyújtóforrásoktól távol legyen, és biztosított legyen a megfelelő szellőzés.

## 29. TÖLTÉSI MŰVELETEK

A hagyományos töltési lépések betartása mellett a következő feltételeknek is teljesülniük kell.

Biztosítsa, hogy a berendezés feltöltése során ne keveredhessenek eltérő hűtőközegek, és a hűtőközegek ne szennyeződjenek. A lehető legrövidebb csöveket kell használni annak érdekében, hogy a bennük lévő hűtőközeg mennyisége a feltétlenül szükséges minimumra csökkenjen. A tartályokat álló helyzetben kell tartani. A hűtőközeggel történő feltöltés megkezdése előtt ellenőrizni kell, hogy a hűtőrendszer földelése csatlakoztatva van-e.

A feltöltés után a rendszert címkével kell ellátni (ha korábban még nem történt meg).

Ügyelni kell arra, hogy ne töltsen túl a hűtőrendszert. A rendszer feltöltésének megkezdése előtt ellenőrizze az oxigénmentes nitrogén (OFN) nyomását. A feltöltést követően még az üzembe helyezés előtt végezzen szivárgásvizsgálatot a rendszeren. Mielőtt a telepítés helyét elhagyná a szivárgásvizsgálatot meg kell ismételni.

## 30. ÜZEMEN KÍVÜL HELYEZÉS

A műveletsor megkezdése előtt fontos, hogy a technikus megismerje a berendezés és az alkatrészeinek működését. Helyes gyakorlat a teljes hűtőközeg-mennyiség biztonságos lefejtésére. A művelet megkezdése előtt vegyen mintát az olajból és a hűtőközezből, ha a lefejtett hűtőközeg újból használata előtt szükség van az elemzésére. Fontos, hogy rendelkezésre álljon az áramforrás, még a lépéssor megkezdése előtt.

- a) Ismerkedjen meg a berendezéssel és a működésével.
- b) Szüntesse meg a rendszer áramellátását.
- c) A műveletek megkezdése előtt ellenőrizze a következőket:
  - Ha a tartályok mozgatásához szükség van mechanikus mozgató berendezésekre, akkor ezek rendelkezésre állnak-e;
  - Minden egyéni védőeszközt a rendelkezésre áll, és megfelelően van használva;
  - A lefejtési folyamatot mindenkor egy hozzáértő személy felügyeli;
  - A lefejtéshez használt eszközök és tartályok szabványosak-e.
- d) Ürítse ki a hűtőrendszert, ha lehetséges.
- e) Ha a vákuum nem biztosítható, használjon egy gyűjtőcsövet, amellyel a hűtőközeg a rendszer több pontjáról is lefejthető.
- f) Még a hűtőközeg lefejtése előtt ellenőrizze, hogy a tartály fel lett-e helyezve a mérlegre.
- g) Indítsa el a hűtőközeg lefejtőt, és kövesse a gyártói utasításokat.
- h) Ne töltsen túl a tartályokat. (A feltöltési szint nem haladhatja meg a folyadékkal történő feltöltési szint 80 %-át).
- i) A tartály maximális üzemi nyomását még ideiglenesen is tilos átlépni.
- j) A tartályok helyes feltöltését és a műveletsor befejezését követően biztosítsa, hogy a tartályok és a használt eszközök a lehető legrövidebb időn belül el legyenek távolítva a telepítés helyéről, és az összes elzáró csap zárva legyen.
- k) A lefejtett hűtőközeget nem szabad másik hűtőrendszerbe tölteni, hacsak nem lett előtte megtisztítva és ellenőrizve.

## 31. CÍMKÉZÉS

A berendezést címkékkel kell ellátni, amelyek jelzi, hogy a berendezés üzemben kívül lett helyezve, és nem tartalmaz hűtőközeget. A címkét dátummal és aláírással kell ellátni. Ellenőrizze, hogy a berendezésen megtalálható-e azok a címkék, amelyek jelzik, hogy a belsejében tűzveszélyes hűtőgáz van.

## 32. LEFEJTÉS

Ha szükség van a hűtőközeg lefejtésére a rendszerből karbantartás vagy üzemben kívül helyezés céljából, tanácsos ezt mindig biztonságos feltételek között megtenni. A hűtőközeg tartályokba történő átfújásakor ellenőrizze, hogy kizárólag a hűtőközeg tárolására alkalmas tartályokat használ-e. Ellenőrizze, hogy van-e elég tartály a teljes hűtőközeg-töltet tárolásához. A használandó tartályok kifejezetten a használt hűtőközeg összegyűjtésére lettek tervezve, és ennek megfelelően lettek felcímkézve (vagyis kifejezetten a lefejtett hű-

tűközeghez való). A tartályokon tökéletesen működő lefúvató szelepek és elzáró szelepek is lennie kell. Az üres tartályokban vákuumot kell létrehozni, és lehetőség szerint a tartályokat a lefejtés előtt még le is kell hűteni. A lefejtéshez kizárólag a gyúlékony hűtőközegek lefejtésére tervezett és kifogástalanul működő eszközök használhatók, és ezek használati utasítását a munkálatok idejére elérhető közelségben kell tartani. Szükség van továbbá egy tökéletesen működő kalibrált mérlegre is. A csöveket hermetikusan záró leválasztó csatlakozókkal kell ellátni, és ezeknek kifogástalan állapotban kell lenniük. Ellenőrizze a használat előtt, hogy a hűtőközeg lefejtő üzemképes állapotban van-e, megfelelően karban volt-e tartva, és a csatlakozó elektromos berendezések zárt házban vannak-e, így a használatuk egy esetleges szivárgás esetén is biztonságos marad-e. Ha kétsége merül fel, forduljon a gyártóhoz. Az erre a célra szolgáló tartályba lefejtett hűtőközeget át kell adni a forgalmazójának, és mellékelni kell hozzá a hulladékszállítási nyilatkozatot. A lefejtő berendezésekben illetve a tartályokban különböző hűtőközegeket keverni tilos. Ha a kompresszorokat ki kell szerelni, vagy le kell fejteni belőlük az olajat, győződjön meg arról, hogy a kompresszorok elfogadható szintre ki lettek-e ürítve, hogy ne maradjon gyúlékony hűtőközeg a kenőanyagban. Ezt a műveletet még azelőtt el kell végezni, hogy a kompresszort átadná a forgalmazójának. A folyamat felgyorsításához csak elektromos fűtőrendszerek használhatók a kompresszortesten. Az olaj lefejtésekor mindig ügyeljen a biztonságra.

## 1. - A BERENDEZÉS BEMUTATÁSA

### 1.1. - JELLEMZŐK

A berendezés önálló kartondobozba van elhelyezve.



**Tárolja a becsomagolt terméket álló helyzetben.**

A páramentesítő hatékonyan vonja ki a nedvességet a levegőből, csökkentve annak páratartalmát, így a helyiségben száraz, komfortos környezetet biztosít.

A kívánt páratartalom a digitális higrosztát segítségével állítható be.

Az időzítővel pedig megadható a berendezésen az automatikus be- és kikapcsolás időpontja.

### 1.2. - A FŐBB ALKATRÉSZEK AZONOSÍTÁSA (A ábra)

- |                         |  |
|-------------------------|--|
| 1. Elülső burkolat      | 8. Kerekek                                   |
| 2. Levegő kifúvó rács   | 9. Tápkábel                                  |
| 3. Fogantyú             | 10. Aktív szén szűrő                         |
| 4. Kezelőfelület        | 11. Adattábla                                |
| 5. Levegő bemeneti rács | 12. Kezelési útmutató                        |
| 6. Hátsó burkolat       | 13. Kondenzvíz elvezető csöcsönk             |
| 7. Víztartály           | 14. Cső a folyamatos kondenzvíz elvezetéshez |

## 2. - TELEPÍTÉS

### 2.1. - A BERENDEZÉS SZÁLLÍTÁSA



- **A szállítás és mozgatás közben a berendezést álló helyzetben kell tartani.**
- **Ha a szállításhoz a berendezés fektetett helyzetbe lett állítva, az újraindítás előtt legalább egy órát kell várni.**
- **A berendezés mozgatása vagy szállítása előtt engedje le az összes kondenzvizet a berendezésből a 3.4.a bekezdésben bemutatott módon.**



#### **FIGYELMEZTETÉS**

**A berendezés szállítása kényes padlón (pl. parkettán):**

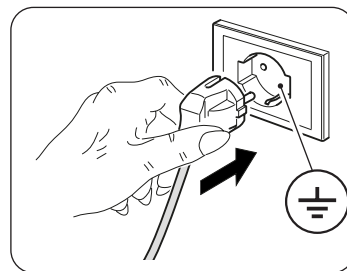
- **Engedje le a berendezésből az összes kondenzvizet.**
- **A berendezés mozgatása közben legyen nagyon körültekintő, mert a kerekek nyomot hagyhatnak a padlón. Bár a kerekek anyaga merev, és a kerek bolygósíthatók, a használat során károsodhatnak vagy összepiszkolódhatnak. Tanácsos ellenőrizni, hogy tiszták-e és szabadon mozognak-e.**

## 2.2. - FIGYELMEZTETÉSEK



**A következőkben foglalt utasítások figyelmen kívül hagyásával károkat okozhat a berendezésben.**

- a. Telepítse a berendezést sík, stabil, padlóburkolattal ellátott felületre.
- b. A berendezés csak földelt csatlakozókba csatlakoztatható.
- c. Ellenőrizze, hogy a függönyök vagy egyéb tárgyak nem fedik-e le a szűrőket (5. ábra).
- d. Biztosítsa, hogy meglegyen az előírt minimum 20/30 cm-es távolság a berendezés és a szomszédos tárgyak között (1. ábra).
- e. A berendezést mindig úgy kell üzembe helyezni, hogy a berendezésbe beáramló és az onnan kiáramló levegő ne ütközzön akadályba.
- f. A berendezés nem használható mosókonyhákban.
- g. A berendezés csak száraz helyiségekben telepíthető.
- h. A berendezés nem helyezhető üzembe veszélyes anyagok, gőzök vagy folyadékok jelenlétében.
- i. Tisztítsa meg a légszűrőket hetente legalább egyszer.



## 2.3. - A BERENDEZÉS TELEPÍTÉSE

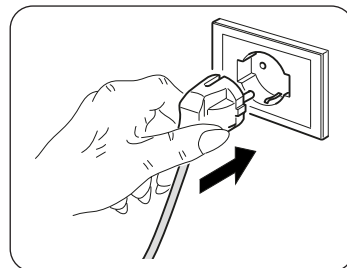
- A csomagolóanyagok eltávolítása után ellenőrizze, hogy a berendezés teljesen ép-e. Ha kétsége merül fel, ne használja, hanem forduljon szakemberhez.
- A berendezést telepítse kiszintezett, szilárd padlóra, és közben gondoskodjon a helyiség megfelelő szellőzéséről.
- Helyezze el a berendezést egy erre alkalmas területre.  
Ellenőrizze, hogy a függönyök vagy egyéb tárgyak nem zárják-e el a levegő útját (5. ábra).
- Hagyjon legalább 20 cm-es szabad helyet a berendezés két oldalán és a hátsó felén, míg a berendezés előtt legalább 30 cm szabad térnek kell maradnia (1. ábra).
- Vegye ki a tartályt (7), és tekerje le a tápkábelt (9).
- Tegye vissza a tartályt (7) a gép testébe a **megfelelő helyzetben**.
- Dugja be a csatlakozót a konnektorba; a berendezés egy sípoló hangot hallat, és a kijelzőn megjelenik a helyiség levegőjének páratartalma.

## 2.4. - ELEKTROMOS CSATLAKOZÁS

A berendezés csatlakozóval ellátott tápkábellel van felszerelve.

A berendezés csatlakoztatása előtt győződjön meg a következőkről:

- A tápfeszültség és frekvencia értékek megfelelnek a berendezés adattábláján szereplő adatoknak.
- A tápvezeték megfelelően van földelve, és a berendezés maximális áramfelvételének megfelelően van méretezve.
- A berendezést ellátó elektromos hálózatra megfelelő kétsarkú megszakítót kell beszerelni a vonatkozó nemzeti telepítési szabályoknak megfelelően.
- A berendezés áramellátása kizárólag a mellékelt csatlakozóval kompatibilis aljzaton keresztül történik.

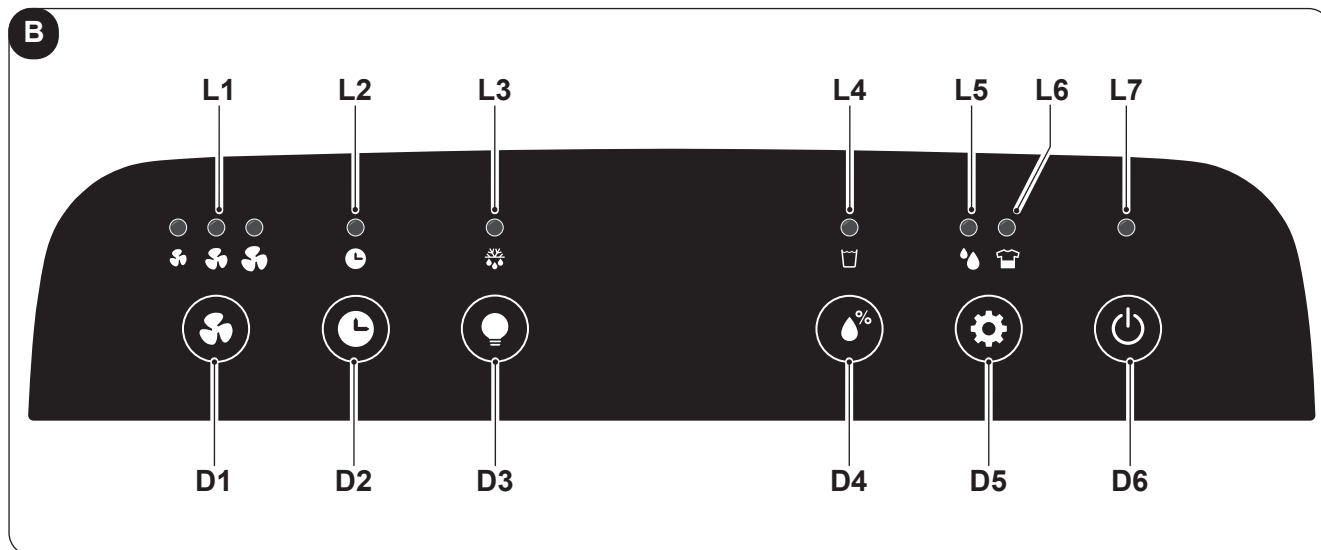


### FIGYELMEZTETÉS

**A tápkábel bármilyen cseréjét kizárólag az Olimpia Splendid szervizszolgálat vagy az ő szakembereikhez hasonló képzettségű személyzet végezheti.**

### 3. - A BERENDEZÉS HASZNÁLATA

#### 3.1. - A KEZELŐFELÜLETEN LÁTHATÓ GOMBOK ÉS JELZÉSEK (B ábra)



- D1: „Speed” gomb;
- D2: „Timer” gomb;
- D3: „Led” gomb;
- D4: „Páratartalom szint beállító” gomb;
- D5: Üzem mód választó gomb:  
„Laundry” - „Páramentesítés”;
- D6: „BE/KI” kapcsoló;
- L1: Ventilátor sebesség jelző LED;
- L2: „Timer” aktív LED;
- L3: „Jégmentesítő funkció” aktív LED;
- L4: „Víz tartály telj” LED;
- L5: „Páramentesítési” mód aktív LED;
- L6: „Laundry” mód aktív LED;
- L7: “ON/OFF” LED.

#### 3.2. - A BERENDEZÉS MŰKÖDÉSE

A berendezés használatához tegye a következőket.



**A berendezés bekapcsolása előtt nyissa ki óvatosan a kimeneti levegő csonkot. A berendezés sérülésének elkerülése érdekében a kimeneti levegő csonkba benyúlni (ujjal, kézzel, egyéb tárgyakkal stb.) TILOS. Vágási vagy egyéb sérülések veszélye!**

##### 3.2.a - Előkészületek



- **Helyezze a berendezést stabil, egyenes felületre a faltól vagy bármilyen más tárgytól legalább 20-30 cm-es távolságra, hogy a berendezés megfelelő levegőellátása biztosított legyen (1. ábra). Válasszon vízálló felületet, mert a berendezésből esetlegesen kifolyó víz károsíthatja a bútorokat vagy a padlót.**
- **Ne helyezze a berendezést közvetlenül a szőnyegre, törülközőre, takaróra vagy más nedvszívó anyagra.**
- **Dugja be a dugaszt a konnektorba.**



**A berendezés elektromos hálózatra történő csatlakoztatása előtt ellenőrizze, hogy az adattáblán közölt adatok és hálózat adatai megegyeznek-e.**

##### 3.2.b - BE/KI gomb

A **BE/KI** (D6) kapcsoló megnyomásakor a berendezés bekapcsol, és a kijelzőn megjelenik a mért páratartalom.

A berendezés kikapcsolásához nyomja meg ismét a **BE/KI** kapcsolót (D6).

### 3.2.c - A ventilátor sebessége

A „Speed” gomb (D1) megnyomásával állítható be a ventilátor sebessége:

High.  --> Med.  --> Min.  --> High.  --> ...

A ventilátor sebességének beállítása után a sebességhez tartozó (L1) LED folyamatosan világít.



**Ha a „LAUNDRY” mód aktív, a ventilátor sebessége nem szabályozható.**

### 3.2.d - Timer funkció

Nyomja meg a „Timer” gombot (D2) a bekapcsolás „ON” (BE) vagy a kikapcsolás „OFF” (KI) késleltetési idejének beállításához.

Bekapcsolt, „ON” állapotban, nyomja meg egymás után többször a „Timer” gombot (D2); ekkor a kijelzőn megjelenik a kikapcsolás késleltetésének órában kifejezett ideje (0 -> 1 -> 2 -> .... -> 23 -> 24 -> 0 -> 1 -> ....).

A kívánt érték beállítása után várjon néhány másodpercet, amíg a berendezés menti a beállított értéket, majd, ha ez az idő letelik, a berendezés kikapcsol (OFF), és az L2 LED zölden világít.

Kikapcsolt, „OFF” állapotban, nyomja meg egymás után többször a „Timer” gombot (D2); ekkor a kijelzőn megjelenik a bekapcsolás késleltetésének órában kifejezett ideje (0 -> 1 -> 2 -> .... -> 23 -> 24 -> 0 -> 1 -> ....).

A kívánt érték beállítása után várjon néhány másodpercet, amíg a berendezés menti a beállított értéket, majd, ha ez az idő letelik, a berendezés bekapcsol (ON), és az L2 LED zölden világít.

A „Timer” funkció kikapcsolásához nyomja meg egymás után többször a „Timer” gombot (D2), addig, amíg a kijelzőn a „0” érték nem jelenik meg, vagy nyomja meg a „BE/KI” kapcsolót (D6).

### 3.2.e - A kijelző bekapcsolása

A „Páratartalom szint beállító” gomb (D4) és a (D3) LED együttes lenyomásakor megjelenik a mért szobahőmérséklet.

A D3 LED megnyomásakor a kijelző és az aktív LED-ek kikapcsolnak, és a berendezés tovább működik.

### 3.2.f - Páratartalom szint beállítás

Nyomja meg a „Páratartalom szint beállító” gombot (D4) a helyiség kívánt páratartalmának a beállításához:

„CO” (Folyamatos üzem) ---> 30% ---> 35% ---> ... ---> 85% ---> 90% ---> „CO” (Folyamatos üzem) ---> ..

A beállított érték 30 és 90% között 5%-os lépésekkel változtatható.

Ha egy adott működési időt követően a páratartalom értéke a beállított szint alá csökken, a kompresszor ideiglenesen leáll.

Amikor a páratartalom eléri vagy átlépi a beállított minimum értéket, a kompresszor három perc elteltével (ennyi a kompresszor védelmi ideje) visszkapcsol.

A berendezés bekapcsolt állapotában (ON) a működés időszakosan megszakadhat addig, amíg a hőcserélő jégmentesítése végbemegy.

Ha a helyiség páratartalma 30% alatt van, a kijelzőn megjelenik a „LO” üzenet.



**A bekapcsoláskor a berendezés „Páramentesítési” módban indul el.**

## 3.3. - ÜZEMMÓD BEÁLLÍTÁS

### 3.3.a - Laundry mód

A „Laundry” gomb (D5) megnyomásakor a berendezés folyamatos üzemmódba („CO”) kapcsol, a kompresszor és a ventilátor pedig a páratartalomtól függetlenül folyamatosan működik.

Ebben az üzemmódban a ventilátor maximális fordulatszámon működik.

### 3.3.b Páramentesítési mód

A „Páramentesítés” gomb (D5) megnyomásakor a készülék bekapcsol, és megkezdí a működést az utoljára beállított páratartalom értéken. Az érték megváltoztatásához nyomja meg a „Páratartalom szint beállító” gombot (D4).

## 3.4. - VÍZELVEZETÉS

### 3.4.a - A tartály kiürítése

- Ha kigyullad a „Víz tartály teli” LED (L4), a berendezés leáll, hangjelzést ad, ami figyelmeztet arra, hogy a tartályt (7) ki kell üríteni.
- Két kézzel fogva húzza ki a tartályt (7) a berendezés testéből (7. ábra).
- Ürítse ki a tartályt (7) (8. ábra).



**Ne vegye ki az úszót (7b) a víztartályból (7). Máskülönb en a teli szintet jelző érzékelő nem méri helyesen a vízszintet.**

- Tegye vissza a tartályt (7) a berendezésbe a megfelelő helyzetben. Ha a helyzet nem megfelelő, a LED (L4) nem alszik ki, és a berendezés nem működik.

### 3.4.b - Folyamatos vízelvezetés

- Szükség esetén a mellékelt cső (14) (13-as) csatlakozóba történő csatlakoztatásával a páramentesítésből származó víz folyamatos elvezetése is megoldható.
- **Kapcsolja ki a berendezést, és húzza ki a csatlakozót a konnektorból.**
- Kösse rá a 10 mm-es belső átmérőjű gumicsövet (14) a csatlakozóra (13) (9. ábra).
- Célszerű a csövet (14) egy bilinccsel is rögzíteni a csatlakozóra (13) (a bilincs nem tartozék).
- Tegye vissza a tartályt (7) a berendezésbe a megfelelő helyzetben, és vezesse át a csövet (14) a tartály erre a célra kialakított (7) vajatában. Ha a tartály helyzete nem megfelelő a LED (L4) nem alszik ki, és a berendezés nem működik.



**Ellenőrizze, hogy a gumicső (14) egyetlen pontja se legyen magasabb, mint a csatlakozó, máskülönb en a víz visszafolyik a berendezésbe, és üzemzavarokat, károkat okozhat, vagy akár veszélyes helyzeteket is előidézhet.**



**Ha a berendezést folyamatos vízelvezetéssel használja, ne vegye ki a tartályt.**



**Az esetleges vízelvezetési problémákat a készülék nem tudja jelezni a teli tartály figyelmeztetés megjelenítésével. Az üzemzavarok, károk és veszélyes helyzetek megelőzése érdekében a berendezés működését felügyelni kell.**

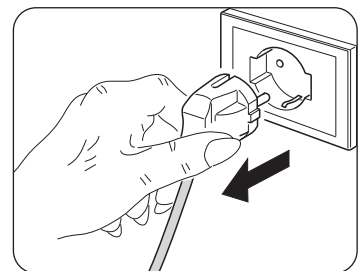
## 3.5. - ÁRAMSZÜNET

Áramkimaradás (áramszünet) után, az áramellátás visszakapcsolásakor a berendezés magától visszakapcsol abba az üzemmódba, amelyben az áramszünet előtt működött.

## 4. - TISZTÍTÁS ÉS KARBANTARTÁS



**A berendezés tisztításának vagy karbantartásának megkezdése előtt húzza ki a csatlakozót a konnektorból és várja meg, hogy a ventilátor teljesen megálljon.**



## 4.1 - TISZTÍTÁS

### 4.1.a A berendezés tisztítása

- Használjon száraz ruhát a berendezés tisztításához.
- Ha a berendezés nagyon szennyezett, kímélő tisztítószeres langyos (max. 50°C-os) vízzel átitatott ruha is használható a berendezés külső tisztításához. Törölje szárazra.
- A levegő beszívó és kifúvó rácsokra lerakódott por eltávolításához használjon porszívót.



**Mielőtt a csatlakozót visszadugná a konnektorba, ellenőrizze, hogy a berendezés megszáradt-e.**



**Ne használjon vegyszeres vagy antiszztatikus kendőt a berendezés tisztításához. Ne használjon benzint, hígítót, polírozó pasztát vagy hasonló oldószereket. Ezek a termékek a műanyag felület repedését vagy deformálódását okozhatják.**



**A berendezés tisztításához továbbá olajat, vegyszereket, vagy súrolószereket használni tilos.**



**A berendezést vízzel lemosni, vagy a berendezést vízbe meríteni tilos.**



**Ha a berendezés hibásan működik, ne próbálja meg kiüríteni, hanem forduljon a forgalmazóhoz vagy a szervizhez.**

## 4.2. - AZ AKTÍV SZÉNSZŰRŐ TISZTÍTÁSA

A szűrőt tanácsos minden kétheti üzemeltetés követően megtisztítani.

- **Kapcsolja ki a berendezést, és húzza ki a csatlakozót a konnektorból.**
- Vegye le a rácsot (5).
- Távolítsa el a szűrőt (10) (10. ábra).
- Tisztítsa meg a szűrőt (10) mindkét oldalát a portól egy porszívóval vagy puha sörtéjű kefével (11. ábra).



**A szűrő (10) nem mosható.**



**NE használja a berendezést, ha a szűrő (10) sérült, hanem cserélje ki a szűrőt.**

- Tegye vissza a szűrőt (10) a helyére.
- Egy porszívóval távolítsa el a rácsról (5) az esetleges szennyeződéseket.



**A berendezést rács (5) és/vagy szűrő (10) nélkül használni tilos.**

## 4.3. - A TARTÁLY TISZTÍTÁSA

- Ha a víztartály szennyezett, mossa el hideg vagy langyos vízzel.
- **Kapcsolja ki a berendezést, és húzza ki a csatlakozót a konnektorból.**
- Vegye ki a tartályt (7).
- Ehhez kövesse a „3.4.a” bekezdés utasításait.



**Tisztítószerek, dörzsi szivacsok, vegyszeres portörölő kendők, benzin, benzén, hígító- és oldószerek nem használhatók a tisztításhoz, mert ezek felsérthetik vagy károsíthatják a tartály anyagát, ami szivárgásokhoz vezethet.**

## 5. - A BERENDEZÉS TÁROLÁSA

Ha a berendezést hosszabb ideig nem használja, vagy várhatóan nagy porral járó munkálatokra kerül sor, tanácsos a berendezést elrakni. Ennek menete a következő:

- **Kapcsolja ki a berendezést, és húzza ki a csatlakozót a konnektorból.**
- Öntse ki a tartályból a vizet.
- Tekerje fel a tápkábelt, és tegye a víztartályba (de előtte ellenőrizze, hogy a tartály teljesen száraz-e).
- Tisztítsa meg a szűrőt.
- Vigye száraz, hűvös, nedvességtől védett helyre.

## 6. - MŰSZAKI ADATOK

A következőkben felsorolt műszaki jellemzőket a berendezésre elhelyezett adattábla (2. ábra) ismerteti:

Tápfeszültség	Felvett teljesítmény	Szigetelési osztály	A berendezés tömege
---------------	----------------------	---------------------	---------------------

## 7. - ÜZEMZAVAROK ÉS MEGOLDÁSOK

### MIELŐTT A SZERVIZHEZ FORDULNA

Mielőtt a szervizhez fordulna, vegye sorra a lista pontjait.

A lista a leggyakoribb nem anyag- vagy gyártási hibából eredő üzemzavarokat ismerteti.

### Működés alacsony hőmérsékleten automatikus jégmentesítési funkcióval

A berendezés egy automatikus jégmentesítési funkcióval is rendelkezik (ezt az „L3” LED jelzi), amely a megfelelő időközönként ellenőrzi a berendezés hőmérsékletét, és szabályozza a működését.

PROBLÉMA	LEHETSÉGES OKOK	JAVASOLT MEGOLDÁS
A berendezés nem működik.	A tápkábel nincs csatlakoztatva.	Dugja be a csatlakozót, és ellenőrizze, hogy van-e áram.
	A tartály teli jelző LED világít (a tartály teli van, vagy nem jól lett behelyezve).	Ürítse ki a tartályt, majd tegye vissza a berendezésbe a megfelelő helyzetben.
	A szobahőmérséklet a berendezés üzemi tartományán kívül esik.	Bekapcsolt a védelmi funkció. A berendezés ezen a hőmérsékleten nem működik.
	A kompresszor védő funkciója bekapcsolt (a berendezés nem működik).	
A páramentesítési funkció nem működik, vagy a berendezés gyakran kapcsol be- és ki.	A szűrő eltömődött. A szűrő sérült.	Tisztítsa meg a szűrőt. Cserélje ki a szűrőt.
	Az ajtó vagy az ablak nyitva van.	Csukja be az ajtót vagy az ablakot.
	A levegő beszívó és kifúvó rácsok eltömődtek.	Szüntesse meg az eltömődést, vagy tisztítsa meg a levegő beszívó és kifúvó rácsokat.
	A helyiség túl nagy, vagy túl magas a páratartalom.	Lehetőség szerint csökkentse a páratartalmat.
A működés zajos.	A berendezés döntött helyzetben van, vagy nem stabil.	Helyezze a berendezést sík és stabil helyzetbe (csökkentve ezzel a rezgéseket).
	A szűrő eltömődött. A szűrő sérült.	Tisztítsa meg a szűrőt. Cserélje ki a szűrőt.
A kijelzőn E1 hibajelzés látható.	A hőmérséklet érzékelő hibás.	Forduljon az ügyfélszolgálathoz.