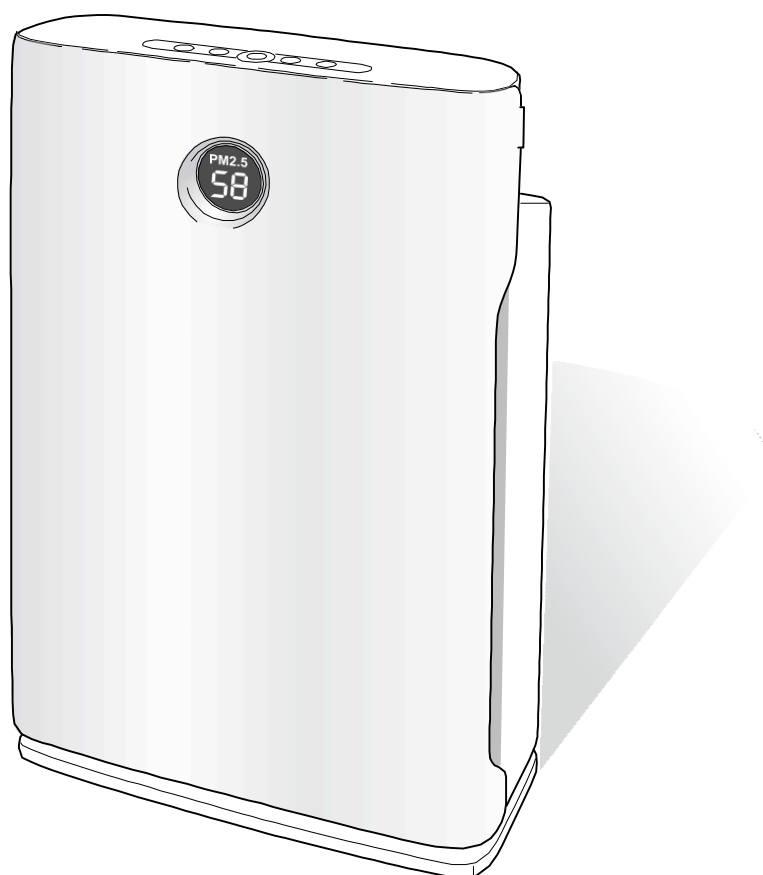


AURA DI






ÜZEMBE HELYEZÉSI, HASZNÁLATI ÉS KARBANTARTÁSI ÚTMUTATÓ






ÁLTALÁNOS INFORMÁCIÓK


Mindenekelőtt szeretnénk köszönetet mondani Önnek a cégünk által gyártott klímaberendezés megvásárlásáért. Ennek a dokumentumnak a használata a törvényileg szabályozott, és a gyártó kifejezett engedélye nélkül nem másolható, és nem adható tovább harmadik fél számára. A berendezés fejlesztése módosításokat eredményezhet, így bizonyos alkatrészek megjelenése eltérhet a jelen tájékoztatóban bemutatottaktól, ez azonban a kézikönyv szövegének érvényességét nem befolyásolja.

JELZÉSEK

A következő fejezet piktogramjai könnyen értelmezhető és azonnal felismerhető módon adnak információkat a berendezés helyes és biztonságos használatához.

Szerkesztői piktogramok	
	Szerviz Olyan helyzetekre vonatkozik, amelyekben tájékoztatnia kell a vállalat SZERVIZ osztályát: MŰSZAKI ÜGYFÉLSZOLGÁLAT
	Figyelem Az így jelölt bekezdések nagyon fontos információkat és ajánlásokat tartalmaznak, különös tekintettel a biztonságra. Ezen előírások be nem tartása az alábbiakat eredményezheti: <ul style="list-style-type: none">- sérülésveszély a kezelők számára- a jótállás elvesztése- a gyártó felelősségvállalásának érvényvesztése.
	Felemelt kéz Olyan műveletekre vonatkozik, amelyek végrehajtása minden esetben tilos.

Biztonsági piktogramok	
	<p>Nagyfeszültség veszélye Jelzi a kezelők felé, hogy a leírt művelet áramütést okozhat, amennyiben azt nem a biztonsági előírásoknak megfelelően hajtják végre.</p>
	<p>Általános veszély Arra hívja fel az érintettek figyelmét, hogy a leírt műveletet testi sérülést okozhat, amennyiben azt nem a biztonsági előírásoknak megfelelően hajtják végre.</p>
	<p>Hőhatás miatti veszély Arra hívja fel az érintettek figyelmét, hogy a leírt művelet égési sérüléseket okozhat, kockázatát jelentheti, amennyiben azt nem a biztonsági előírásoknak megfelelően hajtják végre.</p>
	<p>Ne fedd le Az érintett személyzet számára azt jelzi, hogy tilos a készüléket lefedni, hogy elkerüljük a túlmelegedést.</p>
	<p>HULLADÉKKEZELÉS Ez az ábra a terméken vagy annak csomagolásán azt jelzi, hogy a készüléket nem lehet normál háztartási szemétként kezelni, hanem az elektromos és elektronikus készülékek újrahasznosításához rendszeresített gyűjtőhelyen kell átadni. Az Ön közreműködése a termékből származó hulladék helyes kezelésében védi a környezetet és a többi embert. A helytelen hulladékkezelés veszélyezteti az egészséget és a környezetet. A termék újrahasznosításával kapcsolatban a helyi önkormányzatoknál, a hulladékgyűjtő szolgálatnál vagy abban az üzletben kaphat további információkat, amelyben a terméket megvásárolta. Az erre vonatkozó</p>

	rendelet csak az EU tagországaiban érvényes.
	Ezt a terméket csak a jelen kézikönyvben foglalt előírásoknak megfelelően szabad használni. Az itt előírtaktól eltérő használat súlyos sérüléseket okozhat.

A GYÁRTÓ NEM FELEL AZOKÉRT A SZEMÉLYI SÉRÜLÉSEKÉRT, ILLETVE VAGYONI KÁROKÉRT, AMELYEK A JELEN KÉZIKÖNYVBEN FOGLALT ELŐÍRÁSOK BE-NEM-TARTÁSÁVAL ÖSSZEFÜGGÉSBEN KELETKEZTEK. AZ ELEKTROMOS BERENDEZÉSEK HASZNÁLATA SORÁN MINDIG BE KELL TARTANI A BIZTONSÁGI ELŐÍRÁSOKAT A TŰZ, AZ ÁRAMÜTÉS ÉS A SZEMÉLYI SÉRÜLÉSEK KOCKÁZATÁNAK CSÖKKENTÉSE ÉRDEKÉBEN, KÜLÖNÖS FIGYELEMMEL A KÖVETKEZŐKRE:

ÁLTALÁNOS ÓVINTÉZKEDÉSEK

1. Ha a tápkábel sérült, akkor az üzemeltetőt érintő kockázatok csökkentése érdekében - a gyártó, a szakszerviz, vagy egy hasonló műszaki felkészültséggel rendelkező karbantartó csoport közreműködésének igénybevételével - gondoskodni kell annak cseréjéről.

2. Mielőtt bármilyen üzemi műveletet elvégezne (üzembehelyezés, karbantartás, használat), olvassa el figyelmesen ezt a kézikönyvet, és kövesse az egyes fejezetekben szereplő utasításokat.

Gondosan őrizze meg ezt a kézikönyvet későbbi betekintés céljából.

3. A csomagolás eltávolítása után ellenőrizze, hogy a készülék tökéletes állapotban van-e.

A csomagolóanyagokat nem szabad gyermekek számára elérhető helyen hagyni, mivel veszélyesek lehetnek.

4. VIGYÁZAT: Ez egy elektromos készülék, amelyre használat közben figyelmet kell fordítani.

5. VIGYÁZAT: A súlyos égési sérülések kockázatának csökkentése érdekében ezt a terméket tartsa távol a gyermekektől és a háziállatoktól.

6. VIGYÁZAT: Akadályozza meg, hogy gyermekek a termék csomagolóanyagaival, például műanyagzsákokkal játszanak.

7. Ezt a készüléket 8 éves vagy annál idősebb gyermekek, illetve csökkent testi-, érzékszervi-, vagy szellemi képességekkel élő személyek CSAK ABBAN AZ ESETBEN használhatják, ha előzőleg tájékoztatták őket a berendezés használatának biztonságos módjáról és a használathoz kapcsolódó kockázatokról.

8. Gyermekek nem használhatják a készüléket játékként, és ugyancsak nem tisztíthatják és nem használhatják a készüléket felnőtt felügyelete nélkül, amennyiben még nem töltötték be 8-ik életévüket.

9. Csatlakoztatás előtt ellenőrizze, hogy a hálózati áramellátás jellemzői megfelelnek-e a tájékoztató címkén szereplő paramétereknek.

A címke a készülék hátlapján található.

10. A készülék üzembehelyezésénél kövesse a gyártó utasításait.

A helytelen üzembehelyezés sérüléseket, illetve vagyoni károkat okozhat, amelyekért a gyártó nem vállal felelősséget.

11. Ha a készülék csatlakozója nem kompatibilis az aljzattal, cseréltesse ki az aljzatot megfelelő szakemberrel, aki ellenőrzi, hogy az aljzathoz befutó vezeték szakasz illeszkedik-e a készülék által felvett teljesítményhez. Nem javasoljuk adapter és/vagy hosszabbító kábel használatát. Ha ez nem elkerülhető, akkor az így használt eszközöknek meg kell felelniük a vonatkozó érintésvédelmi előírásoknak, valamint a készülék

maximális teljesítményét elérő, vagy azt meghaladó áramerősség (A) igényeknek.

12. Ezt a készüléket nem szabad külső időzítővel vagy külön távirányítóval működtetni.

13. A készülék mindenkor és kizárólag függőleges helyzetben üzemeltethető.

14. Semmilyen módon ne fedje el a bemeneti és a kimeneti szellőző rácsokat.

15. A szellőző rácsokon ne helyezzen el, illetve azokra ne erősítsen idegen tárgyakat mivel ez megnöveli az áramütés kockázatát, tüzet okozhat, illetve megrongálhatja a készüléket.

16. Ne használja a készüléket:

- vizes, vagy nedves kézzel;
- mezítláb.

17. Amikor kihúzza a dugót a konnektorból, ezt ne a készülék, vagy a csatlakozó kábel rángatásával tegye.

18. Ne használja a készüléket közvetlen napsugárzásnak kitett helyen, illetve hőforrás, például tűzhely vagy fűtőtest közelében

19. Ne használja a készüléket gázkészülék közelében.

20. A készüléket mindig szilárd, sima és vízszintes felületre kell helyezni.

21. A készülék mindkét oldalán és a készülék mögött is hagyjon legalább 20 cm szabad teret, fölötte pedig legalább 30 cm-t.

22. Ne helyezze el a készüléket hőforrások, például kályhák, hőszugárzók, vagy fűtőtestek közelében.

23. Ne helyezze el a készüléket hálózati aljzat közelében.

24. A csatlakozóaljzatnak könnyen hozzáférhetőnek kell lennie, hogy vészhelyzetben a dugó könnyen eltávolítható legyen.

25. Ne kezelje a dugót nedves kézzel.

26. Soha ne hajlítsa, csavarja, húzza a tápkábelt nagyobb erővel, és soha ne okozzon benne sérülést.

27. Ne vezesse a kábelt szőnyeg, futószőnyeg, lábtörlő, vagy hasonlóak alatt. Igyekezzen a kábelt forgalmas területektől távolabb elhelyezni, hogy a közlekedők lába ne akadjon meg benne.

28. Húzza ki a csatlakozó dugót, ha a készüléket hosszabb ideig nem használja, és/vagy olyankor, ha senki sem tartózkodik otthon.

29. Ne használja a készüléket fokozottan párás környezetben (fürdőszoba, konyha stb.).

30. Ne használja a készüléket szabadban vagy nedves felületen. Kerülje el, hogy folyadék csepegjen a készülékre. Ne használja a készüléket mosogató és csaptelep közelében.

31. Ne merítse a készüléket vízbe vagy más folyadékba.

32. A készülék tisztításához használjon nedves ruhakendőt; ne használjon súrolószert vagy karcolást okozó anyagot.

A szűrők tisztításához lásd az erről szóló bekezdést.

33. A túlmelegedés leggyakoribb oka a por vagy a textilbolyhok lerakódása a készüléken.

A csatlakozás megszüntetését követően rendszeresen távolítsa el a szellőzőrácsokban lerakódott szennyeződések porszívó segítségével.

34. Ne használja a készüléket olyan környezetben, ahol az jelentős hőmérséklet-változások vannak kitéve, mivel ilyenkor a készülék belsejében páralecsapódás keletkezhet.

35. A hálózati zavarok elkerülése érdekében telepítse a készüléket legalább 2 méter távolságra más elektronikus eszközöktől (TV, rádió, számítógép, DVD lejátszó stb.).

36. Ne használja a készüléket, ha éppen rovarirtó szert permetezett a helyiségben, vagy ha ott füstölőt éget, illetve ha vegyi anyagok vagy olajtermékek gőzei maradtak a levegőben.

37. Ne használja a készüléket, ha a szűrők nincsenek megfelelően elhelyezve.

38. A nem megfelelően minősített személy által végzett szerelési, javítási vagy átalakítási munkák súlyos károkat okozhatnak, és érvénytelenítik a gyártó jótállását.

39. Ne használja a készüléket meghibásodás vagy üzemzavar esetén, illetve olyan esetekben, amikor a vezeték vagy a csatlakozó megrongálódott, leesett, vagy más módon megsérült.

Ilyen esetekben Kapcsolja ki a készüléket, szüntesse meg a hálózati csatlakozást, és ellenőriztesse a készüléket megfelelően minősített szakemberekkel.

40. A készülék házilagos javítása rendkívül veszélyes.

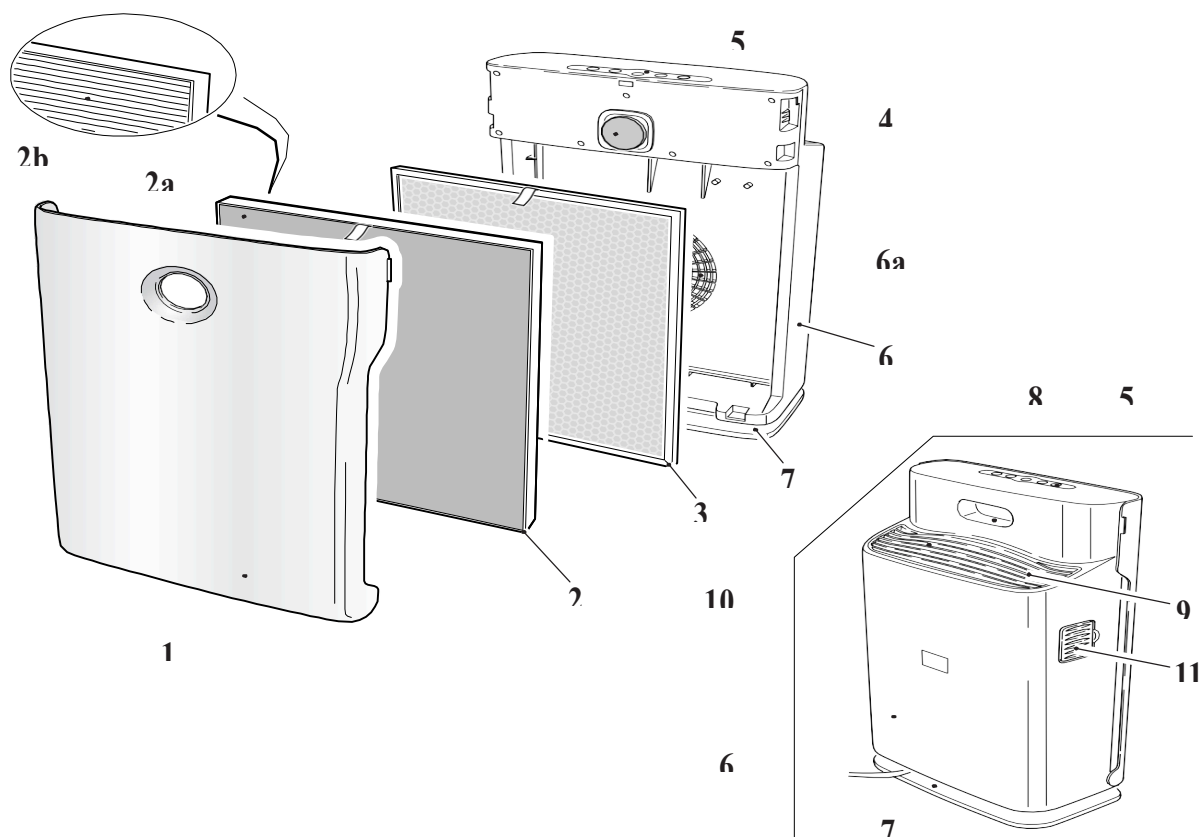
41. Ezt a készüléket háztartási használatra tervezték.

1 - MŰSZAKI ADATOK

- Áramellátás	AC 230V~ 50Hz
- Teljesítmény	80 W
- A készülék tömege	6,9 kg
- A készülék méretei	380 x 210 x 590 mm

2 - A KÉSZÜLÉK LEÍRÁSA

- | | |
|--------------------------|-------------------------|
| 1. Előlap | 6. A készülék teste |
| | 6a. légbeszívó rács |
| 2. Előszűrő + HEPA szűrő | 7. Alaplemez |
| 2a. HEPA szűrő | 8. Fogantyú |
| 2b. Előszűrő | 9. Légvezető rács |
| 3. Aktív-szén szűrő | 10. UV fény kijelző |
| 4. Monitor | 11. Légminőség érzékelő |
| 5. Vezérlőtábla | |



3 - VEZÉRLŐPULT

5a. Bekapcsoló gomb

5b. Ventilátor sebességválasztó gomb:

I= ventilátor minimális fordulatszáma II= ventilátor átlagos

fordulatszáma III= ventilátor maximális sebessége

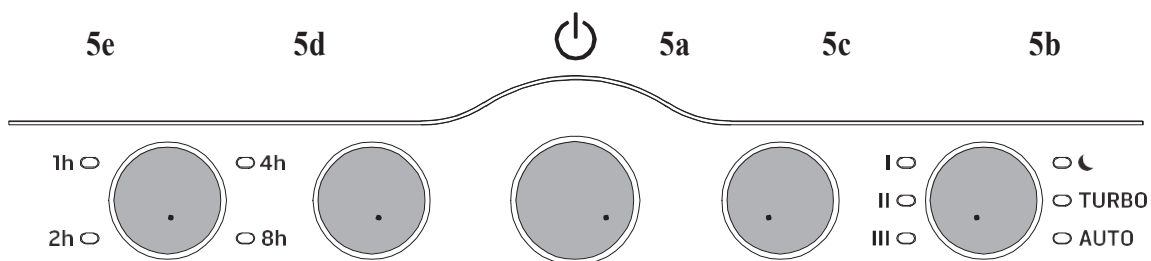
☾ Éjszakai sebesség („I” sebesség) **TURBO**= turbósebesség

AUTO= automatikus üzemmód

5c. Szűrés művelet visszaállítás gomb

5d. UV-fény be-/kikapcsoló gomb

„**5e.** Időzítő gomb (működési idő az automatikus kikapcsolás előtt) 1 óra / 2 óra / 4 óra / 8 óra

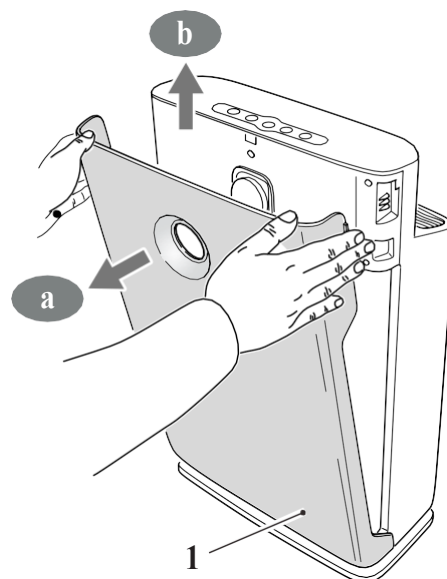


4 - FUNKCIONÁLIS JELLEMZŐK

- Három üzemmód: kézi, automatikus és éjszakai.
- Levegőszűrő rendszer, amely alkalmas hamu, haj, pollen, növényi csírák és magok, valamint füst és kellemetlen szagok eltávolítására.
- Az előszűrő (2b) kiszűri a levegőben lévő szennyeződések (haj, papír és egyéb anyagok), így jelentősen növeli a HEPA szűrő élettartamát.
- A HEPA szűrő (2a) kiszűri a 0,3 mikron átmérőjű részecskék 99% -t. Kifejezetten por, cigarettafüst, baktériumok, korom, pollen és radioaktív részecskék eltávolítására tervezték.
- A kiváló minőségű aktívszén-szűrő (3) hatékonyan eltávolítja a levegőben levő illóanyagokat, például a formaldehidet, a benzolt, az ammóniát és a vízrészecskéket.
- Negatív iongenerátor: a készülék folyamatosan több mint 2 millió negatív iont bocsát ki, amelyek elősegítik a környezet levegőminőségének javítását.
- „Gyerekszár” funkció (gyermekbiztonsági eszköz).

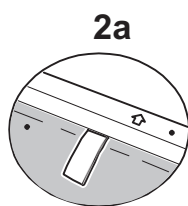
5 - A BERENDEZÉS ELŐKÉSZÍTÉSE

- a. Vegye ki a készüléket a csomagolásból, és ellenőrizze annak épségét.
- b. Válasszon ki egy szilárd, vízszintes és sima felületet, ahová a készüléket el kívánja helyezni.
Ügyeljen arra, hogy maradjon némi szabad tér a készülék körül.
- c. Távolítsa el az előlapot (1).

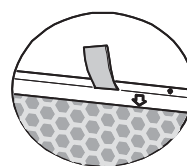


Távolítsa el a védőzsákokat a szűrőkről a használatbavétel előtt.

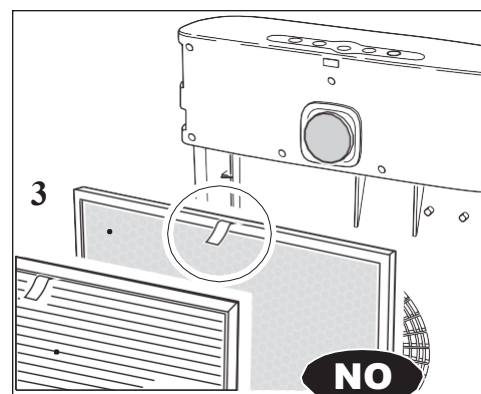
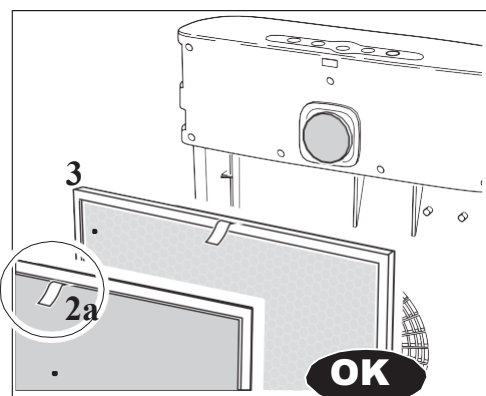
- d. Ellenőrizze, hogy a szűrők (2 és 3) megfelelően vannak-e elhelyezve a készülékben.



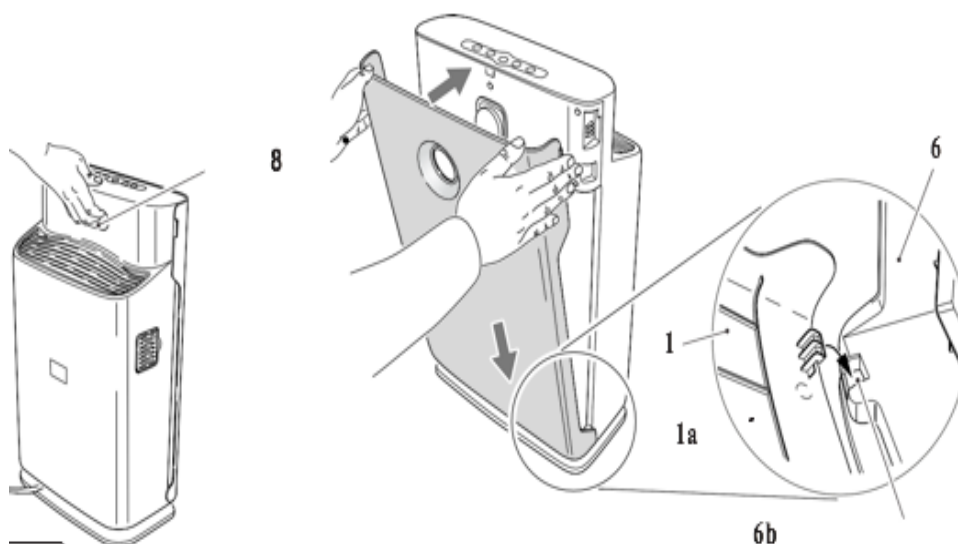
2



3



- e. Helyezze el az előlapot (1) a készülék törzsén (6) oly módon, hogy először a felső horgokat kapcsolja fel, ezt követően pedig az alsó forgócsapokat (1a) illeszti a megfelelő résekbe (6b).
- f. A készülék mozgatásához használja az erre szolgáló fogantyút (8).
- g. Dugja be a dugót a konnektorba; egy sípoló hang figyelmezteti, hogy a készülék működésre kész.





Ne használja a készüléket szűrők nélkül (2 és 3), vagy ha ez utóbbiak piszkosak vagy kopottak lennének.



Ellenőrizze, hogy a tápfeszültség megegyezik-e a készülék adattábláján feltüntetett értékkel.



A GYÁRTÓ NEM VÁLLAL FELELŐSSÉGÉRT AZOKÉRT A SZEMÉLYI SÉRÜLÉSEKÉRT, VAGY ANYAGI KÁROKÉRT, AMELYEK A KÉZIKÖNYVBEN FELTÜNTETT ELŐÍRÁSOK MEGSZEGÉSÉBŐL ADÓDNAK.


6 - A KÉSZÜLÉK HASZNÁLATA

Bármely gomb megnyomásakor a készülék "sípoló hangot" hallat.

"AUTOMATIKUS" üzemmód

- a. Nyomja meg a bekapcsoló gombot (5a); a készülék **„Automatikus”** üzemmódban indul (az **„AUTO”** led világít), és a ventilátor a minimális sebességre áll (az **„I”** led világít).
- b. A készülék érzékeli a levegő mennyiségét a környezetben, és a kijelző (10) mutatja a levegőben lévő szennyeződések mennyiségét () és a **„PM 2,5”** referenciaértékét (finom részecskék).
- c. Kívánság szerint manuálisan beállíthat egy másik ventilátor sebességet a **„MODE”** gomb (5b) megnyomásával. Az éjszakai sebesség kiválasztásakor a ventilátor a legkisebb sebességgel (**„I”**) működik, és a led **„5c”** kialszik.

„IDŐZÍTŐ” mód

- a. Nyomja meg a bekapcsoló gombot (5a); a készülék **„Automatikus”** üzemmódban indul (az **„AUTO”** led világít), és a ventilátor a minimális sebességre áll (az **„I”** led világít).
- b. Nyomja meg az  (5e) a gombot a kívánt működési időtartam kiválasztásához; a megfelelő led (5e) kigyullad.
 - 1h> 2h> 4h> 8h> A funkció kikapcsol.A készülék a megadott ideig működik, majd automatikusan kikapcsol.


Ha az **„Éjszakai”** mód lett kiválasztva.....

... nyomja meg az **„Időzítés”** (5e) gombot, a készülék kilép az **„Éjszakai”** módból, és automatikusan átvált

"AUTOMATIKUS" üzemmódra

... kapcsolja be az UV-fényt („5d” gomb), a készülék kilép az „Éjszakai” üzemmódból és automatikusan átvált „AUTO” üzemmódra.

"ÉJSZAKAI" üzemmód

- a. Nyomja meg a bekapcsoló gombot (5a); a készülék „Automatikus” üzemmódban indul (az „AUTO” led világít), és a ventilátor a minimális sebességre áll (az „I” led világít).
- b. Nyomja meg négyszer a „MODE” (5a) gombot az „Éjszaka”  funkció kiválasztásához; a megfelelő led” bekapcsol, és a ventilátor a minimális sebességre áll (az „I” led be van kapcsolva).

Ha az „Éjszakai” mód lett kiválasztva.....

... nyomja meg az „Időzítés” (5e) gombot, a készülék kilép az „Éjszakai” módból, és automatikusan átvált

"AUTOMATIKUS" üzemmódra

... kapcsolja be az UV-fényt („5d” gomb), a készülék kilép az „Éjszakai” üzemmódból és automatikusan átvált „AUTO” üzemmódra.

Az időzítő, vagy az UV fény beállításához “éjszakai” üzemmódban, először az aktuális időtartamot kell beállítani (az “5e” gombbal), és/vagy bekapcsolni az UV fényt (5d gomb), majd az (5b) gombot kell ismételtlen lenyomni ameddig a “Night” üzemmód kiválasztásra kerül.

A készülék kikapcsolása

- a. Nyomja meg a bekapcsoló gombot (5a); az összes LED kikapcsol.

Ibolyántúli sugárzás

Az UV-fény bekapcsolásához nyomja meg az (5d) gombot (a gombon lévő led kigyullad), majd nyomja meg másodszor is a kikapcsoláshoz. Az UV-fény megtisztítja a levegőt a baktériumoktól.

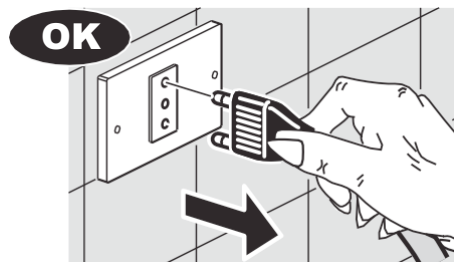
„Gyermekezár” funkció (gyermekbiztonsági eszköz)

A gyermekek biztonsága érdekében tartsa egyszerre lenyomva a „MODE” és a „FILTER RESET” gombokat három másodpercig, ekkor egy sípoló hangjelzés igazolja, hogy a „LEZÁR” funkció aktiválva lett, és a bekapcsoló gomb ledje villogni kezd.

E funkció bekapcsolásával minden gomb blokkolásra kerül.

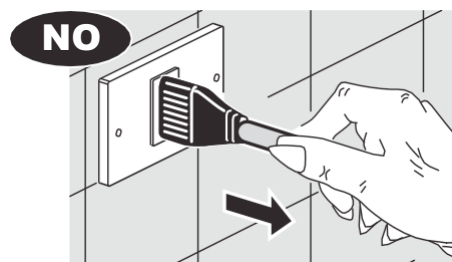
A funkcióból való kilépéshez egyidejűleg tartsa lenyomva a „MODE” és a „FILTER RESET” gombokat három másodpercig. Ekkor egy sípoló hangjelzés igazolja, hogy a „LEZÁR” funkció ki lett kapcsolva, és a bekapcsoló gomb ledje kialszik.

7. TISZTÍTÁS ÉS KARBANTARTÁS



Mielőtt bármilyen tisztítási és/vagy karbantartási műveletet elvégezne, húzza ki a csatlakozó dugót a hálózati aljzatból.

- a. Tisztítsa meg a készülék burkolatát (6) és az előlapot (1) egy nedves ruhával; esetleg enyhe mosószer hozzáadásával.

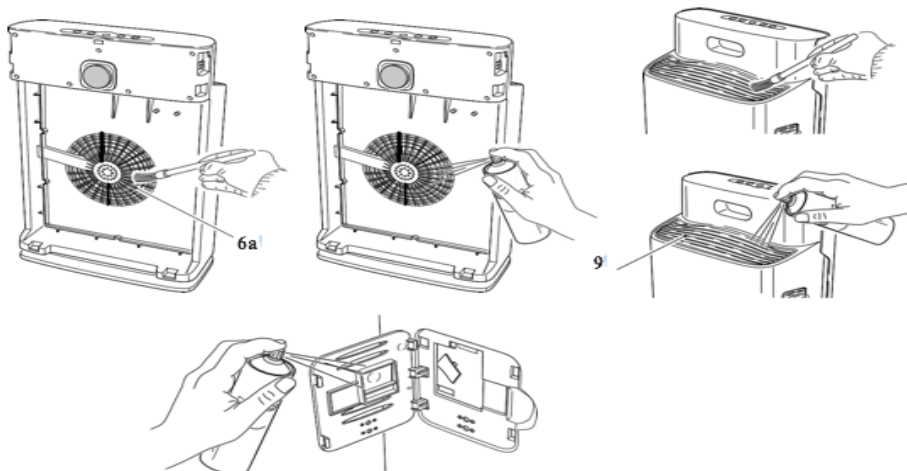


Ne használjon karcolást okozó eszközt vagy tisztítószeret.



Ne merítse a burkolat elemeket vízbe (6) vagy egyéb folyadékba.

- b. Egy ecset segítségével tisztítsa meg a bementi légrácsot (6a), a kimeneti rácsot (9), valamint a légminőség érzékelő fedelét (11a). Az erőteljesebb tisztítóhatás érdekében sűrített levegőt is fújathat a rácsokra.



A készülék automatikusan kiszámolja a felhasznált üzemidőt. 2000 órányi üzemidő elteltével kigyullad a **"FILTER RESET"** gomb (5c) jelzőfénye, figyelmeztetve, hogy ideje megtisztítani, vagy kicserélni a szűrőket (lásd a következő bekezdéseket). A szűrők tisztítása vagy cseréje után tartsa három másodpercig lenyomva a **"FILTER RESET"** (5c) gombot az üzemidő számlálás visszaállításához. Ekkor a „**FILTER RESET**” gomb (5c) led fénye villogni kezd, és a készülék „sípoló” hangjelzést bocsájt ki.



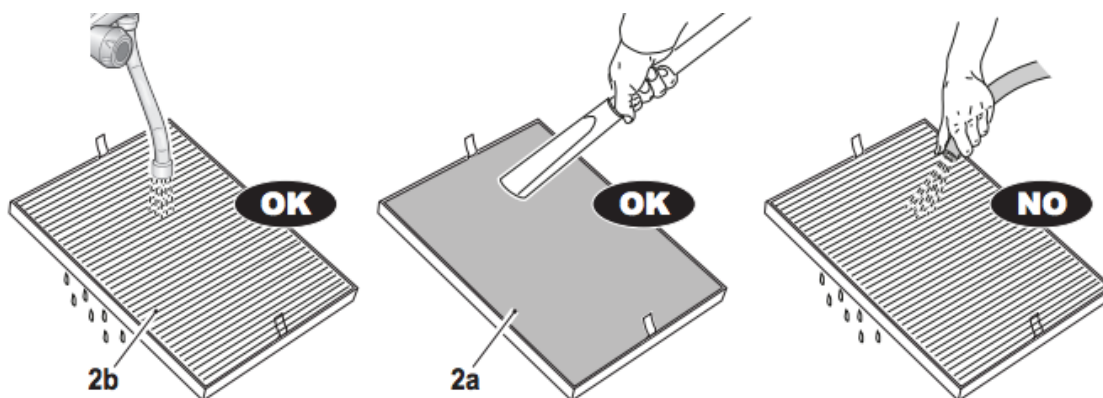
Ne használja a készüléket szűrők nélkül (2 és 3), illetve akkor sem, ha ezeket elszennyeződöttnek, vagy kopottnak ítéli.

HEPA SZŰRŐ (2)

- a. A „2” szűrő az előszűrőből (2b) és a Hepa szűrőből (2a) áll.
- b. A „2” szűrőt meg kell tisztítani vagy ki kell cserélni, amikor a **„FILTER RESET”** gomb (5c) jelzőfénye kigyullad.
- c. Tisztítsa meg a szűrőt egy porszívóval, vagy mossa le folyó víz alatt. Ha szükséges, használjon egy puha ecsetet.
- d. Cserélje ki a szűrőt, ha sérült vagy kopott.



Ne használjon erős vízsugarat, mert ez megrongálhatja a szűrőt.



- e. Várja meg, amíg a szűrő teljesen megszárad, mielőtt újra behelyezi a készülékbe.

AKTÍV-SZÉN SZŰRŐ

- a. A "3" szűrőt meg kell tisztítani vagy ki kell cserélni, amikor a „**FILTER RESET**” gomb (5c) jelzőfénye kigyullad.
- b. Tisztítsa meg a szűrőt egy porszívóval.



Helyezze vissza a szűrőket a készülékbe az „A” ábra szerint.

8 - TÁROLÁS

- a. Ha hosszabb időn keresztül nem szándékozik használni a készüléket, akkor végezze el annak tisztítását az előző bekezdésben leírtak szerint.
- b. Ha erre módja van, tárolja a készüléket az eredeti csomagolásban.



Ne tárolja a készüléket nedves vagy erősen szennyezett környezetben.

9 - HIBAELHÁRÍTÁS

- a. A készülék nem lép működésbe miután megnyomta a bekapcsoló gombot.
 - A csatlakozó dugó nincs jól bedugva a konnektorba.
 - A hálózati dugalj nem működik.
- b. A készülék különösen zajos.
 - A készülék nincs megfelelően elhelyezve a tartófelületen.
 - A tartófelület nem szilárd.
 - Az előlap (1) nincs megfelelően rögzítve a készülék testéhez (6).
- c. A kimenő levegő áramlása különösen gyenge.
 - A szűrők piszkosak.
 - A készülék oldalai mellett nincs elegendő tér (legalább 20 cm).
 - A légbeszívó rácsa (6a) piszkos vagy részben eltömődött.
 - A légkivezető rácsa (9) piszkos vagy részben eltömődött.
- d. A levegő minősége készülék körül bizonyos használati idő elteltével sem javul.
 - A szűrők piszkosak.
- e. A működési időtartamot jelző led fények villognak.
 - Az előlap (1) nincs megfelelően rögzítve a készülék testéhez (6).