

AURA ABSOLUTE



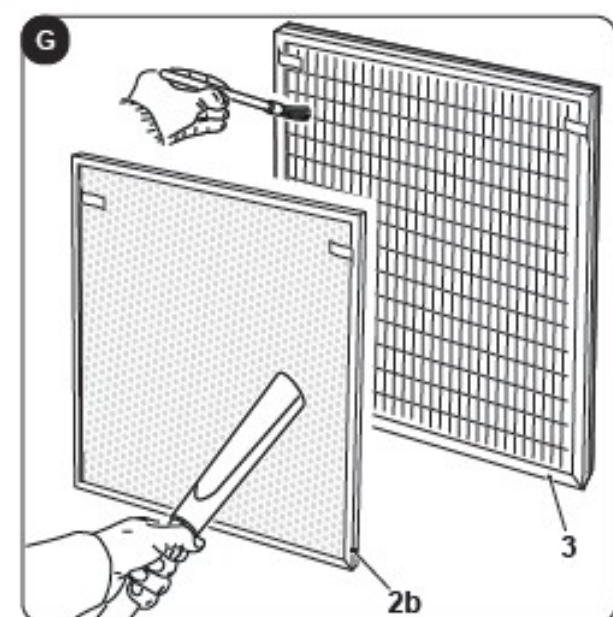
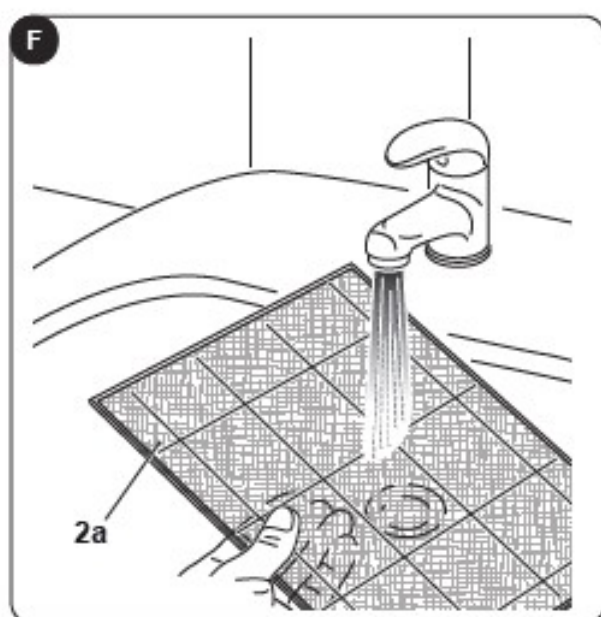
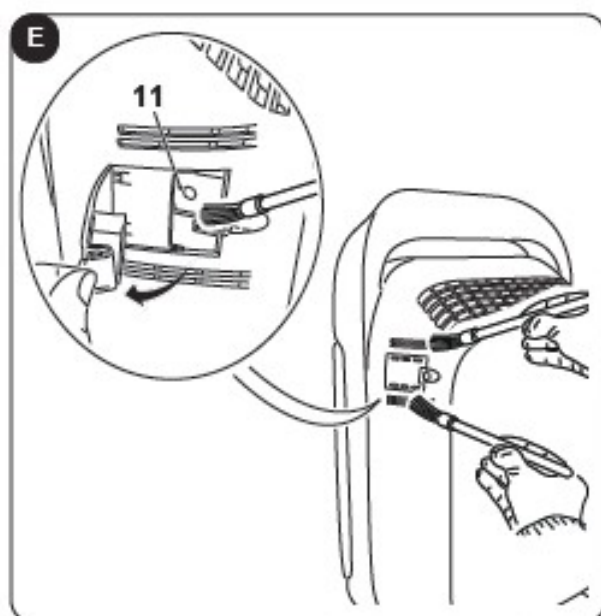
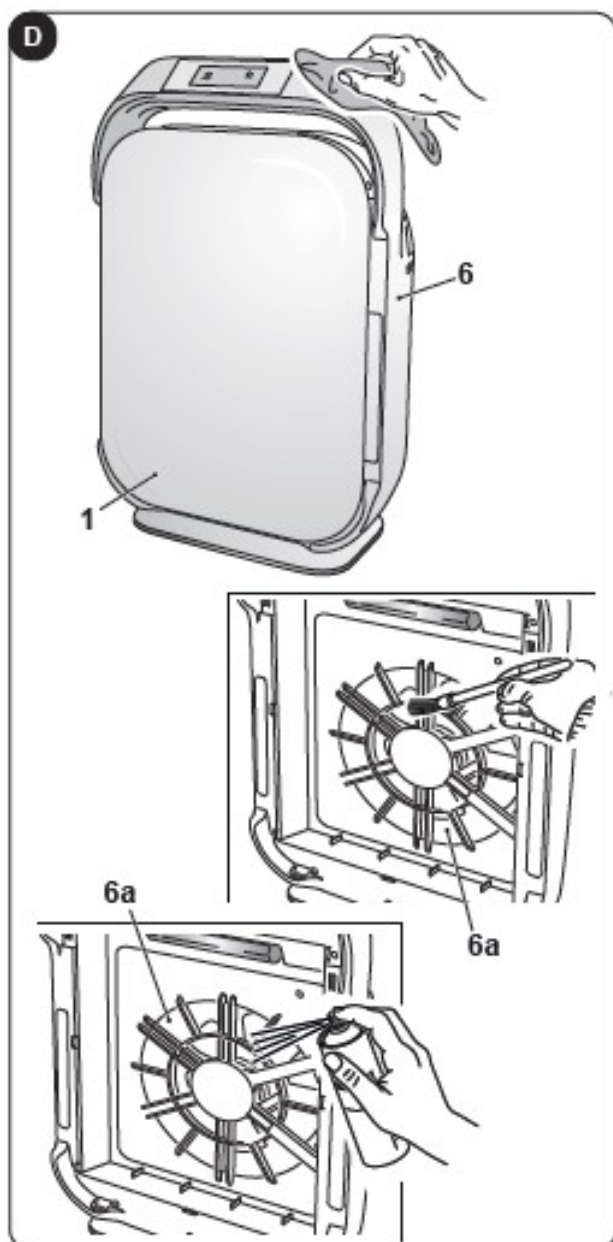
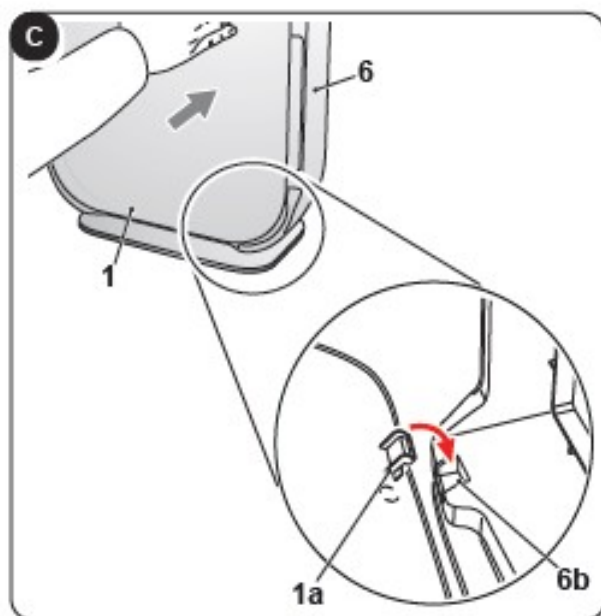
HU

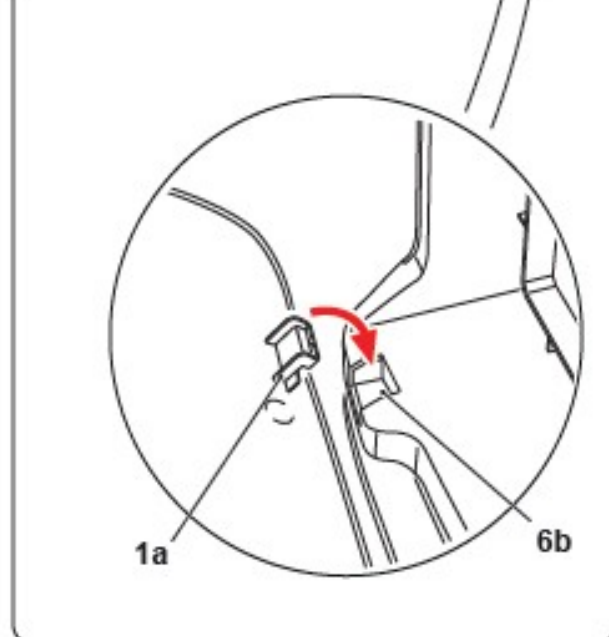
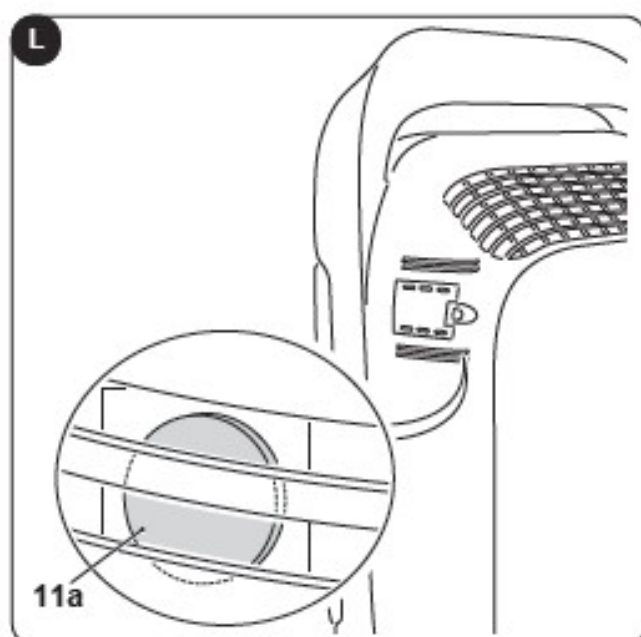
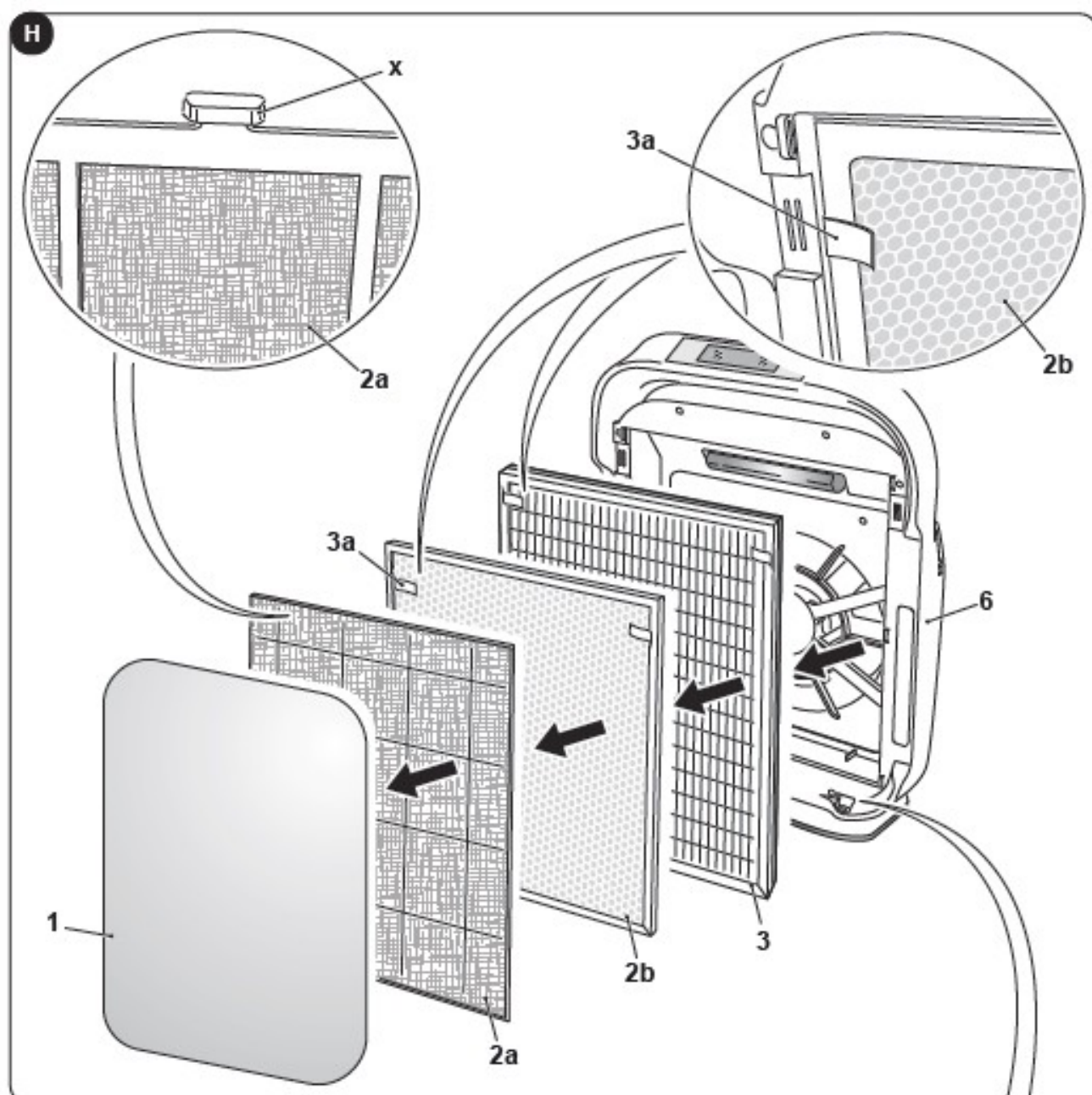
Használati útmutató



 **OLIMPIA
SPLENDID**
HOME OF COMFORT

1. Ezt a készüléket 8 éves vagy annál idősebb gyermekek, valamint csökkent fizikai, érzékszervi vagy szellemi képességű, illetve tapasztalattal és tudással nem rendelkező személyek használhatják, ha felügyeletet kaptak, vagy utasítást kaptak a készülék biztonságos használatára vonatkozóan, és megértik a veszélyeket. magában foglal. Gyermekek nem játszhatnak a készülékkel. A tisztítást és a felhasználói karbantartást gyermekek nem végezhetik felügyelet nélkül. (Európai országokra vonatkozik).
2. Ezt a készüléket nem használhatják csökkent fizikai, érzékszervi vagy mentális képességekkel rendelkező személyek (beleértve a gyermekeket is), vagy akiknek nincs tapasztalatuk és tudásuk, kivéve, ha a készülék használatáért felelős személy felügyeli őket, vagy nem utasította őket a készülék használatára vonatkozóan. biztonság. (az európai kivételével más országokra is érvényes).
3. Ha a tápkábel megsérül, azt a gyártónak vagy annak műszaki támogatási szolgálatának, vagy hasonlóan képzett személyzetnek kell kicserélnie, hogy elkerülje a felhasználó kockázatát.
4. Az áramütés veszélyének elkerülése érdekében húzza ki a csatlakozódugót a konnektorból, mielőtt bármilyen karbantartást végezne a készüléken.
5. A készülék megfelelő működése érdekében tartsa be az ebben a kézikönyvben leírt minimális távolságokat és adatokat (lásd a B ábrát).
6. A készülék megfelelő elektromos csatlakoztatásához kövesse a 2.2. bekezdésben megadott utasításokat.

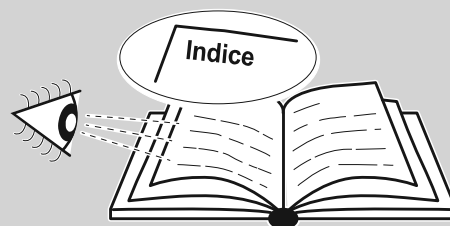






FŐ INDEX

A kézikönyv fő indexe a
a „CZ-3” oldalon található.



0 - FIGYELMEZTETÉS

0.1 – ÁLTALÁNOS INFORMÁCIÓK

Először is szeretnénk megköszönni, hogy készülékünket választotta.
Ez a dokumentum a törvény értelmében bizalmas, és a gyártó kifejezett hozzájárulása nélkül nem reprodukálható vagy nem adható át harmadik félnek. A készülék frissítéseken eshet át, ezért a felsoroltaktól eltérő adatok lehetnek, anélkül, hogy ez befolyásolná a jelen kézikönyvben található szövegeket.

0,2 - SZIMBÓLUMOK

A következő fejezet piktogramjai gyors és összetéveszthetetlen segítséget nyújtanak a gép helyes és biztonságos használatához szükséges információkat.

0.2.1 – Szerkesztői piktogramok



Szolgáltatás

Olyan helyzetekre vonatkozik, amelyekben értesítenie kell a SZERVIZ osztályt
cég: ÜGYFÉL MŰSZAKI SZOLGÁLTATÁSA.



Index

Az ezzel a szimbólummal jelölt bekezdések nagyon fontos információkat és ajánlásokat tartalmaznak, különösen a biztonsággal kapcsolatban.

Ezek be nem tartása a következőket eredményezheti:

- a kezelő sérülésének veszélye
- a garancia elvesztése
- gyártó felelősségkizárása.



Felemelt kéz

Olyan tevékenységekre vonatkozik, amelyeket nem szabad elvégezni.



NAGYFESZÜLTSGŰ VESZÉLY

Jelzi a dolgozóknak, hogy a leírt művelet áramütést okozhat, ha nem a biztonsági előírásoknak megfelelően hajtják végre.



ÁLTALÁNOS VESZÉLYEK

Tájékoztatja az érintett munkavállalókat, hogy ha a műveletet nem megfelelően végzik el biztonsági előírások betartása mellett fennáll a fizikai sérülés veszélye.



HŐSÉG ÁLTAL SZÁRMAZÓ VESZÉLYEK

Figyelmezteti az érintett személyzetet, ha a műveletet nem megfelelően hajtják végre a biztonsági előírások betartásával égési sérülések veszélye áll fenn az alkatrészekkel nagyon magas hőmérsékleten való érintkezés következtében.



NE FEDD LE

Értesíti az illetékes személyzetet, hogy tilos a készülék letakarása érdekében megakadályozza a túlmelegedést.



ÉRTESÍTÉS

- Azt jelzi, hogy ezt a dokumentumot figyelmesen el kell olvasni a készülék üzembe helyezése és/vagy használata előtt.
- Azt jelzi, hogy ezt a dokumentumot minden karbantartás és/vagy tisztítás előtt figyelmesen el kell olvasni.



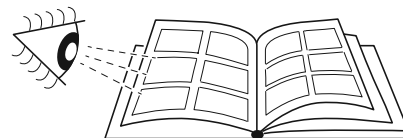
FIGYELEM

- Azt jelzi, hogy a mellékelt kézikönyvekben további információk lehetnek.
- Azt jelzi, hogy az információ elérhető a felhasználói kézikönyvben vagy a telepítési kézikönyvben.



FIGYELEM

Azt jelzi, hogy a segédszemélyzetnek a készüléket megfelelően kell kezelnie szerelési útmutatóval.



0 – FIGYELMEZTETÉS	1
0,1 – ÁLTALÁNOS INFORMÁCIÓ	1
0,2 – SZIMBÓLUMOK	1
0.2.1 – Szerkesztői ikonok 0.3 – ÁLTALÁNOS MEGJEGYZÉSEK	1
0,4 – HELYES HASZNÁLAT	7
1 – FŐBB JELLEMZŐK ÉS MŰKÖDÉS	8
1.1 – A FŐ ALKATRÉSZEK AZONOSÍTÁSA	8
2 – TELEPÍTÉS	8
2.1 – FIGYELMEZTETÉS	8
3 – A KÉSZÜLÉK HASZNÁLATA	9
3.1 – KEZELŐPANEL	9
3,2 – A KÉSZÜLÉK ELŐKÉSZÍTÉSE	9
3,3 – HASZNÁLAT	10
3.3.a - ON/OFF Gomb	10
3.3.b - Ventilátor sebesség	10
3.3.c Ikonok / UV mód.	10
3.3.d - Gyermekezár funkció (biztonsági)	10
3.3.e - Időzítő funkció	11
3.3.f – Alvó üzemmód	11
3.3.g - Wi-Fi funkció	11
4 – KARBANTARTÁS ÉS TISZTÍTÁS	11
4.1 – TISZTÍTÁS	11
4.1.a – A készülék tisztítása A	11
4.1.b – porérzékelő tisztítása	12
4,2 – KARBANTARTÁS	12
4.2.a – Előszűrő (2a)	12
4.2.b – Hepa szűrő (2b) és aktív szén szűrő (2c)	12
4,3 – CSERE	13
4.3.a – Hepa szűrő (2b) és aktív szén szűrő (2c) cseréje	13
4.3.a – UV lámpa csere.	13
5 – TÁROLÁS	13
6 – MŰSZAKI ADATOK	14
7 – HIBAELHÁRÍTÁS	14

AZ ELEKTROMOS BERENDEZÉSEK HASZNÁLATA ESETÉN AZ ALAPVETŐ
BIZTONSÁGI ÓVINTÉZKEDÉSEKET MINDIG BETARTANI KELL
CSÖKKENT TŰZVESZÉLY, ÁRAMÜTÉS
ELEKTROMOS ÁRAM ÉS SÉRÜLÉS, BELEÉRTVE A KÖVETKEZŐKET:



- 1 A dokumentum felhasználását törvény korlátozza, és nem másolható vagy adható át harmadik félnek a gyártó, az OLIMPIA SPLENDID kifejezett hozzájárulása nélkül.

Készülékeink változhatnak, és egyes részei eltérhetnek az itt bemutatottaktól anélkül, hogy ez bármilyen módon befolyásolná a kézikönyv szövegét.



- 2 Mielőtt bármilyen műveletet (telepítés, karbantartás, használat) végezne gondosan olvassa el ezt a kézikönyvet, és kövesse az egyes fejezetekben található utasításokat.



- 3 A kézikönyvet gondosan őrizze meg későbbi használatra.

4. A csomagolás eltávolítása után ellenőrizze, hogy a készülék kifogástalan állapotban van-e. A csomagolóanyagok nem maradhatnak gyermekek számára elérhető helyen, mert veszélyesek lehetnek.

5. A GYÁRTÓ NEM VÁLLAL FELELŐSSÉGET A JELEN KÉZIKÖNYV UTASÍTÁSÁNAK ELLENŐRZÉSÉBŐL OTT SZEMÉLYBEN VAGY TULAJDONSÁGBAN MEGHATÁROZOTT KÁROKÉRT.

6. A gyártó fenntartja magának a jogot, hogy bármilyen változtatást elvégezzen, amelyet megfelelőnek ítél a modelljein, bár az ebben a kézikönyvben leírt alapvető jellemzők változatlanok maradnak.

7. Ha a tápkábel megsérül, azt a gyártónak, annak műszaki szolgálatának vagy hasonló képzettségű személynek ki kell cserélnie az összes lehetséges kockázat kiküszöbölése érdekében.

8. A rácsok rendszeres karbantartását a kimeneti és levegőbemeneti nyílásnál, valamint a külső rutin tisztítást a felhasználó is elvégezheti, mivel ezek megterhelő vagy veszélyes műveletek.

9. Bármilyen karbantartás során be kell tartani a jelen kézikönyvben és a készülék belsejében vagy a készüléken található címkéken felsorolt biztonsági óvintézkedéseket, valamint a józan észből és a telepítés országában hatályos biztonsági előírásokból fakadó óvintézkedéseket.

10. Tisztításkor húzza ki a dugót a konnektorból.



11. Alkatrészek cseréjekor csak eredeti OLIMPIA SPLENDID alkatrészeket használjon.



12. Ne használjon folyékony vagy maró hatású tisztítószeret az egység tisztításához, ne permetezzen vizet vagy más folyadékot a készülékre, mert az károsíthatja a műanyag alkatrészeket, vagy akár áramütést is okozhat.



13. Működési rendellenességek esetén (például: rendellenes zaj, szag, füst, rendellenes hőmérséklet-emelkedés, elektromos disszipáció stb.) azonnal kapcsolja ki a készüléket, és húzza ki a csatlakozódugót a konnektorból. Javításhoz csak a gyártó által felhatalmazott műszaki szervizhez forduljon, és kérjen eredeti pótalkatrészek használatát. Ennek elmulasztása hatással lehet a készülék biztonságára.



14. Működés közben ne húzza ki a hálózati csatlakozót. Tűz vagy áramütés veszélye áll fenn.

14a. Használat közben mindig teljesen tekerje le a kábelt.



15. A 3 év alatti gyermekek maradjanak távol, kivéve, ha állandó felügyelet alatt állnak.



16. Csatlakoztatás előtt győződjön meg arról, hogy a címkén szereplő adatok megegyeznek az elektromos hálózat adataival. Az adatkímke a készüléken található.



17. 3 és 8 év közötti gyermekek nem csatlakoztathatják, szabályozhatják, tisztíthatják vagy nem végezhetnek felhasználói karbantartást a készüléken.

18. Ha a készülék csatlakozódugója nem kompatibilis az aljzattal, cseréltesse ki az aljzatot egy megfelelőre egy képzett technikussal, akinek meg kell győződnie arról, hogy az aljzat kábeleinek egy része kompatibilis a készülék által felvett árammal. Nem javasoljuk adapterek és/vagy hosszabbító kábelek használatát. Ha azonban nem kerülhetők el, meg kell felelniük az érvényes biztonsági előírásoknak, és áramerősségük (A) nem lehet kisebb, mint a készülék maximális áramerőssége.



19. NE használja a készüléket gyúlékony tárgyak, robbanóanyagok és hőforrások közelében. Ne használja a terméket közvetlen napfénynek, ill. hőforrások, például tűzhelyek, fűtőtestek vagy radiátorok közelében.

20. Mindig és csak függőleges helyzetben használja a készüléket.

21. Semmiképpen ne takarja le a levegő bemeneti és kipufogó rácsokat.

22. Ne helyezzen idegen tárgyakat a levegő bemeneti és kipufogó rácsokba, mert fennáll az áramütés, tűz vagy a készülék károsodásának veszélye.

23. A készülék megfelelő használata SOHA:

- Ne helyezze közvetlenül a hálózati aljzat alá.
- Húzza ki a tápkábelt vagy magát a készüléket, és húzza ki a csatlakozót a konnektorból.
- Ne hagyja kitéve légköri hatásoknak (eső, nap, stb.).
- Ne hagyja bedugva, amikor nem használja.
- Ne érintse meg nedves vagy nedves kézzel.

24. A készüléket csak a jelen kézikönyvben leírtak szerint használja. Bármilyen más használatot a gyártó nem javasol, és tüzet, áramütést vagy sérülést okozhat.



25. Ne helyezze a készüléket közvetlenül a légkondicionáló alá, hogy elkerülje a vízgőz lecsapódását a készülék belsejében. Ezt a készüléket nem szabad kitenni csepegő vagy fröccsenő víz hatásának.

26. Ne szerelje szét és ne módosítsa a készüléket.
27. A készülék saját maga megjavítása nagyon veszélyes.
28. A készüléket mindig stabil, sík és vízszintes felületre helyezze.
29. Hagyjon legalább 20 cm szabad helyet a készülék mindkét oldalán és mögött, és hagyjon legalább 30 cm szabad helyet a készülék felett. Ne helyezze a készüléket függöny közelébe, hogy ne akadályozza a levegőkimenetet (B-B1 ábra).
30. Ne használja a készüléket, ha leejtették, vagy sérülés jeleit mutatja.
31. A dugaszolóaljzatnak könnyen hozzáférhetőnek kell lennie, hogy a dugót vészhelyzetben könnyen ki lehessen húzni.
32. Ne fogja meg a csatlakozódugót nedves kézzel.
33. Ne hajlítsa meg, ne csavarja túlzottan, húzza vagy sértse meg a tápkábelt.
34. Ne helyezze a vezetéket szőnyegek, szőnyegek, padlószőnyegek stb. alá. A kábelt a forgalmi helyektől távol helyezze el, hogy ne botljon benne.
35. Ha hosszabb ideig nem használja a készüléket és/vagy nincs otthon senki, húzza ki a kábelt a konnektorból.
36. Ne használja a készüléket szabadban vagy nedves felületen. Kerülje a folyadék csepegését a készülékre. Ne használja a készüléket mosogatók és vízcsapok közelében.
37. Ne merítse a készüléket vízbe vagy más folyadékba.
38. Ez a készülék nem használható külső időzítővel vagy külön távirányítóval.
39. Ne használja a készüléket meghibásodás vagy hibás működés esetén, ha a kábel vagy a csatlakozó sérült, vagy ha leejtették vagy bármilyen módon megsérült. Kapcsolja ki a készüléket, húzza ki a csatlakozódugót a konnektorból, és vizsgáltsa meg szakképzett technikussal.
40. Ez a termék NEM alkalmas forró és párás helyiségekben (konyha, fürdőszoba stb.) történő használatra.
41. A készüléket csak erre szakosodott technikusok állíthatják be vagy javíthatják.
42. Az interferencia elkerülése érdekében a készüléket legalább 2 m távolságra helyezze el más elektronikus eszközöktől (TV, rádió, számítógép, DVD lejátszó stb.).
43. Ne helyezze ki a terméket a szabadba. Ne fújjon levegőt közvetlenül emberek, különösen gyermekek és idősek felé.



43a. Tilos a csomagolóanyagokat kidobni vagy gyermekek számára hozzáférhetetlen helyen hagyni, ami veszélyforrássá válhat.



44. Győződjön meg arról, hogy a dugó mindig teljesen be van dugva az aljzatba.

45. Ez a készülék UV lámpát tartalmaz.
Ne nézzen a fényforrásba.

46. Tisztítsa meg a készüléket nedves ruhával; ne használjon súrolószereket vagy anyagokat. A szűrők tisztításához lásd a vonatkozó bekezdést.

47. A túlmelegedés leggyakoribb oka a por vagy szősz felhalmozódása a készülékben. Rendszeresen távolítsa el ezeket a lerakódásokat úgy, hogy húzza ki a készüléket az elektromos aljzathoz, és porszívózza fel a rácsokat.

48. Ne használja a készüléket, ha a helyiséget éppen most permetezték be gáz halmazállapotú rovarirtó szerrel, vagy égő tömjén, vegyszergőz vagy olajos maradékok vannak jelen.

49. Ne használja a készüléket, ha a szűrők nincsenek megfelelően elhelyezve.

50. Illetéktelen személy általi szétszerelés, javítás vagy átalakítás jelentős károkat okozhat, és érvénytelenítheti a gyártó garanciáját.

51. Ha nem kívánja tovább használni ezt a készüléket, a tápkábel elvágásával, miután kihúzta a dugót a konnektorból, le kell szerelni. A készülék veszélyes részeit üzemben kívül kell helyezni, különösen azért, mert fennáll a veszélye, hogy gyerekek játszanak vele.

52. Ez a termék 24 óra alatt megfelel a megengedett legnagyobb ózonkoncentrációnak, amely 0,050 ppmv térfogatrész (ppmv). Health Canada 2010 irányelvek (ISBN 978-1-100-16288-1) azt javasolja, hogy a 8 órás átlagolási idő alapján a maximális expozíciós határérték 0,020 ppmv vagy kevesebb legyen, ha körülbelül 30 m-es zárt és ellenőrzött helyiségben tesztelik.³

0,4 - MEGFELELŐ HASZNÁLAT

- Ez a készülék kizárólag háztartási vagy hasonló használatra készült, kereskedelmi vagy ipari használatra nem.
- A készülék nem rendeltetésszerű használata, amely személyek, tárgyak vagy állatok sérülését okozhatja, mentesíti az OLIMPIA SPLENDID-t minden felelősség alól.



Ezt a terméket kizárólag a jelen kézikönyvben megadott specifikációknak megfelelően szabad használni. A jelzettől eltérő használat súlyos sérülést okozhat.

A GYÁRTÓ NEM VÁLLAL FELELŐSSÉGET A JELEN KÉZIKÖNYVBEN EMLÍTETT SZABÁLYOZÁSOK MEGszegése miatt SZEMÉLYEKNEK/TÁRGYAKBAN ÉRÜLT SÉRÜLÉSEKÉRT/KÁROKÉRT.

1 - FŐ FUNKCIÓK ÉS MŰKÖDÉS

- Levegőszűrő rendszer, hatékonyan eltávolítja a port, a haját, a pollent, a füstöt és a kellemetlen szagokat.
- Az előszűrő (2a) hatékonyan blokkolja a levegőben található szennyeződések (haj, papír és egyéb anyagok), ezáltal jelentősen megnöveli a HEPA szűrő élettartamát.
- A HEPA szűrő (2b) a 0,3 mikron átmérőjű részecskék 99,999%-át kiszűri. Kifejezetten a por, cigarettafüst, baktériumok, korom, pollen és radioaktív részecskék eltávolítására készült.
- A kiváló minőségű aktívszén szűrő (3) hatékonyan távolítja el a levegőben szálló szagokat, például formaldehidet, benzolt, ammóniát és vízrészecskéket.
- UV rendszer: elpusztítja a baktériumokat, vírusokat és baktériumokat.
- Negatív ion generátor: a készülék folyamatosan több mint 2 millió negatív iont bocsát ki, amelyek hozzájárulnak a környezet levegőminőségének javításához.
- "Gyermekzár" funkció (gyerekzár).
- Időzítő funkció: 1-12 óra.
- Érintőképernyő.
- Akusztikus értesítés a billentyűleütésekről.
- Csatlakozás Wi-Fi-n keresztül.

1.1 – A FŐ ALKATRÉSZEK AZONOSÍTÁSA (A ábra)

- | | |
|---------------------------|----------------------------|
| 1. Előlap | 6. Készülék test |
| 2. Előszűrő és HEPA szűrő | 6a. Légbeszívó rács |
| 2a. Előszűrő | 7. Alap |
| 2b. HEPA szűrő | 8. Fogantyú |
| 3. Aktív szénszűrő | 9. Levegő kivezető rács |
| 4. Kijelző | 10. UV fény |
| 5. Vezérlőpult | 11. Levegőminőség-érzékelő |
| | 11a. Reset gomb |

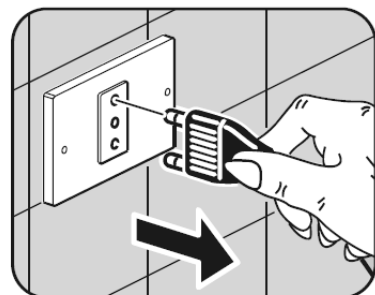
2 - TELEPÍTÉS

2.1 - MEGJEGYZÉS



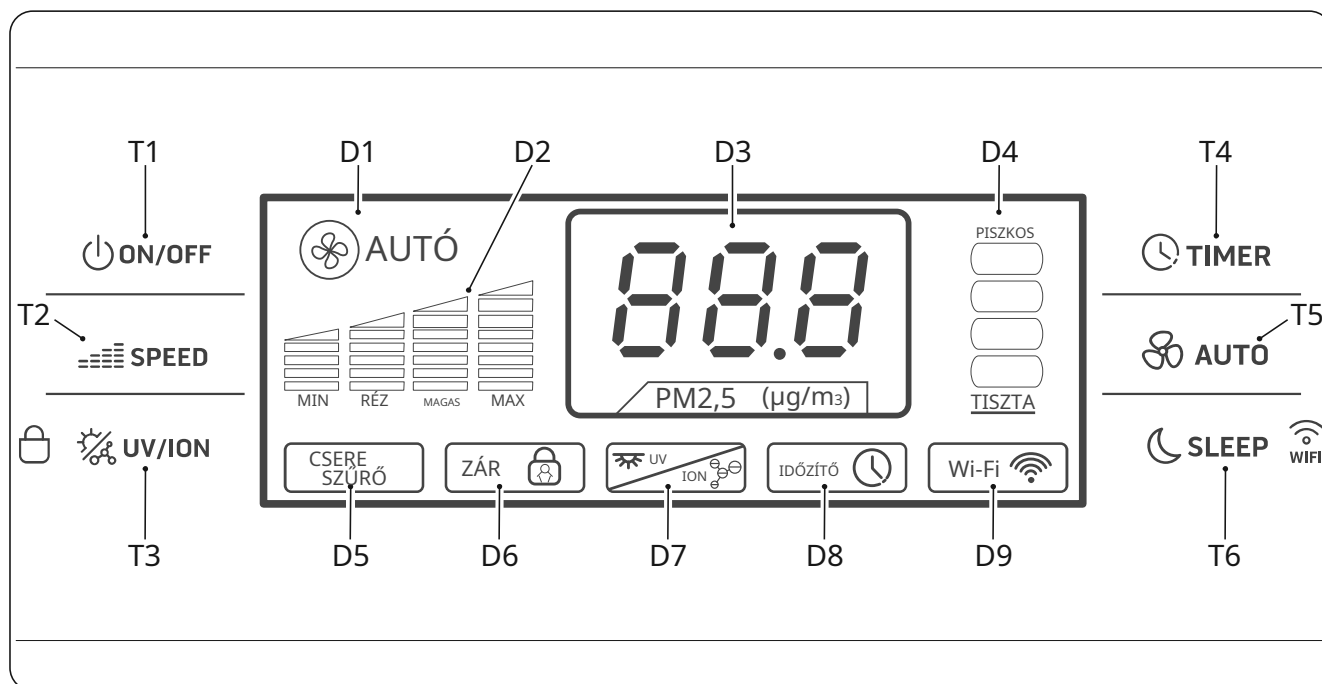
Az alábbi utasítások be nem tartása a készülék károsodását okozhatja.

- a) A készüléket mindig sík felületre, a padlóra kell helyezni
- b) A készüléket csak földelt áramforráshoz szabad csatlakoztatni.
- c) Győződjön meg arról, hogy a környező tárgyak nem akadályozzák a szűrők levegőbeáramlását.
- d) A készülék csak akkor üzemeltethető, ha a levegőbemenet nincs elzárva.
- e. Ne használja a készüléket olyan helyen, amely mosodaként szolgál.
- f) A készülék csak száraz helyen használható
- g) Ha a készülék használati helyein veszélyes anyagok vannak, ezek használata tilos. Ellenkező esetben súlyos anyagi és egészségkárosodáshoz vezethet.



3 - A KÉSZÜLÉK HASZNÁLATA

3.1 - KEZELŐPULT




- | | | | |
|-----|---|-----|------------------------------------|
| T1. | BE KI kapcsoló be / ki gomb „Sebesség” | D3. | LED légszennyezés vizualizáció - |
| T2. | ventilátor sebesség gomb „Ion/UV” gomb | D4. | levegőminőség |
| T3. | + - „gyermekzár” „Időzítő” időzítő gomb | D5. | Szűrőcsere értesítés |
| T4. | | D6. | „Gyermekezár (gyerekezár)” funkció |
| T5. | „Auto” gomb az automatikus működéshez | D7. | JÉG |
| T6. | „Sleep” gomb az alváshoz | D8. | „Időzítő” funkció LED |
| D1. | Automatikus üzemmód „Auto” LED | D9. | „Wifi” LED funkció |
| D2. | LED sebesség információ | | |

3.2 - A KÉSZÜLÉK ELŐKÉSZÍTÉSE

- Vegye ki a készüléket a csomagolásából, és ellenőrizze, hogy sértetlen-e.
- Válasszon stabil, sík és vízszintes helyet a készülék elhelyezéséhez.
Győződjön meg arról, hogy elegendő szabad hely van a készülék körül a megfelelő légáramlás biztosításához.

 Tartsa be a „0.3 – Általános figyelmeztetések” szakaszban leírt távolságokat és tereket.

- Vegye le az előlapot (1) úgy, hogy maga felé húzza, a panelt két mágnes zárja le.

 Ha az előlapot (1) kinyitja vagy eltávolítja, a készülék azonnal leáll. Ha az előlapot (1) megfelelően van elhelyezve, a készülék folytatja a normál működést.

- Használat előtt vegye ki a szűrőket a megfelelő tasakokból.
- Helyezze be megfelelően a szűrőket (2 és 3) a készülékbe.
- Helyezze az előlapot (1) a készülék (6) testére úgy, hogy először az alsó kampókat (1a) helyezze be a meghatározott helyekre (6b), majd nyomja előre, hogy két mágnessel lezárja (C ábra).



Ne használja a készüléket beágyazott szűrők nélkül (a készülék beágyazott szűrők nélkül csak rövid ideig tesztelhető, pl. a készülék tulajdonságainak ellenőrzésére).

g) Használja a fogantyút a készülék hordozásához.

h) Dugja be a dugót a konnektorba, és a készülék használatra kész.



A készülék elektromos csatlakoztatása előtt győződjön meg arról, hogy a címkén szereplő információk megegyeznek az elektromos elosztó hálózat adataival.

3.3 - HASZNÁLAT



A gombok minden egyes megnyomásakor a készülék hangjelzést ad ki.

3.3.a - ON/OFF gomb

a BE/KI gomb (T1) megnyomásával a készülék bekapcsol, három hangjelzést ad ki, valamint a levegőben lévő szennyeződések mennyiségét ("PM 2,5" referenciaértékek) és a jelzőfényt (D4) észlelő jelzőfény (D3) világít a kijelzőn.

A készülék kikapcsolásához nyomja meg ismét a BE/KI gombot (T1).

3.3.b - Ventilátor sebessége

Nyomja meg a "Sebesség" gombot a ventilátor sebességének kiválasztásához:

Min. (alacsony) --> Med. (közepes) --> Magas. (magas) -->Max . (turbo) --> Min. (alacsony) -->...

Az "Auto" gomb (T5) megnyomása után az "auto" üzemmód kiválasztásához, amely a ventilátor sebességét a levegő minőségének megfelelően állítja be, a LED (D1) kigyullad. Az "Auto" mód kikapcsolásához nyomja meg az "Auto" gombot (T5) vagy a "Speed" gombot (T2).



Ha az "AUTO" aktív, a ventilátor sebessége nem módosítható.

3.3.c - Ion/UV üzemmód

Az "ION/UV" gomb (T3) megnyomása aktiválja az ion üzemmódot, és ezzel egyidejűleg bekapcsolja az UV lámpát (10); a LED (D7) világít.

Nyomja meg ismét az "ION/UV" gombot (T3) a funkció kikapcsolásához, és a dióda (D7) kikapcsol

3.3.d - Gyermekzár funkció (gyermekbiztonság)

Nyomja meg a "Gyermekzár" gombot (T3) körülbelül 5 másodpercig a gyermekzár funkció aktiválásához; a LED (D6) világít. Ebben az állapotban minden gomb le van zárva.

A funkció kikapcsolásához nyomja meg ismét a „Gyermekzár” gombot (T3) körülbelül 5 másodpercig.

3.3.e - Időzítő funkció

A készülék bekapcsolása után nyomja meg az "Időzítő" gombot (T4) az üzemidő módosításához a következő sorrend szerint:

0h (időzítő kikapcsolva) ---> 1h ---> 2h ---> 3h ---> .. 12h --->0h (time off) ---> ..

A kívánt érték beállítása után továbbra is villog (kb. 10 másodpercig) a beállítás konfigurálásához; A LED (D8) világít.

3.3.f – Alvó üzemmód

A "Sleep" gomb (T6) megnyomása után az "SLP" szimbólum 10 másodpercig villog, a kijelző kikapcsol, és a ventilátor sebessége automatikusan minimumra áll be.

A (T6) gomb ismételt megnyomása kikapcsolja ezt az üzemmódot.

3.3.g – WiFi funkció

Nyomja meg az "Alvó" gombot (T6) körülbelül 5 másodpercig a "WiFi" funkció aktiválásához; A LED (D9) villogni kezd.



Amikor a készülék csatlakozik az okostelefonhoz, a LED (D9) abbahagyja a villogást, és folyamatosan világít a kijelzőn.



A készülék vezérléséhez telepítenie kell a „SMART LIFE” alkalmazást okostelefonjára, táblagépére stb. Kövesse az alkalmazás utasításait.



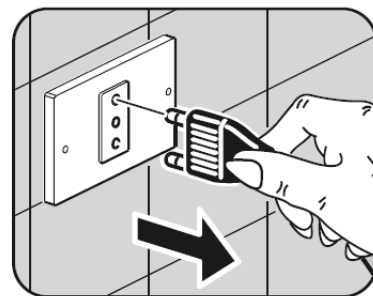
4 - KARBANTARTÁS ÉS TISZTÍTÁS



Minden karbantartás vagy tisztítás előtt mindig húzza ki a hálózati csatlakozót a konnektorból.



Ne mossa vagy áztassa a készüléket vízben. Kerülje a víz érintkezését a készülék belső alkatrészeivel.
Áramütés veszélye!



4.1 - TISZTÍTÁS

4.1.a - A készülék tisztítása

a Tisztítsa meg a készülék testét (6) és az előlapot (1) nedves ruhával és szükség esetén enyhe tisztítószerrel jelenti (D ábra).

b Egy kefével tisztítsa meg a légbeszívó rácsot (6a), a légbeszívó és kipufogó rácsot. Amikor szükség esetén fújjon sűrített levegővel a tisztítás hatékonyabbá tétele érdekében (D ábra).



Ne használjon vegyileg kezelt vagy antistatikus kendőt a készülék tisztításához.



Ne használjon benzint, hígítót, fényesítőt vagy hasonló oldószert. Ezek a szerek károsíthatják vagy deformálhatják a műanyag felületet.



Győződjön meg arról, hogy a készülék teljesen megszáradt, mielőtt visszadugja a konnektorba.



A meghibásodások elkerülése érdekében ne hagyja, hogy por gyűljön fel a készülékben.

4.1.b – A levegőminőség-érzékelő tisztítása (E ábra)

- a) Puha kefével tisztítsa meg a porérzékelő bemenetét és kimenetét.
- b) Nyissa ki a fedelet és tisztítsa meg a porérzékelőt (11) egy enyhén megnedvesített vattakoronggal.
- c) Szárítsa meg őket egy száraz vattakoronggal, és zárja le a fedelet.



A készülék optimális működése érdekében havi tisztítás javasolt.



Ne használjon erős vízsugarat, mert ez károsíthatja a szűrőt.

4.2 - KARBANTARTÁS

4.2.a – Előszűrő (2a)

- a) Tisztítsa meg a szűrőt porszívóval vagy mossa ki folyó víz alatt. Ha szükséges, használjon puha kefét (F ábra).



Ne használjon éles tárgyakat az előszűrő (2a) tisztításához.

4.2.b – HEPA-szűrő (2b) és aktívszén-szűrő (3)

- a) Tisztítsa meg a szűrőket porszívóval vagy puha sörtéjű kefével a por eltávolításához (G ábra).
- b) Ha szükséges, a szűrőket közvetlen napfényben meg lehet szárítani.



A készülék optimális működése érdekében a tisztítás 3 havonta javasolt.



A 2b és 3 szűrők nem moshatók vízzel.

4.3 - CSERE

4.3.a – A HEPA szűrő (2b) és a szűrő cseréje aktív szénre (3) (H ábra)

Körülbelül 4320 üzemóra után a szűrőket ki kell cserélni. A figyelmeztető LED (D5) kigyullad, jelezve a csere szükségességét.



Ne használja a készüléket sérült szűrőkkel vagy azok nélkül.



Ne használja a készüléket 4320 óra elteltével szűrőcsere nélkül.

- Távolítsa el az előlapot (1) úgy, hogy maga felé tolja.
- Távolítsa el az előszűrőt (2a) úgy, hogy leválasztja a megfelelő horgokról (x).
- Távolítsa el a HEPA szűrőt (2b) a fül (3a) kihúzásával.
- Távolítsa el az aktívszén szűrőt (3) a fül (3a) kihúzásával.
- Cserélje ki a (2b) és (3) szűrőt két új szűrőre.
- Mozgassa a három szűrőt fordított sorrendben, és ellenőrizze, hogy megfelelően vannak-e behelyezve a megfelelő helyükre.
- Helyezze az elülső panelt (1) a készülék (6) testére úgy, hogy először az alsó kampókat (1a) helyezze be a megfelelő helyükre (6b), majd nyomja előre, hogy két mágnessel lezárja.



A szűrők cseréje után nyomja meg a gombot (11a). A készülék törli a számlálót, és ismét 4320 üzemórát számol a következő cseréig (L ábra).

4.3.a - UV lámpa cseréje



NE nézzen közvetlenül a bekapcsolt UV-lámpába (10).



Az UV-lámpa (10) cseréje esetén vegye fel a kapcsolatot a szervizzel.

5 - TÁROLÁS

- Ha hosszabb ideig nem kívánja használni a készüléket, tisztítsa meg az előző bekezdések szerint.
- Tárolja a készüléket az eredeti csomagolásában, és száraz és friss környezetben, közvetlen napfénytől védve.



Ne tárolja a készüléket nedves vagy különösen szennyezett környezetben.

6 - MŰSZAKI ADATOK

Névleges feszültség	220-240V ~ 50-60Hz
Névleges teljesítmény	70W
Méretetek (mm)	445x680x238
Tömeg	9,6 Kg

7 - HIBAELHÁRÍTÁS

- a) A készülék nem működik a bekapcsoló gomb megnyomása után.
- A dugó nincs megfelelően bedugva az aljzatba.
 - A konnektor nem működik.
 - Az előlap (1) nincs megfelelően zárva.
- b) A készülék különösen zajos.
- A készülék nincs megfelelően elhelyezve a tartófelületen.
 - A támasztófelület nem stabil
- c) A kilépő levegő áramlása különösen gyenge
- A szűrők eltömődtek
 - A készülék oldalain nincs hely (minimum 20 cm).
 - A légbeszívó rács (6a) szennyezett vagy részben eltömődött.
 - A levegőkivezető rács (9) szennyezett vagy részben eltömődött.
- d) A levegő minősége még a készülék néhány használata után sem javul.
- A szűrők eltömődtek



ÁRTALMATLANÍTÁS

Ez a szimbólum a terméken vagy a csomagolásán azt jelzi, hogy a készülék nem kezelhető normál háztartási hulladékként, hanem az elektromos és elektronikus készülékek újrahasznosítására szolgáló gyűjtőhelyre kell vinni.

Az Ön hozzájárulása a termék helyes ártalmatlanításához védi a környezetet és polgártársai egészségét. A szakszerűtlen ártalmatlanítás veszélyezteti az egészséget és a környezetet.

A termék újrahasznosításával kapcsolatos további információkért forduljon a helyi önkormányzathoz, a gyűjtőszolgálathoz vagy ahhoz az üzlethez, ahol a terméket vásárolta.

Ez a szabályozás csak az EU tagállamaiban érvényes.

WI-FI



MANUALE D'USO **IT**

MANUAL DE UTILIZARE **RO**

MANUAL FOR USE **EN**

HANDBOK FÖR ANVÄNDNING **SV**

MANUEL DE L'UTILISATEUR **FR**

KÄYTTÖOPAS **FI**

GEBRAUCHSANLEITUNG **DE**

BRUKSANVISNING **NO**

MANUAL PARA EL USO **ES**

HASZNÁLATI KÉZIKÖNYV **HU**

MANUAL DE USO **PT**

NÁVOD K POUŽITÍ **CS**

GEbruikSAANWIJZING **NL**

ІНСТРУКЦІЯ З ВИКОРИСТАННЯ **UK**

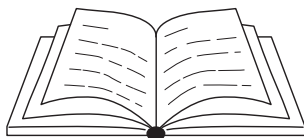
ΕΓΧΕΙΡΙΔΙΟ ΧΡΗΣΗΣ **EL**

MANUAL TIL BRUG **DA**

INSTRUKCJA OBSŁUGI **PL**



 **OLIMPIA**
SPLENDID
HOME OF COMFORT



1. - FIGYELMEZTETÉSEK	1
2. - AZ ALKALMAZÁS LETÖLTÉSE ÉS TELEPÍTÉSE	1
3. - A FELHASZNÁLÓ REGISZTRÁLÁSA	2
3.a - Első belépés	2
3.b - Belépés e-mail címmel és jelszóval.....	4
4. - AZ ALKALMAZÁS HASZNÁLATA	5
4.a - A kívánt berendezés hozzáadása	5
5. - NYILATKOZATOK.....	8

1. - FIGYELMEZTETÉSEK

Nem minden iOS és Android verzió kompatibilis az alkalmazással. Az OLIMPIASPLENDID nem vállal felelősséget a kompatibilitás hiányából eredő esetleges problémákért. A gyártó az ALKALMAZÁST előzetes értesítés nélkül frissíti. A telepítés előtt ellenőrizze, hogy az Ön által használt eszköz operációs rendszere kompatibilis-e az alkalmazással.

 **Kérjük, mindig frissítse az ALKALMAZÁST a legújabb verzióra.**



A gyártó semmilyen felelősséget nem vállal az internet hálózat, a WIFI routerek és az okoseszközök által okozott problémákért. Ha segítségre van szüksége, vegye fel a kapcsolatot az eszköz gyártójával.

2. - AZ ALKALMAZÁS LETÖLTÉSE ÉS TELEPÍTÉSE

a. Nyissa meg az „App Store” vagy a „Google Play” áruházat.

>>>>>

- b. Keresse ki az „OS Home” alkalmazást, vagy olvassa be a QR kódot.

iOS



Android



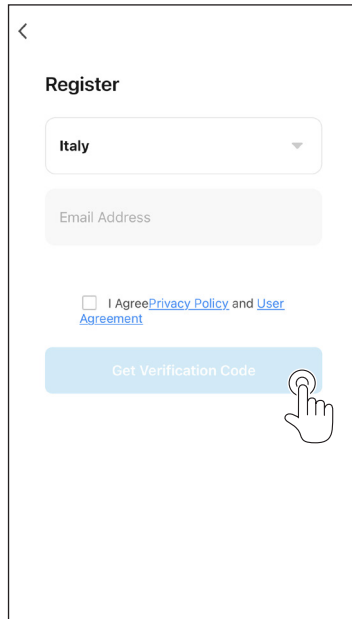
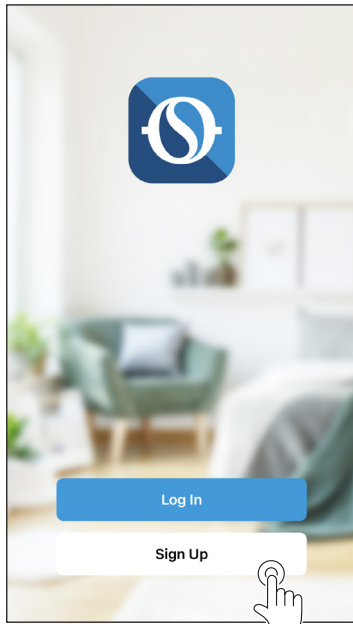
- c. Töltse le az alkalmazást.

3. - A FELHASZNÁLÓ REGISZTRÁLÁSA

Ellenőrizze, hogy az eszköz csatlakoztatva van-e a WIFI routerre. A felhasználó regisztrálása és a hálózati konfiguráció megkezdése előtt ellenőrizze, hogy a router csatlakozik-e az internetre.

3.a - Első belépés

1. Érintse meg az „**Új fiók létrehozása**” lehetőséget.
2. Adja meg az e-mail címét, és koppintson az „**ellenőrzési kód kérése**” pontra.



3. Írja be a megadott e-mail címre beérkező kódot. Ha a kód nem érkezik meg néhány percen belül, érintse meg az „Új ellenőrzési kód kérése” pontot.



Ha nem érkezik meg a kódot tartalmazó e-mail, ellenőrizze a Levélszemetek (Spam) mappát is.

4. A jelszó beállítása.

<

Enter Verification Code

A verification code has been sent to your email
@libero.it Resend (56s)

[Didn't get a code?](#)

<

Set Password

Password

X

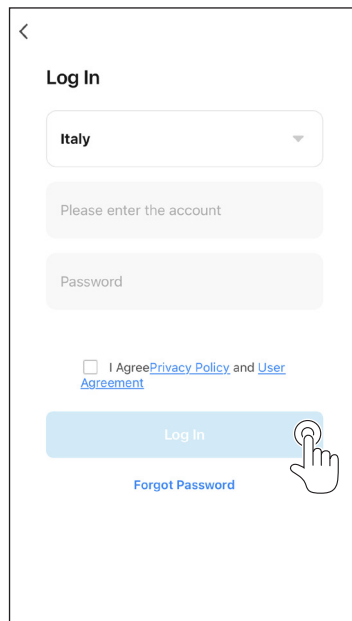
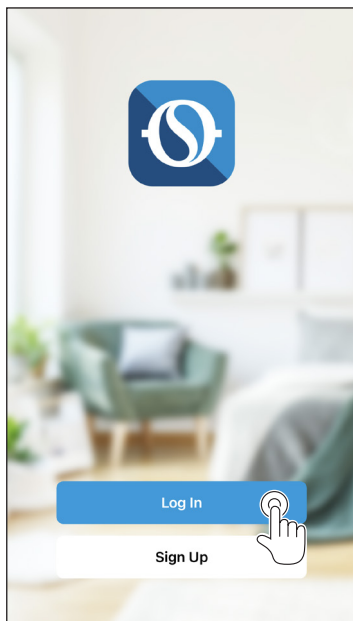
👁

Use 6-20 characters with a mix of letters and numbers

Done

3.b - Belépés e-mail címmel és jelszóval

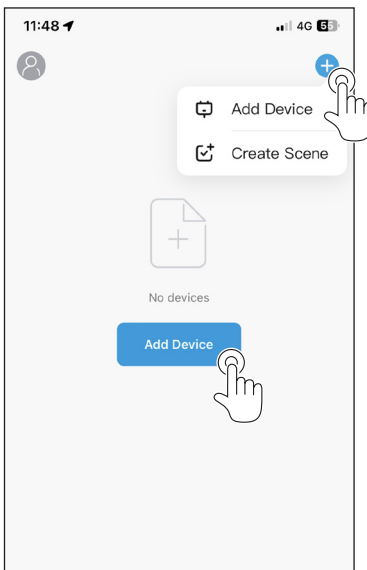
1. Érintse meg a „**Belépés**” lehetőséget.
2. Adja meg az e-mail címét, és kattintson az „**Belépés**” pontra.



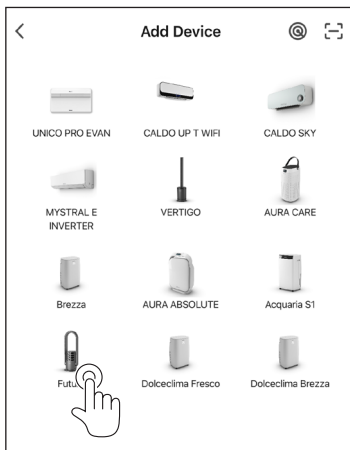
4. - AZ ALKALMAZÁS HASZNÁLATA

4.a - A kívánt berendezés hozzáadása

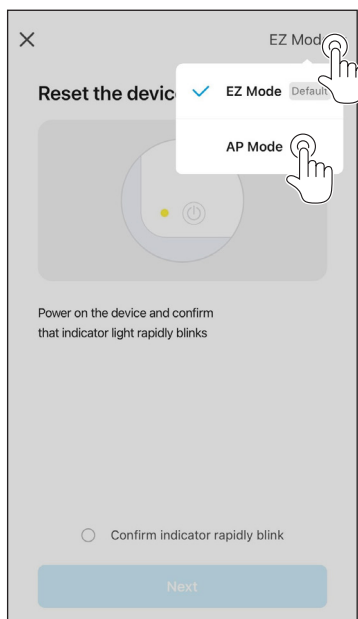
1. Érintse meg a jobb felső sarokban található **„Eszköz hozzáadása”** parancsot vagy a „+” gombot.



2. Válassza ki a berendezést a listában szereplő kategória segítségével.



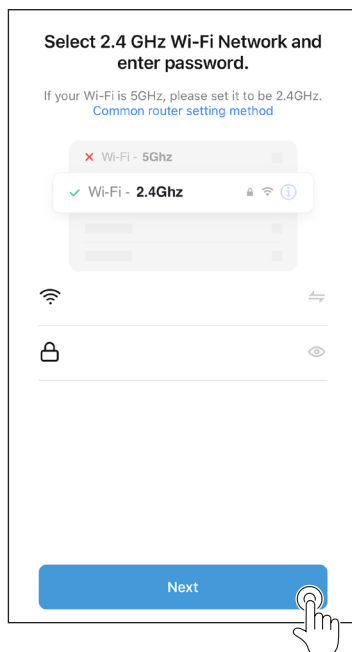
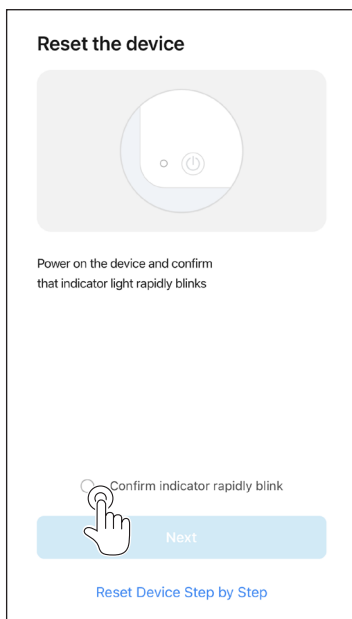
3. Ellenőrizze, hogy az eszköz csatlakozik-e a használni kívánt WIFI hálózatra.
Ha egy másik WIFI hálózat zavarja a konfigurációt, el kell távolítani az eszköztől.
4. Csatlakoztassa a berendezés tápvezetékét a konnektorba, majd aktiválja a „WIFI” funkciót a berendezéshez mellékelt kezelési és karbantartási útmutatóban leírtak szerint.
 - 4a. Ha a berendezésen a WIFI mód jelzés gyorsan villog, az „EZ” mód bekapcsolását jelzi, míg a lassú villogás az „AP” mód bekapcsolását mutatja.
A módok közötti átkapcsoláshoz (**EZ** -> **AP** / **AP** -> **EZ**) nyomja meg néhány másodperc hosszan a WIFI funkcióhoz tartozó gombot a berendezésen.
 - 4b. Válassza ki a használni kívánt üzemmódot (**EZ** vagy **AP**) a berendezésen lévő WIFI mód jelzés villogási sebessége alapján.



- 4c. Válassza az „**erősítse meg, hogy a jelzés gyorsan villog**” pontot az „**EZ**” módhoz, és érintse meg a „**Tovább**” parancsot.
- 4d. Válassza az „**erősítse meg, hogy a jelzés lassan villog**” pontot az „**AP**” módhoz, és érintse meg a „**Tovább**” parancsot.
5. Adja meg a használt WIFI hálózat jelszavát, majd nyomja meg a „**Tovább**” parancsot az eszköz csatlakoztatásához.



A két módhoz (EZ és AP) történő társítás menetét az alkalmazás a termék konfigurálási művelet sor leírásában ismerteti.

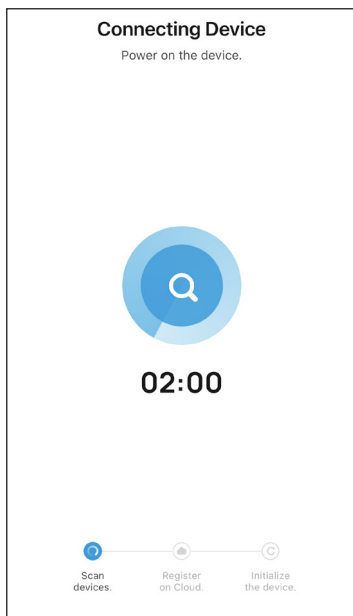


6. Várja meg, hogy a berendezés csatlakozzon az eszközre.



Ha a csatlakozás sikertelen, ellenőrizze a WIFI hálózati szabványokat és azt, hogy a jelszó csak számokból és betűkből áll-e (nincsenek benne speciális karakterek), majd próbálja meg ismét végrehajtani a 4., 4a és 5. pontot.

- Amikor a berendezés már csatlakoztatva van, átnevezhető, és lehetősége van annak a helyiségnek a beállítására is, ahol a berendezés található.



5. - NYILATKOZATOK

A rádióberendezésekről (RED) kiállított megfelelő nyilatkozat a honlapunk letöltések területén érhető el. Látogasson el honlapunkra:

www.olimpiasplesdid.com

