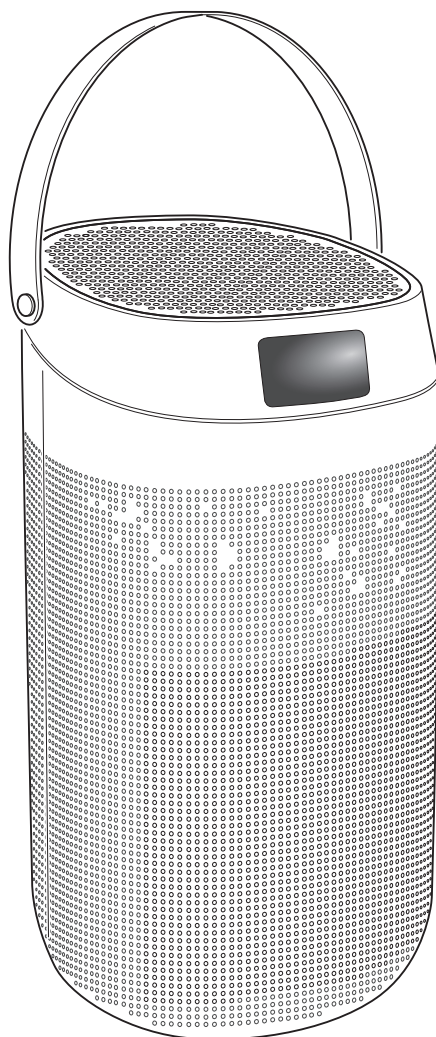


# AURA CARE



***HASZNÁLATI ÉS KARBANTARTÁSI ÚTMUTATÓ***

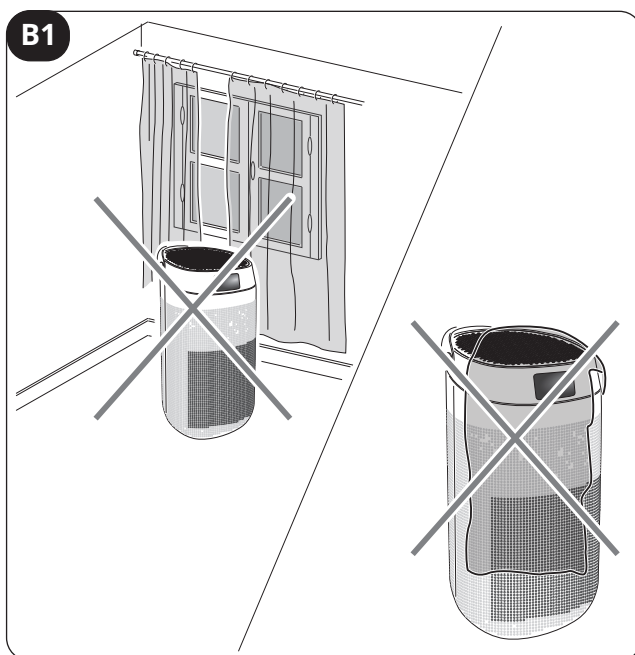
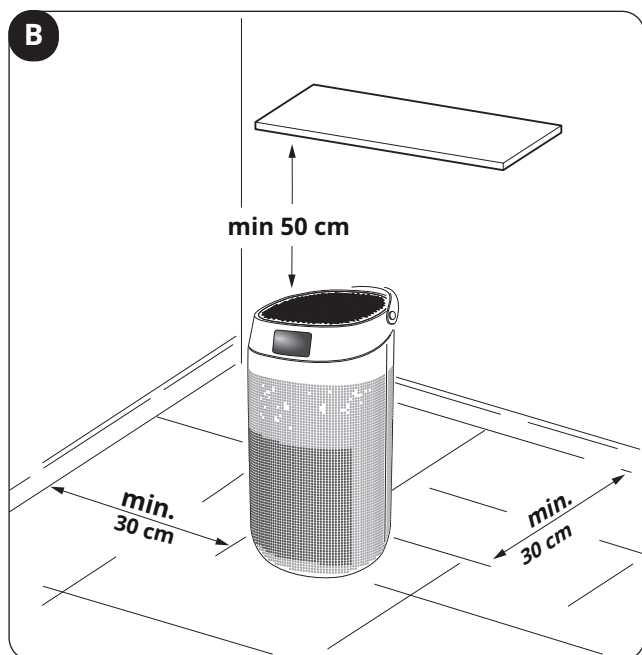
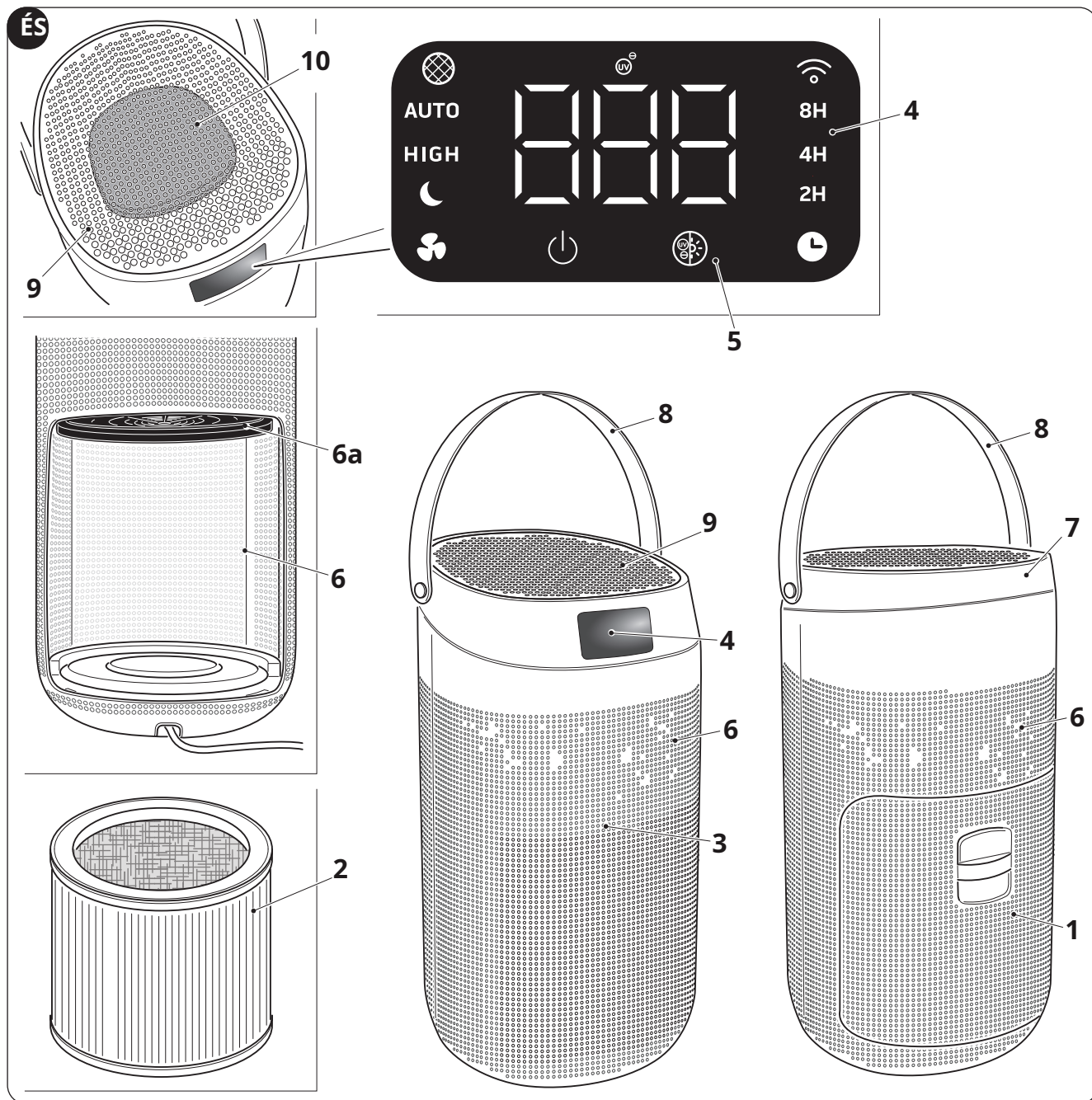
**HU**



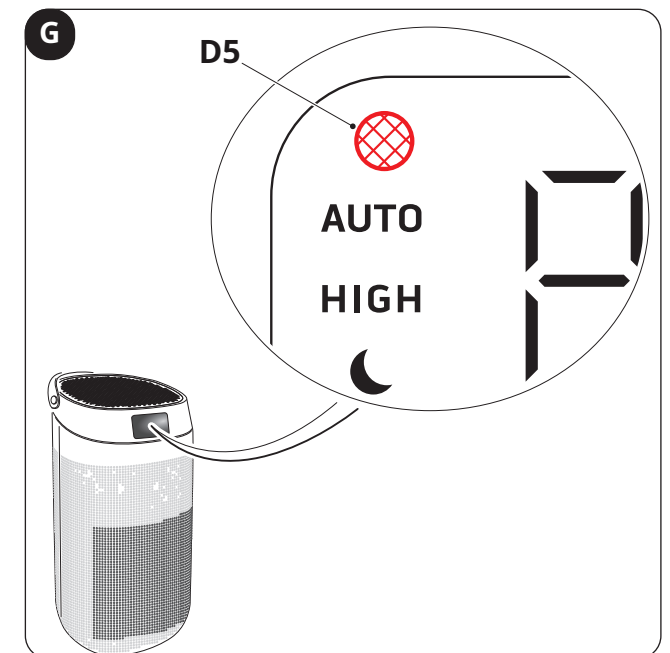
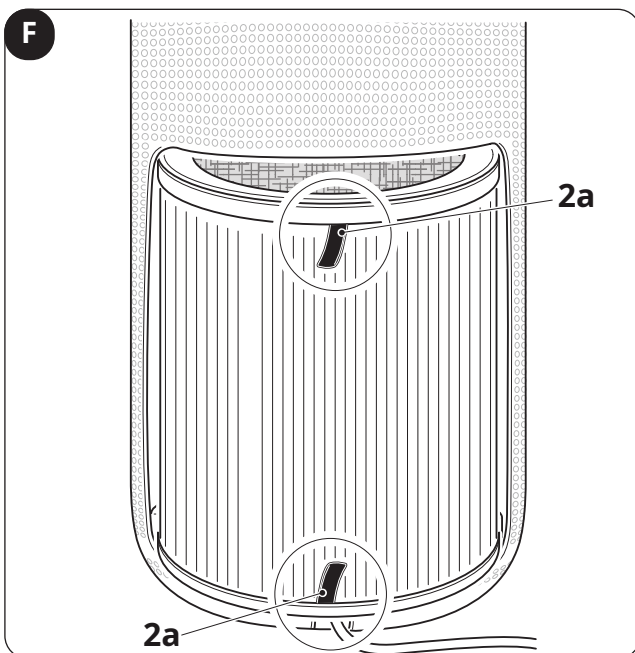
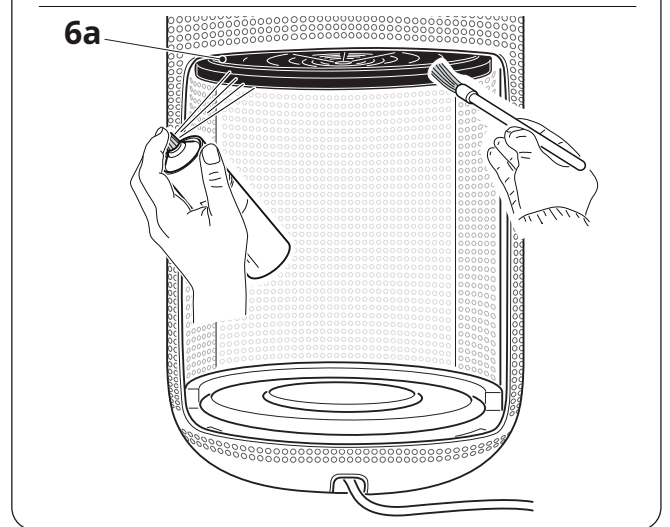
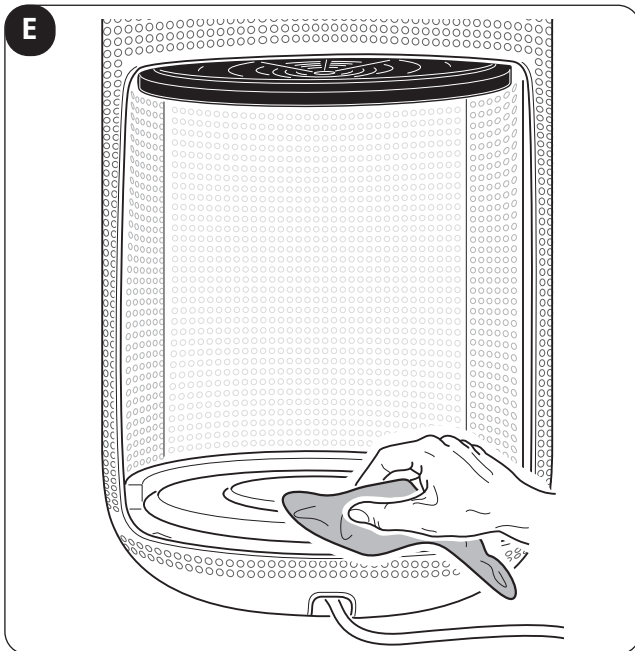
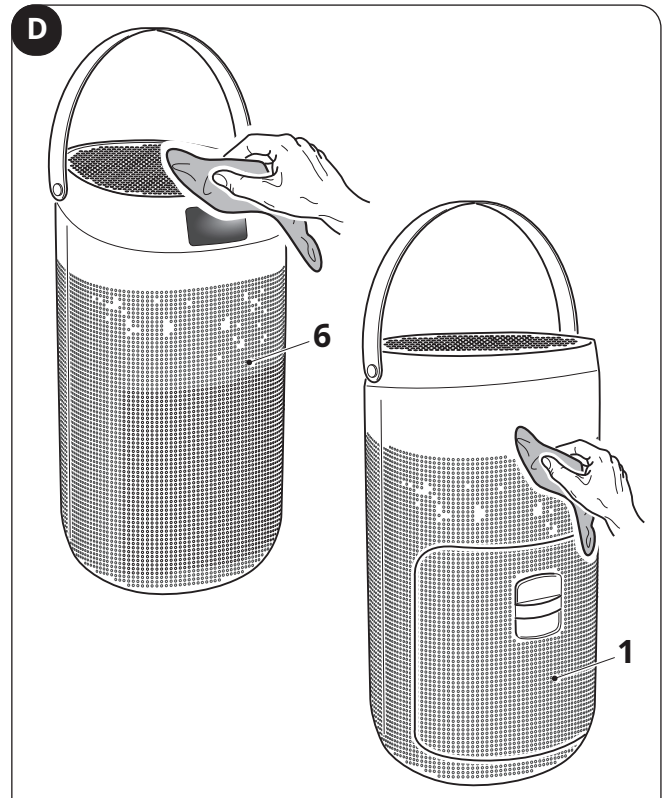
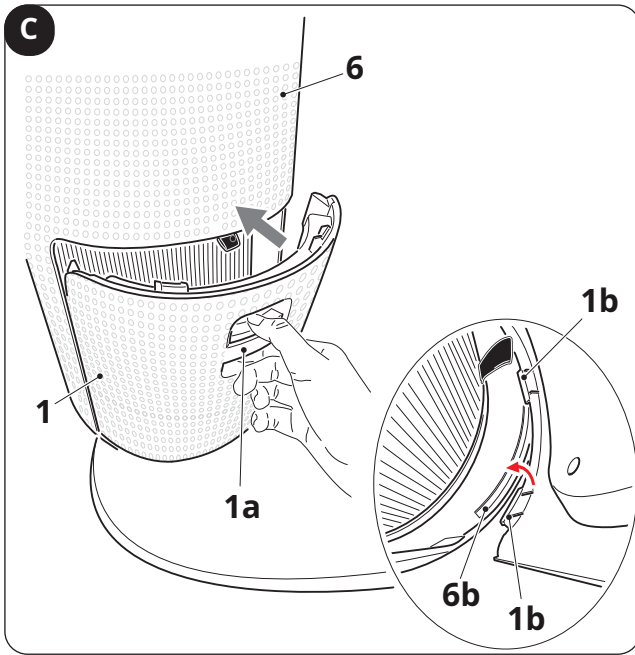
 **OLIMPIA  
SPLENDID**  
HOME OF COMFORT

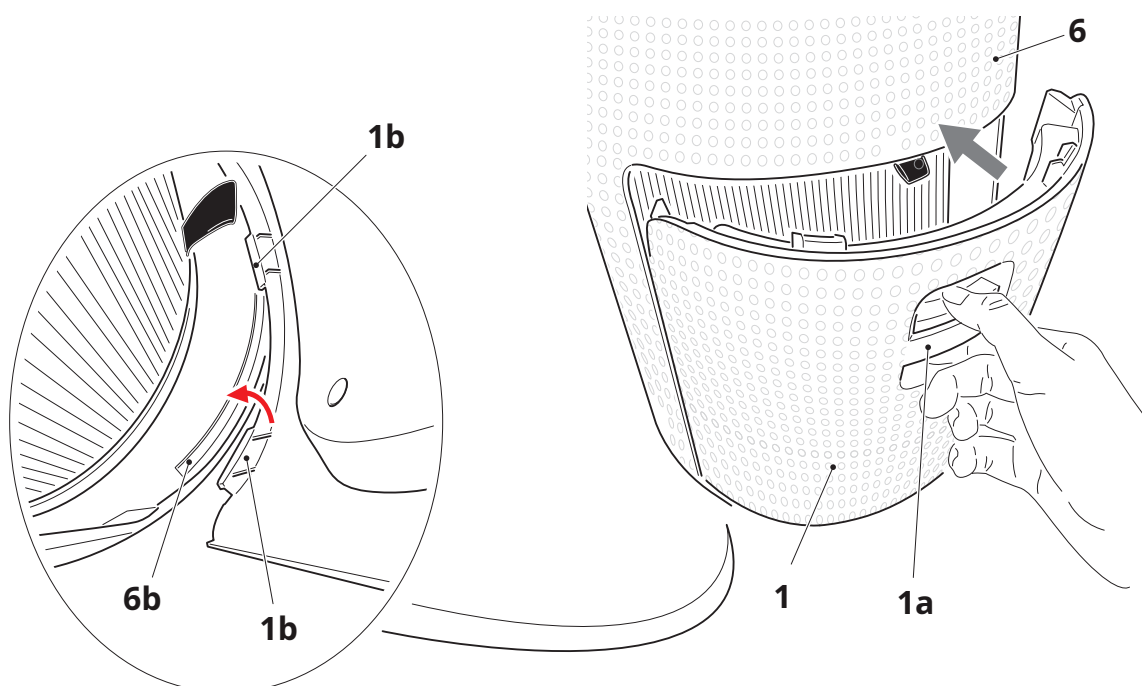
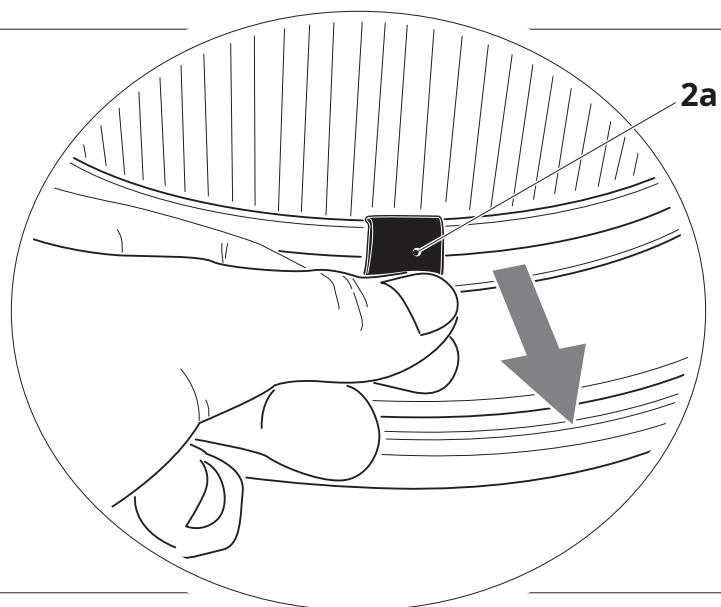
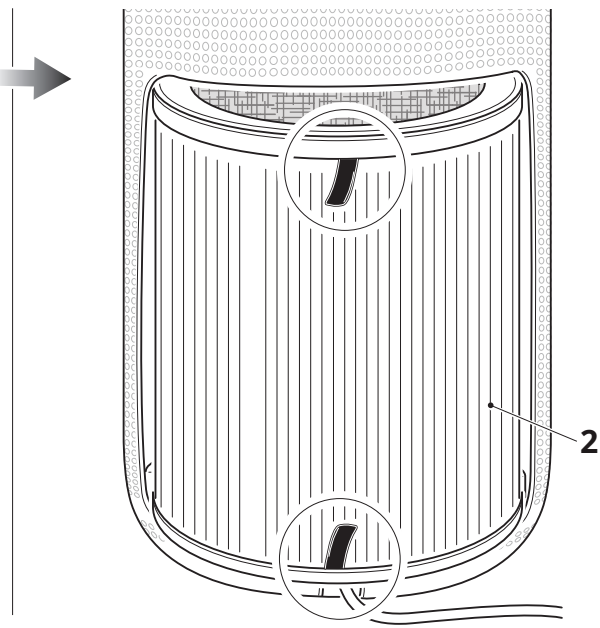
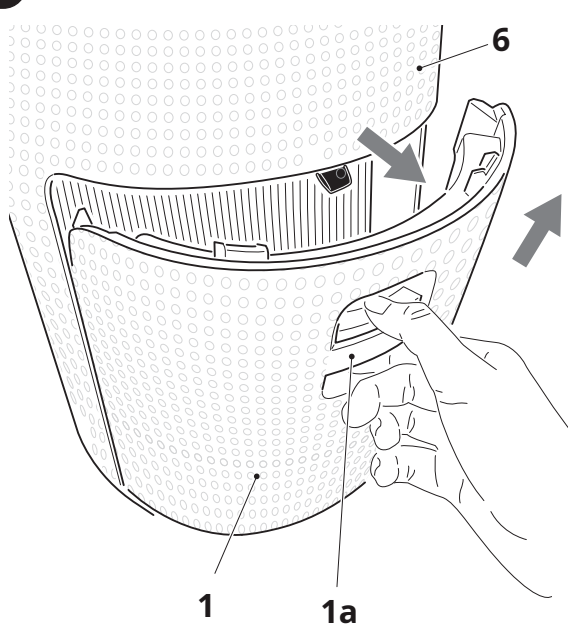


1. Ezt a készüléket 8 éves vagy annál idősebb gyermekek, valamint csökkent fizikai, érzékszervi vagy szellemi képességű, illetve tapasztalattal és tudással nem rendelkező személyek használhatják, ha felügyeletet kaptak, vagy ha a készülék biztonságos használatára vonatkozó utasításokat kaptak, és megértették a veszélyeket. Gyermekek nem játszhatnak a készülékkel. A tisztítást és a felhasználói karbantartást gyermekek nem végezhetik felügyelet nélkül. (az európai országokra érvényes).
2. Ezt a készüléket nem használhatják csökkent fizikai, érzékszervi vagy mentális képességekkel rendelkező személyek (beleértve a gyermekeket is), vagy akiknek nincs tapasztalatuk és tudásuk, kivéve, ha a készülék használatáért felelős személy felügyeli őket, vagy nem utasította őket a készülék használatára vonatkozóan. biztonság. (az európai országok kivételével más országokra is érvényes).
3. Ha a tápkábel megsérül, azt a gyártónak vagy annak műszaki támogatási szolgálatának, vagy hasonlóan képzett személyzetnek kell kicserélnie, hogy elkerülje a felhasználó kockázatát.
4. Az áramütés veszélyének elkerülése érdekében feltétlenül húzza ki a csatlakozódugót a konnektorból, mielőtt bármilyen karbantartást végezne a készüléken.
5. A készülék megfelelő működése érdekében tartsa be a jelen kézikönyvben megadott minimális távolságokat és adatokat (lásd a B ábrát).
6. A készülék helyes elektromos csatlakoztatásához kövesse a bekezdésben található utasításokat 2.2.







**H**

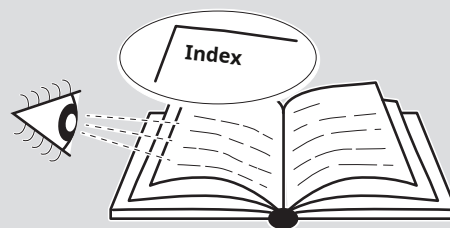
## ÁBRA

Az illusztrációk a kézikönyv nyitóoldalain vannak csoportosítva



### FŐ INDEX

A kézikönyv fő tárgymutatója  
szerepel a "HU-3" oldalon



## 0 - FIGYELMEZTETÉS

### 0.1 - ÁLTALÁNOS INFORMÁCIÓK

Először is szeretnénk megköszönni, hogy készülékünket választotta.

Ez a dokumentum a törvény értelmében bizalmas, és a gyártó kifejezett hozzájárulása nélkül nem reprodukálható vagy nem adható át harmadik félnek. Előfordulhat, hogy a készüléken frissítések zajlanak, ezért előfordulhat, hogy részletei eltérnek a bemutatottaktól, anélkül, hogy ez befolyásolná a kézikönyvben található szövegeket.

### 0.2 - SZIMBÓLUMOK

A következő fejezet piktogramjai gyors és összetéveszthetetlen módon nyújtják a gép helyes és biztonságos használatához szükséges információkat.

#### 0,2,1 - Szerkesztői piktogramok



##### Szolgáltatás

Olyan helyzetekre vonatkozik, amelyekben tájékoztatnia kell a cég SZERVIZ osztályát:  
**ÜGYFÉL MŰSZAKI SZOLGÁLATA.**



##### Index

Az ezzel a szimbólummal jelölt bekezdések nagyon fontos információkat és ajánlásokat tartalmaznak, különösen a biztonsággal kapcsolatban.

Ezek be nem tartása a következőket eredményezheti:

- a kezelő sérülésének veszélye
- a garancia elvesztése
- a gyártó felelősségének kizárása.



##### Felemelt kéz

Olyan műveletekre vonatkozik, amelyeket semmiképpen sem szabad végrehajtani.



## NAGYFESZÜLTSGŰ VESZÉLY

Jelzi a személyzetnek, hogy a leírt művelet elektromos áram általi halált okozhat, ha nem a biztonsági szabályoknak megfelelően hajtják végre.



## ÁLTALÁNOS VESZÉLYEK

Tájékoztatja az érintett személyzetet, hogy ha a műveletet nem a biztonsági előírásoknak megfelelően végzik, az fizikai sérülés veszélyét hordozza magában.



## HŐVESZÉLY

Tájékoztatja az érintett személyzetet, hogy ha a műveletet nem a biztonsági előírásoknak megfelelően végzik, akkor nagyon magas hőmérsékleten égési sérülések veszélye áll fenn az alkatrészekkel való érintkezés miatt.



## NE FEDD LE

Értesíti az illetékes személyzetet, hogy tilos letakarni a készüléket a túlmelegedés elkerülése érdekében.



## FIGYELEM

- Azt jelzi, hogy ezt a dokumentumot figyelmesen el kell olvasni a készülék üzembe helyezése és/vagy használata előtt.
- Azt jelzi, hogy ezt a dokumentumot minden karbantartás és/vagy tisztítás előtt figyelmesen el kell olvasni.



## FIGYELEM

- Azt jelzi, hogy a mellékelt kézikönyvekben további információk is szerepelhetnek.
- Azt jelzi, hogy a használati útmutatóban vagy a telepítési kézikönyvben információk állnak rendelkezésre.



## FIGYELEM

Azt jelzi, hogy a segédszemélyzetnek a készüléket a telepítési utasításoknak megfelelően kell kezelnie.



## ÁRTALMATLANÍTÁS

Ez a szimbólum a terméken vagy a csomagolásán azt jelenti, hogy a készülék nem kezelhető normál háztartási hulladékként, hanem az elektromos és elektronikus berendezések újrahasznosítására szolgáló gyűjtőhelyre kell vinni.

Az Ön hozzájárulása a termék helyes ártalmatlanításához védi a környezetet és embertársai egészségét. A szakszerűtlen ártalmatlanítás veszélyezteti az egészséget és a környezetet.

A termék újrahasznosításával kapcsolatos további információkért forduljon a helyi hatósághoz, a hulladékgyűjtő ponthoz vagy ahhoz az üzlethez, ahol a terméket vásárolta.

Ez a szabályozás csak az EU tagállamaiban érvényes.



## FŐ INDEX

<b>0 - FIGYELMEZTETÉS</b>	<b>1</b>
0,1 - ÁLTALÁNOS INFORMÁCIÓ	1
0,2 - SZIMBÓLUMOK	1
0.2.1 - Szerkesztői piktogramok	1
0,3 - ÁLTALÁNOS MEGJEGYZÉSEK	3
0,4 - HELYES HASZNÁLAT	7
<b>1 - FŐ TULAJDONSÁGOK ÉS FUNKCIÓK</b>	<b>7</b>
1.1 - A FŐ ALKATRÉSZEK AZONOSÍTÁSA	7
<b>2 - TELEPÍTÉS</b>	<b>7</b>
2.1 - FIGYELMEZTETÉS	7
<b>3 - A KÉSZÜLÉK HASZNÁLATA</b>	<b>8</b>
3.1 - KEZELŐPANEL	8
3,2 - A KÉSZÜLÉK ELŐKÉSZÍTÉSE	8
3,3 - HASZNÁLAT	9
3.3.a - BE/KI gomb	9
3.3.b - Ventilátor sebessége	9
3.3.c - Ion/UV üzemmód	10
3.3.d - Időzítő funkció	10
3.3.e - WiFi funkció	10
<b>4 - KARBANTARTÁS ÉS TISZTÍTÁS</b>	<b>10</b>
4,1 - TISZTÍTÁS	10
4,2 - SZŰRŐ KARBANTARTÁSA	11
4,3 - SZŰRŐ CSERÉJE	11
<b>5 - TÁROLÁS</b>	<b>12</b>
<b>6 - MŰSZAKI ADATOK</b>	<b>12</b>
<b>7 - HIBAELHÁRÍTÁS</b>	<b>12</b>

### 0.3 - ÁLTALÁNOS MEGJEGYZÉSEK

**ELEKTROMOS BERENDEZÉSEK HASZNÁLATA ESETÉN,  
AZ ALAPVETŐ BIZTONSÁGI ÓVINTÉZKEDÉSEKET MINDIG BETARTANI KELL  
A TŰZ, ÁRAMÜTÉS VESZÉLYÉNEK CSÖKKENTÉSÉRE RENDELJEN  
ÉS SÉRÜLÉSEK, BELEÉRTVE A KÖVETKEZŐKET:**



**1. A jelen dokumentum használata a törvényi feltételekre korlátozódik, és nem másolható vagy adható át harmadik félnek a gyártó, az OLIMPIA SPLENDID kifejezett hozzájárulása nélkül.  
Készülékeink változhatnak, és egyes részei eltérhetnek az itt bemutatottaktól anélkül, hogy ez bármilyen módon befolyásolná a kézikönyv szövegét.**



**2. Mielőtt bármilyen műveletet végezne (telepítés, karbantartás, használat), figyelmesen olvassa el ezt a kézikönyvet, és kövesse az egyes fejezetekben található utasításokat.**



**3. Gondosan őrizze meg az utasításokat későbbi hivatkozás céljából.**

**4. A csomagolás eltávolítása után ellenőrizze, hogy a készülék kifogástalan állapotban van-e. A csomagolóanyagokat nem szabad gyermekek kezébe kerülni, mert veszélyesek lehetnek.**

**5. A GYÁRTÓ NEM VÁLLAL FELELŐSSÉGET A JELEN KÉZIKÖNYV UTASÍTÁSÁNAK ELLENŐRZÉSÉBŐL OTT SZEMÉLYBEN VAGY TULAJDONSÁGBAN MEGHATÁROZOTT KÁROKÉRT.**

6. A gyártó fenntartja magának a jogot, hogy bármilyen változtatást elvégezzen, amelyet megfelelőnek ítél a modelljein, bár az ebben a kézikönyvben leírt alapvető jellemzők változatlanok maradnak.

7. Ha a tápkábel megsérül, azt a gyártónak, annak műszaki szolgálatának vagy hasonló képzettségű személynek ki kell cserélnie az összes lehetséges kockázat kiküszöbölése érdekében.

8. A levegőkimeneti/bemeneti rácsok rendszeres karbantartása, az általános külső tisztítást a felhasználó is elvégezheti, mivel ez nem nehéz vagy veszélyes művelet.

9. Minden karbantartás során be kell tartani a jelen kézikönyvben és a készülék belsejében vagy a készüléken elhelyezett címkéken feltüntetett intézkedéseket, valamint be kell tartani a józan ész és a biztonsági előírások által javasolt megelőző intézkedéseket. érvényes a telepítés országában.

10. Tisztítás közben húzza ki a dugót a konnektorból.



11. Alkatrészek cseréjekor csak eredeti OLIMPIA SPLENDID alkatrészeket használjon.



12. Ne használjon folyékony vagy maró hatású tisztítószeret, ne permetezzen vizet vagy más folyadékot a készülékre az egység tisztításához, mert ez károsíthatja a műanyag alkatrészeket, vagy akár áramütést is okozhat.



13. Működési rendellenességek esetén (például: szokatlan zaj, szag, füst, rendellenes hőmérséklet-emelkedés, elektromos zavarok stb.) azonnal kapcsolja ki a készüléket, és húzza ki a dugót a konnektorból. Javításhoz csak a gyártó által felhatalmazott szervizközpontokhoz forduljon, és kérje az eredeti pótalkatrészek használatát. Ennek elmulasztása hatással lehet a készülék biztonságára.



14. Működés közben ne húzza ki a hálózati csatlakozót. Tűz vagy áramütés veszélye.

14a. Használat közben mindig teljesen tekerje le a kábelt.



15. A 3 év alatti gyermekeket el kell távolítani, kivéve, ha állandó felügyelet alatt állnak.



16. Csatlakoztatás előtt győződjön meg arról, hogy a címkén szereplő információk megfelelnek a hálózati tápellátásnak. A típustábla a készüléken található.



58. 3 és 8 év közötti gyermekek nem csatlakoztathatják, szabályozhatják, tisztíthatják és nem végezhetnek felhasználói karbantartást a készüléken.

18. Ha a készülék csatlakozódugója nem kompatibilis az aljzattal, cseréltesse ki az aljzatot egy megfelelőre szakképzett technikussal, akinek meg kell győződnie arról, hogy az aljzat kábeleinek keresztmetszete kompatibilis a készülék teljesítményével. Nem javasoljuk adapterek és/vagy hosszabbító kábelek használatát. Ha azonban nem kerülhetők el, meg kell felelniük az érvényes biztonsági előírásoknak, és teljesítményük (A) nem lehet kisebb, mint a készülék maximális teljesítménye.



19. NE használja a készüléket gyúlékony tárgyak, robbanóanyagok és hőforrások közelében. Ne használja ezt a terméket közvetlen napfényben vagy hőforrások, például tűzhely, fűtőtest vagy radiátor közelében.

20. Mindig és csak függőleges helyzetben használja a készüléket.

21. Semmilyen módon ne takarja el a levegő bemeneti és kimeneti rácsát.

22. Ne helyezzen idegen tárgyat a levegő bemeneti és elszívó rácsába, mert ez áramütést, tüzet vagy a készülék károsodását okozhatja.

23. A készülék megfelelő használata SOHA:

- **Helyezze azonnal a hálózati aljzat alá.**

- Húzza ki a tápkábelt vagy magát a készüléket, és húzza ki a dugót a konnektorból.

- Hagyja kitéve az időjárásnak (eső, nap, stb.).

- Ha nem használja, hagyja bedugva.

- Nedves vagy nedves kézzel érintse meg.

24. A készüléket csak a jelen kézikönyvben leírtak szerint használja. Bármilyen más használatot a gyártó nem javasol, és tüzet, áramütést vagy sérülést okozhat.



25. Ne helyezze a készüléket közvetlenül a légkondicionáló alá, nehogy páralecsapódás csöpögjön a készülék belsejébe. Ezt a készüléket nem szabad kitenni csepegő vagy fröccsenő víz hatásának.

26. Ne szerelje szét és ne módosítsa a készüléket.

27. A készülék saját maga megjavítása rendkívül veszélyes.

28. A készüléket mindig stabil, sík és vízszintes felületre helyezze.

29. Hagyjon legalább 30 cm szabad helyet a készülék mindkét oldalán és mögött, és hagyjon legalább 50 cm szabad helyet felette. Ne helyezze a készüléket a függönyök közelébe, nehogy elzárja a levegőkimenetet (B-B1 ábra).

30. Ne használja a készüléket, ha leejtették, vagy sérülés jeleit mutatja.

31. A konnektornak könnyen hozzáférhetőnek kell lennie, hogy vészhelyzetben a dugót könnyen ki lehessen húzni.

32. Ne fogja meg a csatlakozódugót nedves kézzel.

33. Ne hajlítsa meg, csavarja túlzottan, húzza vagy sértse meg a tápkábelt.

34. Ne vezesse a kábelt a szőnyeg alá, ne dobjon szőnyegeket, futószalagokat stb.

35. Ha az egységet hosszabb ideig nem használja és/vagy ha senki nincs otthon, húzza ki a kábelt.

36. Ne használja a készüléket szabadban vagy nedves felületen. Kerülje a folyadék csepegését a készülékre. Ne használja a készüléket mosogatók és csaptelepek közelében.

**37. Ne merítse a készüléket vízbe vagy más folyadékba.**

**38. Ez a készülék nem használható külső időzítőn keresztül vagy külön távirányító rendszerrel.**

**39. Ne használja a készüléket meghibásodás vagy meghibásodás esetén, ha a vezeték vagy a csatlakozó sérült, vagy ha a földre esett, vagy bármilyen módon megsérült. Kapcsolja ki a készüléket, húzza ki a dugót a konnektorból, és ellenőriztesse szakemberrel.**

**40. Ez a termék NEM alkalmas forró és párás helyiségekben (konyha, fürdőszoba stb.) történő használatra.**

**41. A készüléket csak szakképzett technikusok állíthatják be vagy javíthatják.**

**42. Az interferencia elkerülése érdekében a készüléket legalább 2 méterre helyezze el más elektronikus eszközöktől (TV, rádió, számítógép, DVD-lejátszó stb.).**

**43. Ne helyezze ki a terméket a szabadba. Ne fújjon levegőt közvetlenül emberekre, különösen gyermekekre és idősekre.**



**43a Tilos a csomagolóanyagot kidobni vagy gyermekek számára hozzáférhetetlen helyen hagyni olyan anyagokat, amelyek veszélyforrássá válhatnak.**



**44. Győződjön meg arról, hogy a dugó mindig teljesen be van dugva az aljzatba.**

**45. Ez a készülék UV lámpát tartalmaz.  
Ne nézzen a fényforrásba.**

**46. Tisztítsa meg a készüléket nedves ruhával; ne használjon súrolószereket vagy anyagokat. A szűrők tisztításához lásd a vonatkozó bekezdést.**

**47. A túlmelegedés leggyakoribb oka a por vagy rostlerakódások a készülékben. Rendszeresen távolítsa el ezeket a lerakódásokat úgy, hogy húzza ki a készüléket a hálózati aljzatból, és porszívózza fel a rácsokat.**

**48. Ne használja a készüléket, ha a helyiséget éppen most permetezték be rovarölő gázzal, vagy égő tömjén, vegyszergőz vagy olajmaradványok vannak jelen.**

**49. Ne használja a készüléket, ha a szűrő nincs megfelelően elhelyezve.**

**50. Az illetéktelen személy által végzett szétszerelés, javítás vagy átalakítás súlyos károkat okozhat, és érvénytelenítheti a gyártó garanciáját.**

**51. Ha nem kívánja tovább használni ezt a készüléket, a hálózati kábel elvágásával kapcsolja ki, miután kihúzta a dugót a konnektorból. A készülék veszélyes részeit ártalmatlanítani kell, különösen azért, mert fennáll annak a veszélye, hogy gyerekek játszanak vele.**

**52. Ez a termék 0,050 ppmv térfogatban (ppmv) maximálisan megengedhető ózonkoncentrációnak felel meg egy 24 órás időszak alatt. A Health Canada 2010. évi iránymutatása (ISBN 978-1-100-16288-1) azt javasolja, hogy a maximális expozíciós határ 8 órás átlagolási perióduson alapulva 0,020 ppmv vagy kevesebb legyen, ha zárt és ellenőrzött helyiségben vizsgálgják körülbelül 30 m-re.**



Ezt a terméket kizárólag a jelen kézikönyvben megadott előírásoknak megfelelően szabad használni. A megadottól eltérő használat súlyos sérülést okozhat.

**A GYÁRTÓ NEM VÁLLAL FELELŐSÉGET A JELEN KÉZIKÖNYVBEN TARTALMAZOTT ELŐÍRÁSOK MEGSZEGÉSÉBŐL EREDŐ SÉRÜLÉSEKÉRT/KÁROKÉRT.**

#### 0,4 - MEGFELELŐ HASZNÁLAT

- Ez a készülék kizárólag háztartási vagy hasonló használatra készült, kereskedelmi vagy ipari használatra nem.
- Az OLIMPIA SPLENDID mentesül minden felelősség alól, ha a készüléket nem rendeltetésszerűen használja, ha személyi, anyagi vagy állati kárt okoz.

## 1 - FŐ TULAJDONSÁGOK ÉS FUNKCIÓK

- Levegő-visszaszűrő rendszer, hatékony a hamu, szőr, pollen, füst és kellemetlen szagok eltávolítására.
- A szűrő (2) a következőkből áll:
  - Az előszűrő hatékonyan blokkolja a levegőben található szennyeződések (haj, papír és egyéb anyagok), ezáltal jelentősen meghosszabbítja a HEPA szűrő élettartamát.
  - A HEPA szűrő a 0,3 mikron átmérőjű részecskék 99 999%-át kiszűri. Kifejezetten a por, cigarettafüst, baktériumok, korom, pollen és radioaktív részecskék eltávolítására készült.
  - A kiváló minőségű aktív szén szűrő hatékonyan távolítja el a levegőben lévő szagokat, például formaldehidet, benzolt, ammóniát és vízrészecskéket.
- UV rendszer: elpusztítja a baktériumokat, vírusokat és baktériumokat.
- Negatív ion generátor: a készülék folyamatosan több mint 2 millió negatív iont bocsát ki, amelyek hozzájárulnak a környezet levegőminőségének javításához.
- Időzítő funkció: 2h, 4h, 8h.
- Érintőképernyő.
- Hangjelzés a gombok megnyomásakor.
- Csatlakozás Wi-Fi-n keresztül.

### 1.1 – A FŐ ALKATRÉSZEK AZONOSÍTÁSA (A ábra)

- 1.Hátsó panel
- 2.Szűrő
- 3.Aktív szén szűrő
- 4.Kijelző
- 5.Kezelőpanel

#### 6.Készülék test

- 6a.Légbeszívó rács
- 7.Egy felső burkolat
- 8.Fogantyú
- 9.Rács a levegő kivezetéséhez
- 10.UV fény

## 2 - TELEPÍTÉS

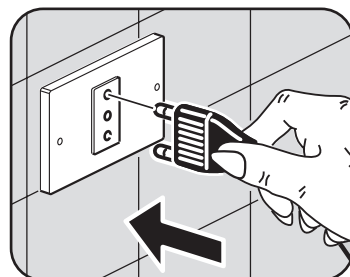
### 2.1 - MEGJEGYZÉS



**Az alábbi utasítások be nem tartása a készülék károsodását okozhatja.**

**ÉS.**A készüléket sima, stabil felületre és a padlóra helyezze.

**b.**A készüléket csak földelt aljzathoz szabad csatlakoztatni.



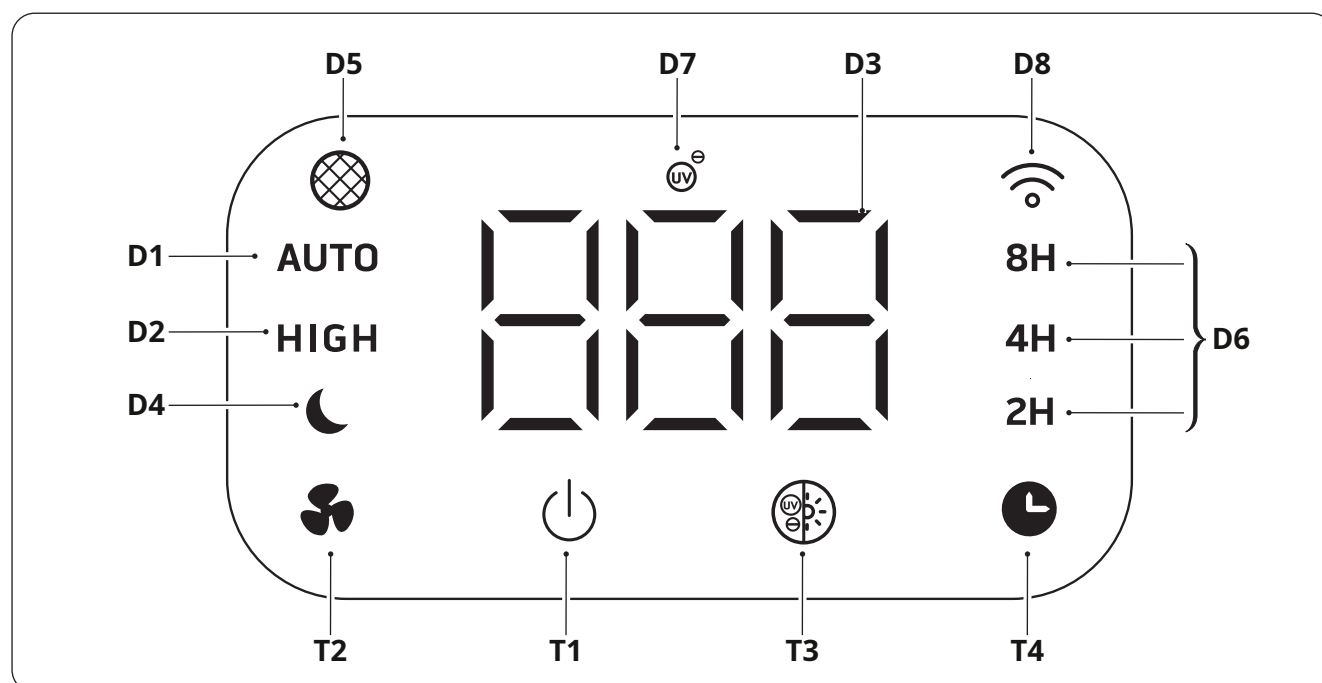
HU - 7



- C.Győződjön meg arról, hogy függönyök vagy egyéb tárgyak nem takarják el a levegőbeszívó szűrőket.
- d.A készüléknek mindig aktiváltnak kell lennie, és meg kell győződni arról, hogy nincs akadály a levegő bemeneti és kimeneti nyílásában.
- E.Ne használja a készüléket mosodaként használt helyeken.
- F.A készüléket csak száraz helyen szabad felszerelni.
- G.A készüléket nem szabad veszélyes anyagok, gőzök vagy folyadékok jelenlétében aktiválni.

## 3 - A KÉSZÜLÉK HASZNÁLATA

### 3.1 - KEZELŐPULT



**T1.** TOVÁBB/KI kulcs

**T2.** Mód választó gomb

- "Autó"

- "Turbó"

- "Alvás"

**T3.** "Ionos/UV" kulcs

**T4.** "Időzítő" kulcs

**D1.** "Autó" LED mód

**D2.** "Turbó" LED mód

**D3.** Az észlelt szennyeződések vizualizálása

**D4.** "Alvás" LED mód

**D5.** "Cserélendő szűrő" figyelmeztető LED.

**D6.** "Időzítő" funkcionális LED

**D7.** "Ionos/UV" LED mód

**D8.** "Wi-Fi" funkcionális LED

### 3.2 - A KÉSZÜLÉK ELŐKÉSZÍTÉSE

És.Vegye ki a készüléket a csomagolásából, és ellenőrizze, hogy sértetlen-e.

b.Válasszon stabil, sík és vízszintes helyet a készülék elhelyezéséhez.

Győződjön meg arról, hogy elegendő szabad hely van a készülék körül a megfelelő légáramlás biztosításához.



**Tartsa be a „0.3 – Általános megjegyzések” részben leírt távolságokat és tereket.**

C.Távolítsa el a hátlapot (1) a kar (1a) megnyomásával és maga felé húzva.

d.Használat előtt vegye ki a szűrőt a zacskóból.

E.Helyezze be megfelelően a szűrőt (2) a készülékbe.

F.Helyezze a hátlapot (1) a készülék (6) testére úgy, hogy először az alsó kampókat (1b) helyezze be a megfelelő ágyakba (6b), majd nyomja meg a kart (1a) és nyomja be a panelt (1), amíg be nem kattan. (C ábra).



**Ne használja a készüléket szűrő (2) nélkül, vagy ha a szűrő piszkos vagy elhasználódott**

G.A készülék mozgatásához használja a speciális fogantyút (8).

h.Dugja be a dugót a konnektorba, a készülék néhány másodpercre bekapcsolja a kijelzőt és hangjelzést ad.



**A készülék elektromos csatlakoztatása előtt győződjön meg arról, hogy a címkén található információk megegyeznek az elektromos elosztó hálózatban található információkkal.**

### 3.3 - HASZNÁLAT



**A gombok minden egyes megnyomásakor a készülék "csipogást" ad ki.**

#### 3.3.a - ON/OFF gomb

A gomb megnyomásával **BE KI**(T1), a készülék be van kapcsolva, és a kijelzőn világít a LED (D3), amely érzékeli a levegőben lévő szennyeződések mennyiségét ("PM 2,5" referenciaérték).

Az előmelegítés során (kb. 30 másodperc) az UV lámpa (10) a következő sorrendben változtatja a színét:

Kék --> Cián --> Zöld --> Sárga --> Narancs --> Piros --> Lila --> Kék --> ...

30 másodperc elteltével az UV lámpa (10) az észlelt levegőminőségtől függően egy színre vált.

Volt. **Kéklámpa:** jó levegő minősége, a készülék alacsony üzemmódban működik. **Sárgalámpa:** közepes levegőminőség, a készülék közepes üzemmódban működik. **Piros lámpa:** alacsony levegőminőség, a készülék magas üzemmódban működik.

A készülék kikapcsolásához nyomja meg a gombot **BE KI**(T1) ismét.

#### 3.3.b - Ventilátor sebessége

A mód gomb (T2) megnyomásával 3 különböző mód választható ki:

- **"Autó"** (LED D1)

beállítja a ventilátor sebességét a levegő minőségének megfelelően.

- **"Turbó"** (LED D2)

a ventilátor maximális fordulatszámon működik.

- **"Alvás"** (LED D4)

Ha ezt az üzemmódot választja, körülbelül 5 másodperc elteltével a kijelző kikapcsol, és a ventilátor sebessége automatikusan a minimumra áll be.

Nyomja meg újra a (T2) gombot vagy bármely más gombot az üzemmód kikapcsolásához.

### 3.3.c – Ion/UV mód

a **"ION/UV"** (T3), az UV lámpa (10) intenzitása a következő sorrendben állítható be:  
*Puha*(alacsony fényerő) -->*Alapértelmezett*(maximális fényerő) -->*Kialudt lámpa*-->*Puha*-->...

a **"ION/UV"** (T3) körülbelül 3 másodpercig, a **"IONS"** aktiválva van. nyomja meg **"ION/UV"** (T3) ismét körülbelül 3 másodpercig a funkció kikapcsolásához.

### 3.3.d - Időzítő funkció

Amikor a készülék be van kapcsolva, nyomja meg a **"Időzítő"** (T4) A LED (D6) a következő sorrendben változik:

Ki ---> 2h ---> 4h ---> 8h ---> Off ---> 2h ---> ...

A kívánt érték beállítása után a megfelelő LED (D6) égve marad.

### 3.3.e - Wifi funkció

Megnyomni a **"Időzítő"** (T4) körülbelül 5 másodpercig a „Wifi” funkció aktiválásához; A LED (D8) villogni kezd.



**Amikor a készüléket okostelefonjához csatlakoztatja, a LED (D8) abbahagyja a villogást, és a kijelző folyamatosan világít.**



**A WiFi-hez való csatlakozáshoz és az alkalmazás használatához a következő címen talál utasításokat [www.olimpiasplesdid.com](http://www.olimpiasplesdid.com) a letöltési területen.**

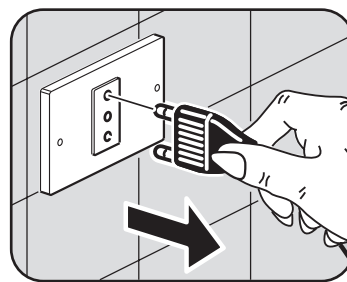
## 4 - KARBANTARTÁS ÉS TISZTÍTÁS



**Karbantartás vagy tisztítás megkezdése előtt mindig húzza ki a dugót a konnektorból.**



**Ne mossa vagy áztassa a készüléket vízben. Kerülje el, hogy víz jusson a készülék belső részeibe. Áramütés veszélye!**



### 4.1 - TISZTÍTÁS

**ÉS.** Tisztítsa meg a készülék testét (6) és a hátlapot (1) nedves ruhával, és ha szükséges, enyhe tisztítószerrel (D ábra).

b. Tisztítsa meg a légbeszívó rácsot (6a), a levegő bemeneti és kimeneti rácsot kefével. Ha szükséges, fújjon sűrített levegőt az alaposabb tisztítás érdekében (D ábra).



**Ne használjon vegyileg kezelt vagy antisztatikus kendőt a készülék tisztításához.**



**Ne használjon benzint, hígítót, fényszerítőt vagy hasonló oldószert.**

**Ezek a termékek a műanyag felület törését vagy deformálódását okozhatják.**



**Győződjön meg arról, hogy a készülék teljesen megszáradt, mielőtt újra csatlakoztatja a dugót a konnektorhoz.**



**A meghibásodások elkerülése érdekében ne hagyja, hogy túl sok por gyűljön össze.**

#### 4.2 - A SZŰRŐ KARBANTARTÁSA (E ábra)

**ÉS.** Távolítsa el a hátlapot (1) úgy, hogy megnyomja a kart (1a), és maga felé húzza a panelt.**b.** Távolítsa el a szűrőt (2) a két fül (2a) segítségével, és tisztítsa meg a felületet a portól.



**Javasoljuk, hogy a szűrőt napfény hatására sterilizálja.**

**C.** A készülék belsejének tisztításához használjon semleges tisztítószeres puha ruhát (E ábra).

**d.** Helyezze vissza a szűrőt (2) a készülékbe, és győződjön meg arról, hogy a fülek (2a) ugyanúgy vannak elhelyezve, mint korábban (F ábra).

**E.** Helyezze vissza a hátsó panelt (1) a készülékházra (6), először az alsó kampókat (1b) a megfelelő ágyakba (6b) helyezve, majd nyomja meg a kart (1a), és nyomja be a panelt (1), amíg be nem kattann.



**Ne mossa ki a szűrőt.**

**Ne használja a porszívót közvetlenül a szűrővel érintkezve.**

#### 4.3 - SZŰRŐ CSERÉJE (H ábra)

Körülbelül 2200 üzemóra után a "Szűrőt cserélni kell" (D5) figyelmeztető LED villog (piros), ami azt jelenti, hogy a szűrő KELL cserélje ki (G ábra).



**Ne használja a készüléket szűrő nélkül, vagy ha a szűrő sérült.**



**Ne használja a készüléket 2200 óránál tovább a szűrőcsere nélkül.**

**ÉS.** Távolítsa el a hátlapot (1) a kar (1a) megnyomásával és maga felé húzva.**b.** Húzza ki a szűrőt (2) a két fül (2a) segítségével.**C.** Cserélje ki a szűrőt (2) egy újra.

**d.** Helyezze vissza a szűrőt (2) a készülékbe, ügyelve arra, hogy a fülek (2a) ugyanúgy legyenek elhelyezve, mint korábban.

**E.** Helyezze a hátlapot (1) a készülék testére (6) úgy, hogy az alsó kampókat (1b) a megfelelő először az üléseket (6b), majd nyomja meg a kart (1a), és tolja be a panelt (1), amíg be nem akad.



**A szűrő cseréje után tartsa lenyomva a gombot (T2) körülbelül 7 másodpercig; a készülék visszaállítja a használati időt (2200 óra).**

## 5 - TÁROLÁS

- Ha a készüléket hosszabb ideig nem kívánja használni, tisztítsa meg az előző bekezdésekben leírtak szerint.
- Helyezze a készüléket az eredeti csomagolásába, és tárolja száraz és friss környezetben, közvetlen napfénytől védve.



***Ne tárolja a készüléket nedves vagy különösen szennyezett környezetben.***

## 6 - MŰSZAKI ADATOK

Névleges feszültség	100-220V ~ 50/60Hz
Névleges teljesítmény	50W
Méretetek (mm)	302x273x534
Tömeg	5 kg

## 7 - HIBAELHÁRÍTÁS

**V. A készülék nem működik a bekapcsoló gomb megnyomása után.**

- A dugó nincs megfelelően bedugva az aljzatba.
- A konnektor nem működik.
- Ha a LED (D5) továbbra is villog, a szűrőt (2) ki kell cserélni.

**b) A készülék különösen zajos.**

- A készülék nincs megfelelően elhelyezve a tartófelületen.
- A csapágyfelület nem stabil.

**C. A kilépő légáram különösen gyenge.**

- A szűrő piszkos.
- A készülék oldalain nincs hely (minimum 30 cm).
- A légbeszívó rács szennyezett.
- A légbeömlő rács el van dugulva vagy részben eltömődött.
- A levegőkivezető rács szennyezett.
- A levegőkimeneti rács el van tömve vagy részben eltömődött.

**d) A levegő minősége még a készülék néhány használata után sem javul.**

- A szűrő piszkos.

**E. A készülék kellemetlen szagot bocsát ki.**

- A készülék vásárlás utáni első bekapcsolásakor kellemetlen szagot bocsáthat ki.
- A készülék kellemetlen szagot bocsáthat ki, hosszabb távollenség után kapcsol be.
- A szűrő piszkos.



***Ha a szag továbbra is fennáll, vagy ha égett szag is van, azonnal húzza ki a készüléket a konnektorból, és forduljon a gyártó műszaki ügyfélszolgálatához.***



# WI-FI



MANUALE D'USO **IT**

MANUAL DE UTILIZARE **RO**

MANUAL FOR USE **EN**

HANDBOK FÖR ANVÄNDNING **SV**

MANUEL DE L'UTILISATEUR **FR**

KÄYTTÖOPAS **FI**

GEBRAUCHSANLEITUNG **DE**

BRUKSANVISNING **NO**

MANUAL PARA EL USO **ES**

HASZNÁLATI KÉZIKÖNYV **HU**

MANUAL DE USO **PT**

NÁVOD K POUŽITÍ **CS**

GEbruiksaanwijzing **NL**

ІНСТРУКЦІЯ З ВИКОРИСТАННЯ **UK**

ΕΓΧΕΙΡΙΔΙΟ ΧΡΗΣΗΣ **EL**

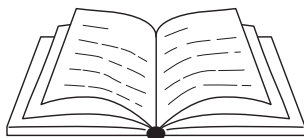
MANUAL TIL BRUG **DA**

INSTRUKCJA OBSŁUGI **PL**



 **OLIMPIA  
SPLENDID**  
HOME OF COMFORT





1. - FIGYELMEZTETÉSEK .....	1
2. - AZ ALKALMAZÁS LETÖLTÉSE ÉS TELEPÍTÉSE .....	1
3. - A FELHASZNÁLÓ REGISZTRÁLÁSA .....	2
3.a - Első belépés .....	2
3.b - Belépés e-mail címmel és jelszóval.....	4
4. - AZ ALKALMAZÁS HASZNÁLATA .....	5
4.a - A kívánt berendezés hozzáadása .....	5
5. - NYILATKOZATOK.....	8

---

## 1. - FIGYELMEZTETÉSEK

Nem minden iOS és Android verzió kompatibilis az alkalmazással. Az OLIMPIASPLENDID nem vállal felelősséget a kompatibilitás hiányából eredő esetleges problémákért. A gyártó az ALKALMAZÁST előzetes értesítés nélkül frissíti. A telepítés előtt ellenőrizze, hogy az Ön által használt eszköz operációs rendszere kompatibilis-e az alkalmazással.

 **Kérjük, mindig frissítse az ALKALMAZÁST a legújabb verzióra.**



**A gyártó semmilyen felelősséget nem vállal az internet hálózat, a WIFI routerek és az okoseszközök által okozott problémákért. Ha segítségre van szüksége, vegye fel a kapcsolatot az eszköz gyártójával.**

## 2. - AZ ALKALMAZÁS LETÖLTÉSE ÉS TELEPÍTÉSE

a. Nyissa meg az „App Store” vagy a „Google Play” áruházat.

>>>>>

- b. Keresse ki az „OS Home” alkalmazást, vagy olvassa be a QR kódot.

iOS



Android



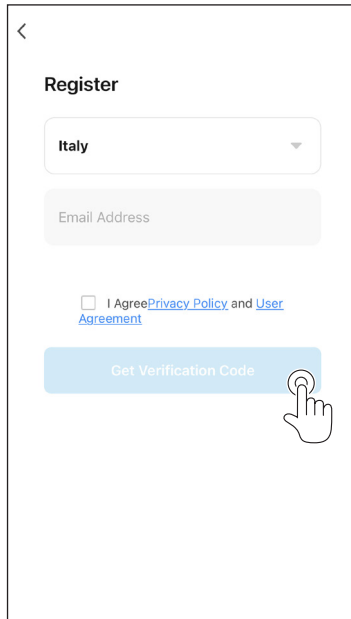
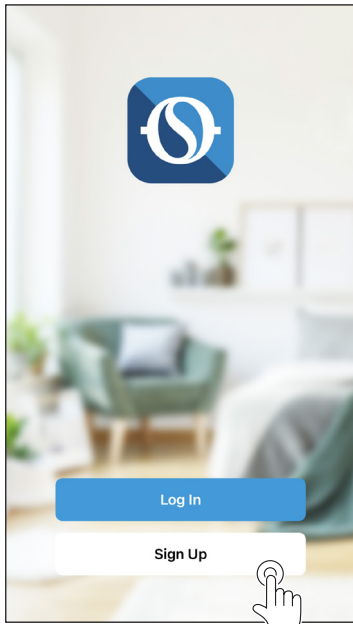
- c. Töltse le az alkalmazást.

### 3. - A FELHASZNÁLÓ REGISZTRÁLÁSA

Ellenőrizze, hogy az eszköz csatlakoztatva van-e a WIFI routerre. A felhasználó regisztrálása és a hálózati konfiguráció megkezdése előtt ellenőrizze, hogy a router csatlakozik-e az internetre.

#### 3.a - Első belépés

1. Érintse meg az „**Új fiók létrehozása**” lehetőséget.
2. Adja meg az e-mail címét, és koppintson az „**ellenőrzési kód kérése**” pontra.



3. Írja be a megadott e-mail címre beérkező kódot. Ha a kód nem érkezik meg néhány percen belül, érintse meg az „Új ellenőrzési kód kérése” pontot.



**Ha nem érkezik meg a kódot tartalmazó e-mail, ellenőrizze a Levélszemetek (Spam) mappát is.**

4. A jelszó beállítása.

<

Enter Verification Code

A verification code has been sent to your email  
@libero.it Resend (56s)

[Didn't get a code?](#)

<

Set Password

Password

X

👁

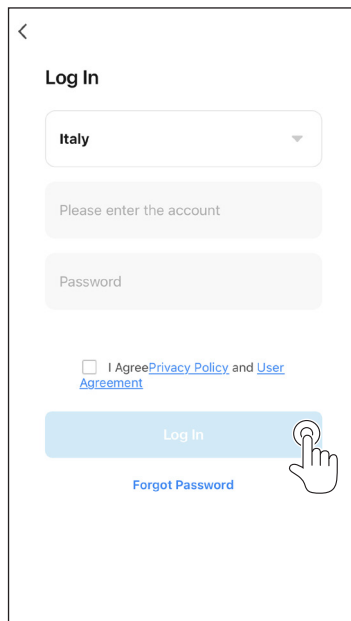
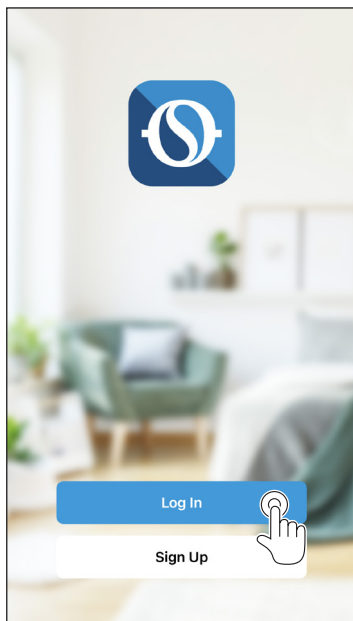
Use 6-20 characters with a mix of letters and numbers

Done



## 3.b - Belépés e-mail címmel és jelszóval

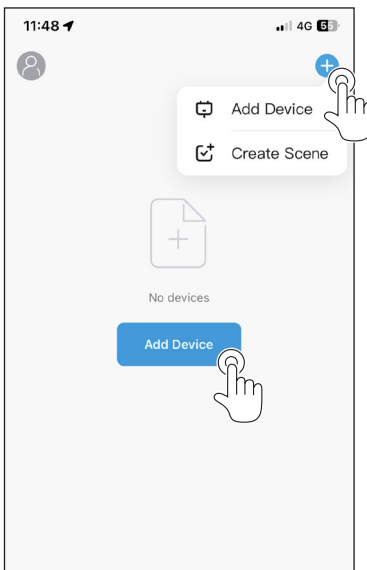
1. Érintse meg a „**Belépés**” lehetőséget.
2. Adja meg az e-mail címét, és kattintson az „**Belépés**” pontra.



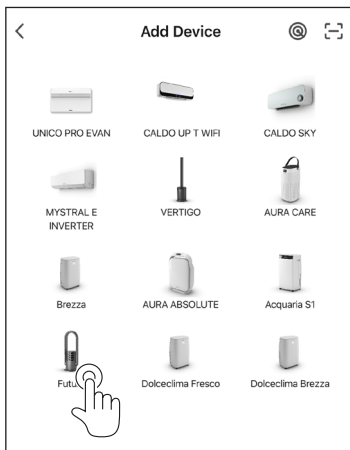
## 4. - AZ ALKALMAZÁS HASZNÁLATA

### 4.a - A kívánt berendezés hozzáadása

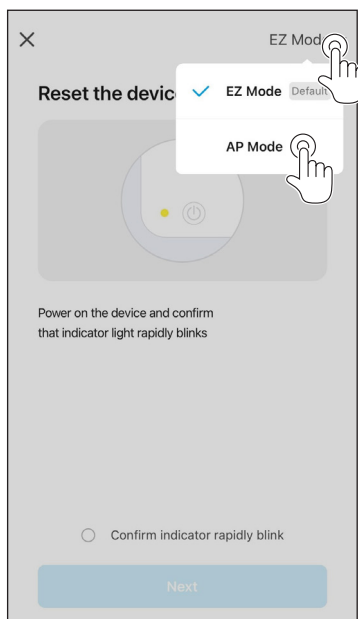
1. Érintse meg a jobb felső sarokban található „**Eszköz hozzáadása**” parancsot vagy a „+” gombot.



2. Válassza ki a berendezést a listában szereplő kategória segítségével.



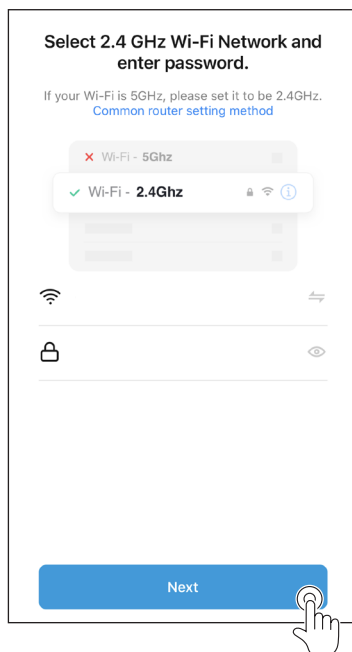
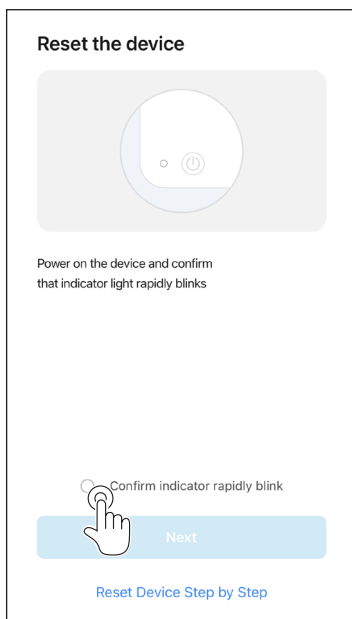
3. Ellenőrizze, hogy az eszköz csatlakozik-e a használni kívánt WIFI hálózatra.  
Ha egy másik WIFI hálózat zavarja a konfigurációt, el kell távolítani az eszköztől.
4. Csatlakoztassa a berendezés tápvezetékét a konnektorba, majd aktiválja a „WIFI” funkciót a berendezéshez mellékelt kezelési és karbantartási útmutatóban leírtak szerint.
  - 4a. Ha a berendezésen a WIFI mód jelzés gyorsan villog, az „EZ” mód bekapcsolását jelzi, míg a lassú villogás az „AP” mód bekapcsolását mutatja.  
A módok közötti átkapcsoláshoz (**EZ** -> **AP** / **AP** -> **EZ**) nyomja meg néhány másodperc hosszan a WIFI funkcióhoz tartozó gombot a berendezésen.
  - 4b. Válassza ki a használni kívánt üzemmódot (**EZ** vagy **AP**) a berendezésen lévő WIFI mód jelzés villogási sebessége alapján.



- 4c. Válassza az „**erősítse meg, hogy a jelzés gyorsan villog**” pontot az „**EZ**” módhoz, és érintse meg a „**Tovább**” parancsot.
- 4d. Válassza az „**erősítse meg, hogy a jelzés lassan villog**” pontot az „**AP**” módhoz, és érintse meg a „**Tovább**” parancsot.
5. Adja meg a használt WIFI hálózat jelszavát, majd nyomja meg a „**Tovább**” parancsot az eszköz csatlakoztatásához.



**A két módhoz (EZ és AP) történő társítás menetét az alkalmazás a termék konfigurálási művelet sor leírásában ismerteti.**

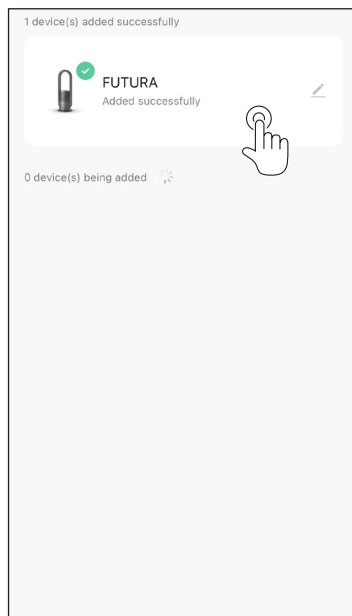
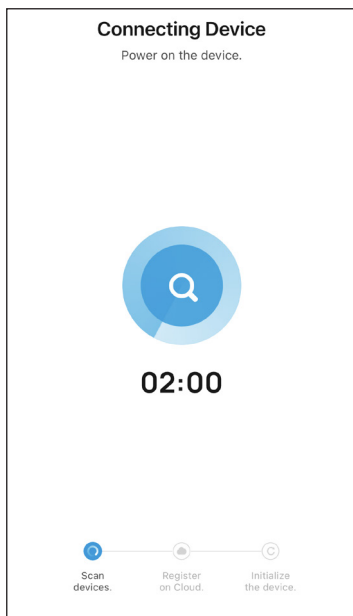


6. Várja meg, hogy a berendezés csatlakozzon az eszközhöz.



Ha a csatlakozás sikertelen, ellenőrizze a WIFI hálózati szabványokat és azt, hogy a jelszó csak számokból és betűkből áll-e (nincsenek benne speciális karakterek), majd próbálja meg ismét végrehajtani a 4., 4a és 5. pontot.

- Amikor a berendezés már csatlakoztatva van, átnevezhető, és lehetősége van annak a helyiségnek a beállítására is, ahol a berendezés található.



## 5. - NYILATKOZATOK

A rádióberendezésekről (RED) kiállított megfelelő nyilatkozat a honlapunk letöltések területén érhető el. Látogasson el honlapunkra:

**[www.olimpiasplesnid.com](http://www.olimpiasplesnid.com)**

