

OPERATING INSTRUCTIONS  
WOOD'S DEHUMIDIFIER

# MDX20 + MDX20P + MDX25 + MDX25P

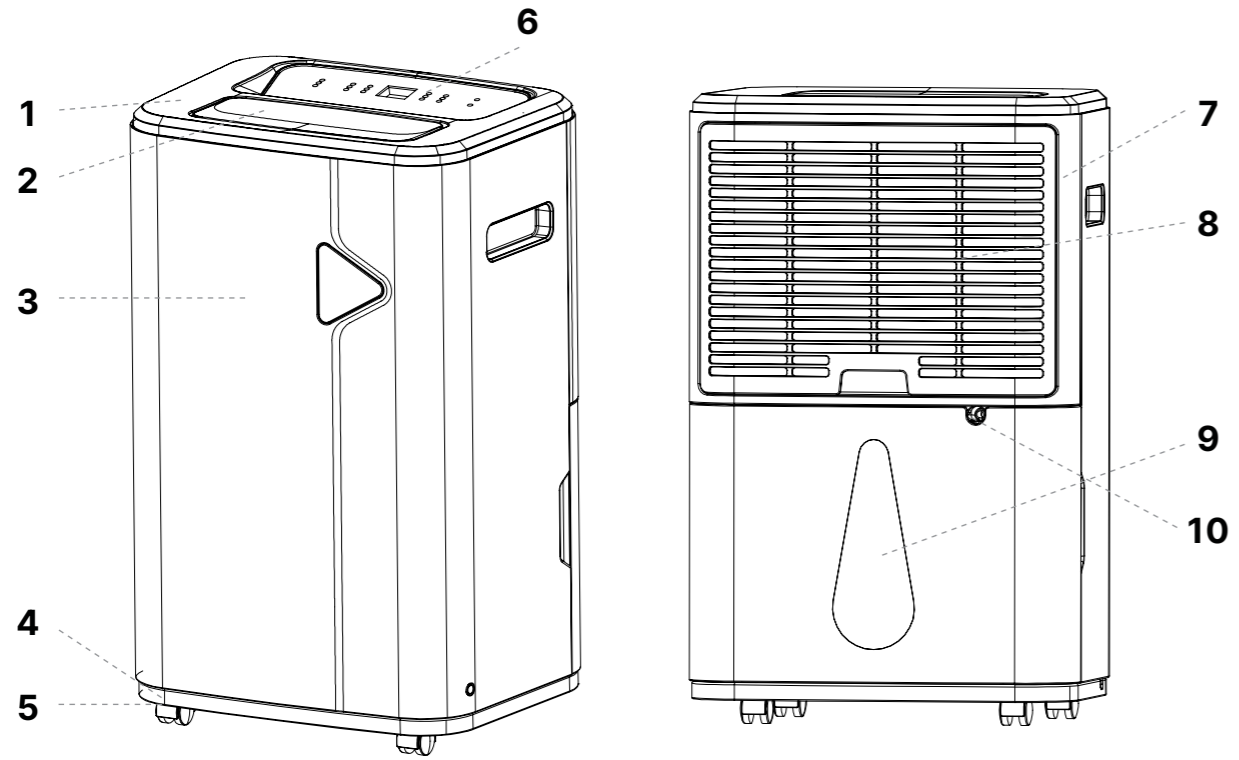
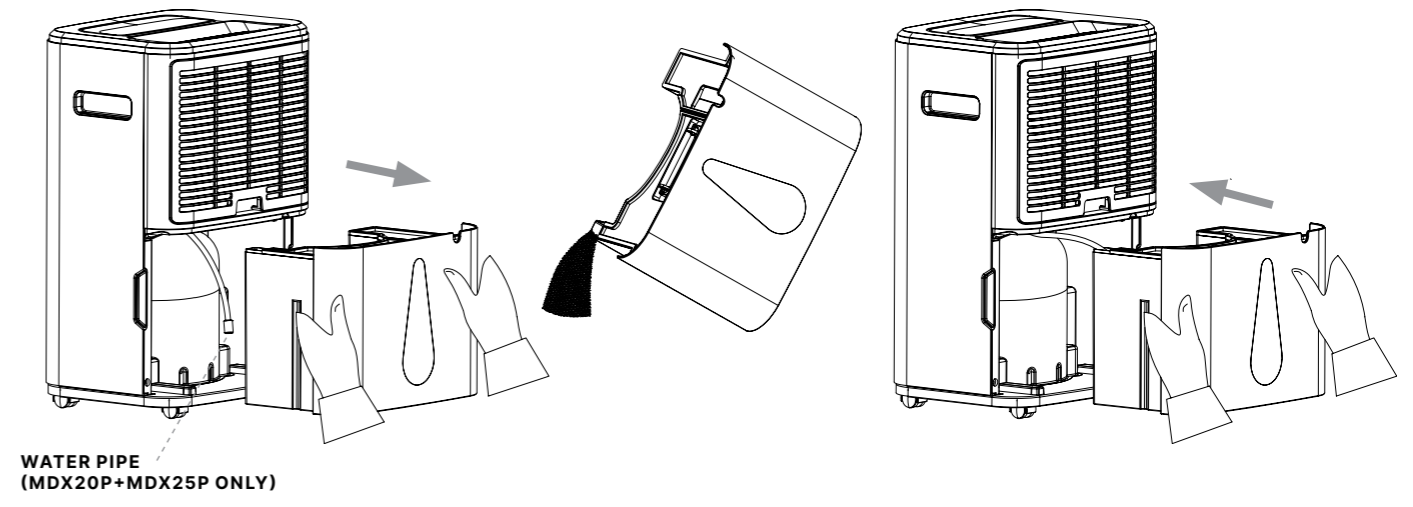
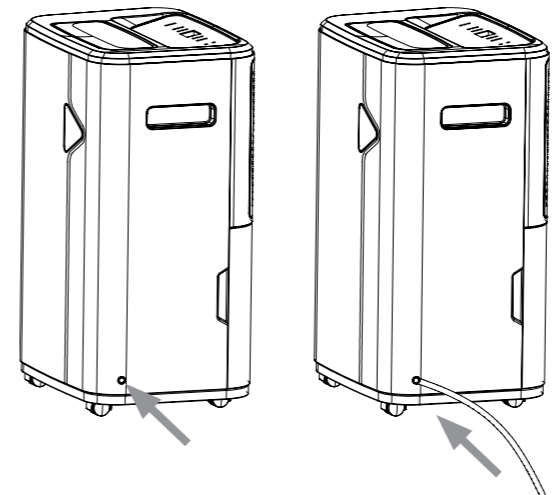
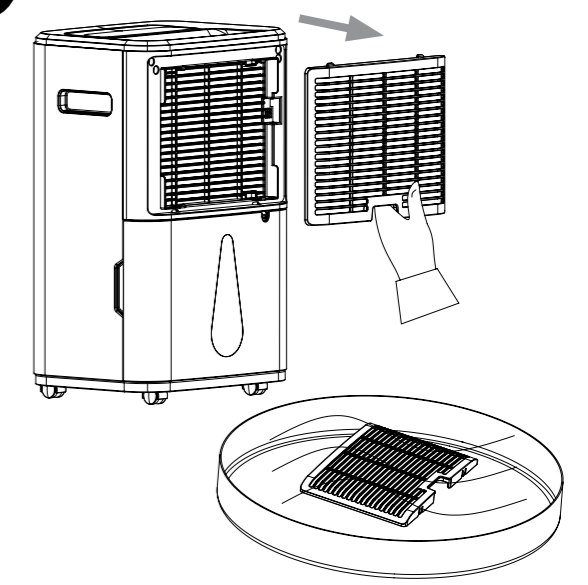
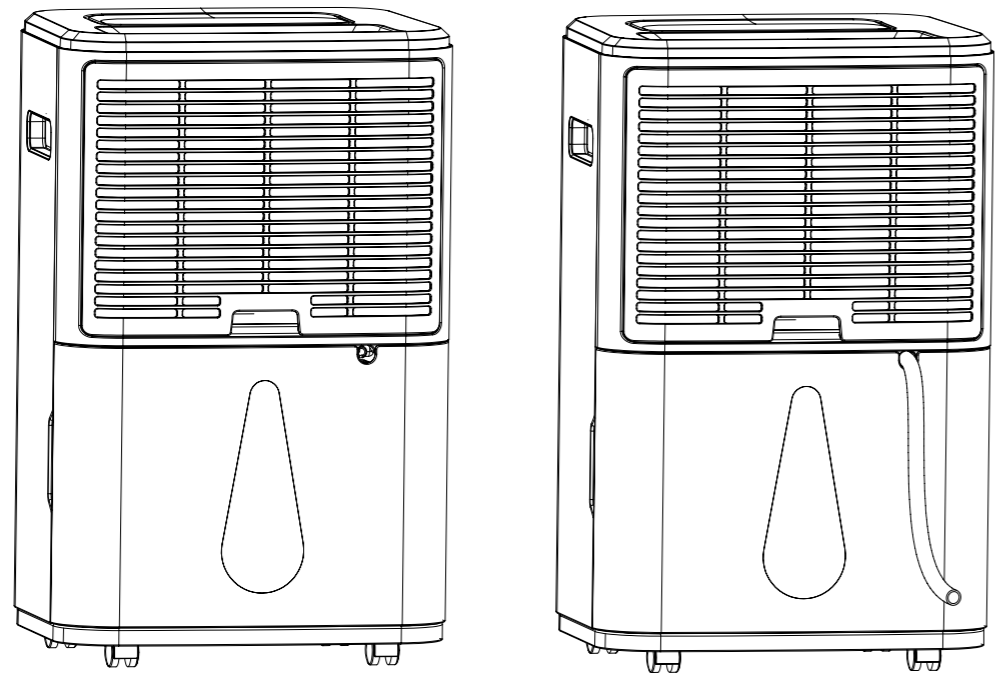
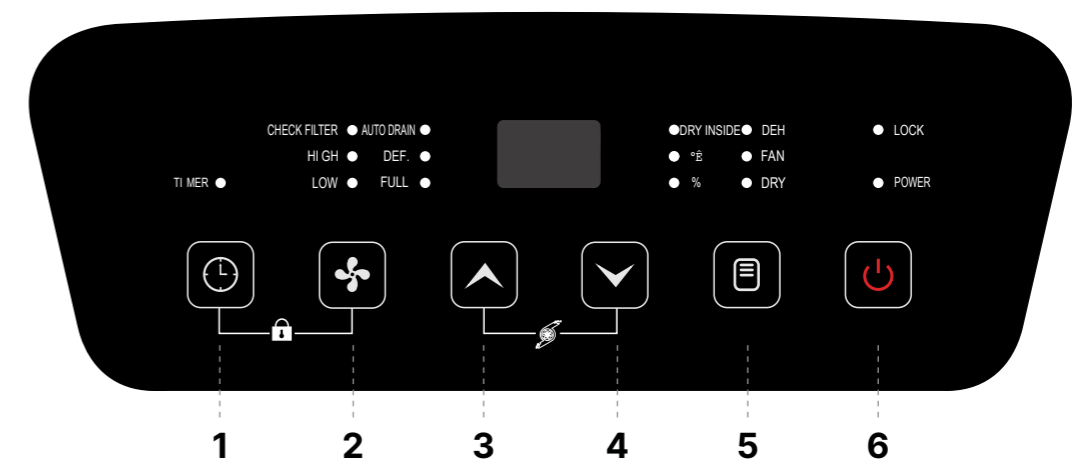


<b>GB</b>	Instructions for use	4-7	<b>RO</b>	Manual utilizare	40-43
<b>SE</b>	Bruksanvisning	8-11	<b>PL</b>	Instrukcja obsługi	44-47
<b>NO</b>	Bruksanvisning	12-15	<b>LT</b>	Naudojimosi instrukcija	48-51
<b>DK</b>	Betjeningsvejledning	16-19	<b>LV</b>	Lietošanas instrukcija	52-55
<b>FI</b>	Käyttöohjeet	20-23	<b>EE</b>	Kasutusjuhend	56-59
<b>DE</b>	Bedienungsanleitung	24-27	<b>GR</b>	Οδηγίες λειτουργίας	60-63
<b>FR</b>	Guide d'instructions	28-31	<b>CZ</b>	Uživatelská příručka	64-67
<b>ES</b>	Manual de instrucciones	32-35	<b>SK</b>	Používateľská príručka	68-71
<b>NL</b>	Gebruiksaanwijzing	36-39	<b>HU</b>	Felhasználói kézikönyv	72-75



Revision date: 14-11-2023  
Scan the QR-code or visit [woods.se](http://woods.se)  
for the latest updated user manual.

**Wood's**<sup>®</sup>

**A****C****D****(MDX20P+MDX25P WITH PUMP ONLY)****E****B****F**



## GYŰLÉKONY ANYAG.

Ez a készülék R290/propán gyúlékony hűtőanyagot tartalmaz.



Olvasd el a kezelési útmutatót.



Olvasd el a műszaki kézikönyvet.



Olvasd el a kezelési útmutatót.

## BIZTONSÁGI INFORMÁCIÓK

Mielőtt telepítené és használná a készüléket, gondosan olvassa el a mellékelt utasításokat. A gyártó nem vállal felelősséget a helytelen telepítés és használatból eredő sérülésekért és károkért. Mindig tartsa meg az utasításokat a készülékhez, hogy később hivatkozhasson rájuk.

## GYERMEKEK ÉS VESZÉLYEZTETETT SZEMÉLYEK BIZTONSÁGA

### FIGYELMEZTETÉS ⚠

Sérülés vagy tartós fogyatékossg kockázata.

Ezt a készüléket 8 évesnél idősebb gyermekek, csökkent fizikai, érzékelési vagy szellemi képességekkel rendelkező személyek vagy tapasztalat és ismeret hiányában is használhatják, ha felügyeletet vagy utasítást kaptak a készülék biztonságos használatával kapcsolatban, és megértik a vele járó veszélyeket. Ne engedje, hogy a gyermekek játszanak a készülékkel.

Három évnél fiatalabb gyermekeket folyamatos felügyelet nélkül kell tartani.

Tartsa távol a csomagolást a gyermekektől. A tisztítást és a felhasználói karbantartást csak felügyelet nélküli gyermekek ne végezzék.

## ÁLTALÁNOS BIZTONSÁG

Ezt a készüléket háztartásokban és hasonló környezetekben, például pincékben, alagsorokban, alkalmazotti konyhákban üzletekben, irodákban és más munkahelyeken lehet használni. Tartsa szabadon a szellőzőnyílásokat.

A gyártó által nem ajánlott mechanikus eszközöket vagy más módszereket ne használjon a leolvasztási folyamat felgyorsítására. A készüléket ne tárolja olyan helyiségben, ahol folyamatosan működnek gyújtóforrások (nyílt lángok, gázkészülékek, elektromos fűtőberendezések stb.). Ne szűrje át vagy égesse meg. Tartsa szem előtt, hogy a hűtőközegeknek lehet, hogy nincs szaga. Ne használjon vízsugarat és gőzt a készülék tisztítására. A készüléket tisztítsa meg nedves, puha ruhával. Csak semleges tisztítószereket használjon. Ne használjon súroló termékeket, súroló tisztítópárnákat, oldószereket vagy fém tárgyakat. Ha a hálózati kábel sérült, azt a gyártónak, az engedélyezett szervizközpontnak vagy hasonlóan képzett személynek kell kicserélnie, hogy elkerülje a veszélyt.

## BIZTONSÁGI UTASÍTÁSOK

### FIGYELMEZTETÉS ⚠

Csak képzett személy szerelheti fel ezt a készüléket.

Távolítsa el az összes csomagolóanyagot. Ne telepítse vagy használjon sérült készüléket. A készüléket olyan helyiségben kell telepíteni, üzemeltetni és tárolni, amelynek alapterülete nagyobb, mint 3 m<sup>2</sup>. Szigorúan tartsa be a készülékkel szállított telepítési utasítást. Mindig legyen óvatos, amikor mozgatja a készüléket, mert nehéz. Mindig viseljen biztonsági kesztyűt.

Győződjön meg arról, hogy a környezetben keringhet a levegő a készülék körül. Várjon legalább 4 órát, mielőtt csatlakoztatná a készüléket az elektromos hálózathoz. Ez azért szükséges, hogy az olaj visszafolyhasson a kompresszorba. Ne telepítse a készüléket radiátorok vagy más hőforrások közelébe. Ne telepítse a készüléket közvetlen napsütésbe.

## ELEKTROMOS CSATLAKOZÁS

### FIGYELMEZTETÉS ⚠

Tűz- és áramütés veszélye.

A készüléket földelt csatlakozóaljzathoz kell csatlakoztatni. Győződjön meg arról, hogy a névjegy címken található elektromos információ megfelel az áramforrásnak. Ha nem, forduljon egy villanyszerelőhöz. Mindig használjon megfelelően felszerelt ütészálló aljzatot. Ne használjon többszörös dugaljat és hosszabbítókábel. Győződjön meg róla, hogy nem okoz kárt az elektromos alkatrészekben (pl. dugó, kábel). Forduljon az engedélyezett szervizközponthoz vagy villanyszerelőhöz, hogy megváltoztassa az elektromos alkatrészeket. A kábelnek a dugó szintje alatt kell lennie. A dugót csak a telepítés végén csatlakoztassa a konnektorhoz. Győződjön meg arról, hogy a telepítés után hozzáférhető a dugóhoz. Ne húzza ki a hálózati kábelt a készülék kikapcsolásához. Mindig csak a dugóból húzza ki a hálózati kábelt.

## HASZNÁLAT

### FIGYELMEZTETÉS ⚠

Sérülés, égés, áramütés vagy tűzveszély.

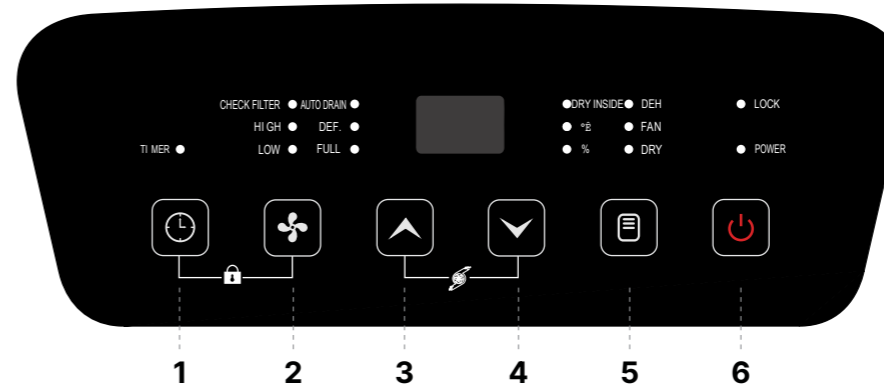
Ne változtassa meg a készülék műszaki adatait. Ügyeljen arra, hogy ne okozzon kárt a hűtőkör rendszerben. Ez a gázpropán (R290), egy természetes gáz magas szintű környezeti kompatibilitással. Ez a gáz gyúlékony. Ha károsodás történik a hűtőkör rendszerben, győződjön meg arról, hogy nincsenek lángok és gyújtóforrások a helyiségben. Szellőztesse ki a helyiséget. Ne helyezzen gyúlékony termékeket vagy nedves tárgyakat gyúlékony anyagokkal a készülék közelébe vagy rá.

## HULLADÉKKEZELÉS

### FIGYELMEZTETÉS ⚠

Sérülésveszély.

Húzza ki a készüléket a hálózati tápellátásból. Vágja le a hálózati kábelt és dobja el. Ez a készülék környezetbarát hűtőkör rendszerrel rendelkezik. Tájékozódjon a helyi hatóságnál arról, hogyan kell megfelelően eltávolítani a készüléket. Ne okozzon kárt a hűtőegység közelében lévő részeknek.



Köszönjük vásárlását és megtisztelő bizalmát a Wood's termékek iránt. Kérjük, olvassa el az alábbi utasításokat a Wood's termék működtetéséhez és karbantartásához.

## TERMÉK ALKATRÉSZEI (LÁSD AZ A KÉPET, 2-3. OLDAL)

1. Felső fedél
2. Szellőzőnyílás
3. Első burkolat
4. Szerkezet
5. Kerek
6. Kezelőpanel
7. Hátsó burkolat
8. Szűrő
9. Víztartály
10. Lefolyó nyílás

## KEZELŐPANEL

**Be-/kikapcsoló gomb (6):** Miután bekapcsolja az áramot, a jelzőfény zöld színű és hosszan világít.

**Mód gomb (5):** Nyomja meg a "Mód" gombot. Három munkamód áll rendelkezésre: páramentesítő mód (DEH), ventilátor mód (FAN) és szárító mód (DRY).

**Csökkentő gomb (4):** Kattintson az állított páratartalom vagy időzített idő beállításához. Tartsa lenyomva a gombot 3 másodpercig a penész eltávolító funkció kiválasztásához, és a "DRY INSIDE" jelzőfény bekapcsol. Ez a funkció csak akkor aktiválható, ha a gép be van kapcsolva. Ha ezt a funkciót bekapcsolja, majd később kikapcsolja a gépet, a ventilátor motorja 5 perc késleltetéssel kikapcsol. (A késleltetett kikapcsolási folyamat során, a tápfeszültség jelző kivételével, más jelzők kikapcsolnak). Ez a funkció alapértelmezésben kikapcsol állapotban van.

**Növelő gomb (3):** Kattintson a gombra az állított páratartalom vagy időzített idő felfelé történő állításához.

**Ventilátor sebesség gomb (2):** Nyomja meg a ventilátor sebesség gombot a ventilátor sebességének kiválasztásához. "HIGH" a magas sebességhez, "LOW" a alacsony sebességhez. Tartsa lenyomva a ventilátor sebesség gombot három másodpercig a háromszög alakú kijelző előlapon való be- vagy kikapcsolásához. Amikor a rejtett digitális kijelző ki van kapcsolva, a kijelző táblájának digitális csöve és a jelzőfény sötét kijelzővel rendelkezik. Ha 5 másodpercig nincs művelet, akkor a sötét kijelző állapotba kerül.

**Időzítő gomb (1):** Nyomja meg az időzítő gombot az időzített beállítás/lekérdezés/megszakítás beállításához.

**Gyermekezáró funkció (1) + (2):** Nyomja meg ezt a gombcsoportot a gyermekezáró funkció "LOCK" funkció engedélyezéséhez vagy letiltásához.

### SZIVATTYÚ NÉLKÜLI MODELL

**Környezeti hőmérséklet (3) + (4):** Nyomja meg ezt a gombcsoportot, és megjeleníthető a környezeti hőmérséklet.

### SZIVATTYÚVAL RENDELKEZŐ MODELL

**Környezeti hőmérséklet (1) + (3):** Nyomja meg ezt a gombcsoportot, és figyelemmel kísérheti a környezeti hőmérsékletet.

**Szűrőellenőrzés jelző (1) + (4):** Nyomja meg ezt a gombcsoportot, és ki lehet kapcsolni a "CHECK FILTER" jelzőfényt, majd a szűrő tisztításának időzítése újraindul.

**Szivattyú funkció (3) + (4):** A gombok egyidejű lenyomásával be- vagy kikapcsolható a szivattyú automata lefolyó "AUTO DRAIN" funkciója.

## HASZNÁLATI UTASÍTÁSOK

• Csatlakoztassa a tápkábelt. Ügyeljen arra, hogy a gép tápellátása megegyezzen a hálózati tápellátással.

• Kérjük, nyomja meg a lengés mindkét oldalát, hogy kézzel beállítsa a lengőlapát kívánt szögét.

### MŰKÖDÉSI MÓDOK

#### 1.1 Páramentesítő mód (DEH):

**A.** Amikor a páratartalom meghaladja a beállított szint 3%-át, bekapcsol a kompresszor, és ebben az időszakban a ventilátor a beállított légsebességgel működik. Amikor a páratartalom visszaesik a beállított szint 3%-ára, a kompresszor automatikusan kikapcsol, és a ventilátor alacsony sebességen fúj (ezen a ponton a légsebesség állítható).

**B.** Beállított páratartalom megjelenítése (CO-35-85%RH): Nyomja meg a felfelé és lefelé állító gombokat a kívánt páratartalom beállításához.

**C.** A ventilátor sebessége állítható. "HIGH" a magas sebességhez, "LOW" a alacsony sebességhez.

**D.** Gyermekezáró és időzítő funkciók beállíthatók.

**E. CSAK SZIVATTYÚ NÉLKÜLI MODELL:** Ha a környezeti páratartalom nem éri el a beállított páratartalmat, a kijelzőpanel "OK" jelzőfény pirosan nem világít. Ha a környezeti páratartalom eléri a beállított szintet, a kijelzőpanelen lévő "OK" jelzőfény pirosan fel fog világítani.

**F.** Az előlapon található háromszög alakú rejtett kijelző három szintet mutat a páratartalom alapján. Pirosan világít, ha a relatív páratartalom meghaladja a 65%-ot, zölden világít, ha a relatív páratartalom 45% és 65% között van, és kék, ha a relatív páratartalom 45% alatt van.

**G.** Amikor a beállított páratartalom "CO", a kompresszor folyamatosan működik a beállított páratartalom korlátozása nélkül, és a légsebesség állítható. Emellett, amikor a "CO" jelenik meg, beállítható a gyermekezáró és az időzítő.

### 1.2 Ventilátor mód (FAN):

Amikor a mód váltáson keresztül a légellátó módba lép, a kompresszor nem működik; alapértelmezésben alacsony légáramlással működik, és a légsebesség állítható, a környezeti páratartalom (30-90%RH) jelenik meg.

### 1.3 Szárító mód (DRY):

A "szárító mód" belépésekor függetlenül a páratartalom szintjétől fix, folyamatosan magas légáramlás fut.

### IDŐZÍTŐ FUNKCIÓ "TIMER"

**A.** Nyomja meg az időzítő gombot a időzítési funkció elindításához, és beállíthatja az időzítési időpont lekérdezést/időzítés törlést.

**B.** Az időzítési állapotban: nyomja meg az "időzítő" gombot (1, lásd a F képet, 2-3 oldal), hogy belépjen az időzítési beállítás állapotba, az időzítési jelzőfény bekapcsol, és a digitális cső villog (5-ször, 1-szer/másodpercenként) a villogási időszak alatt, nyomja meg az "felfelé vagy lefelé gombot" az időzítési idő beállításához (0-24), a kiválasztott idő az öt villogás után lesz megerősítve (vagy ha a villogási időszak alatt más érvényes gombművelet van, azonnal megerősítésre kerülnek).

**C.** Az időzített állapotban: nyomja meg az "időzítő" gombot (1, lásd a F képet, 2-3 oldal), hogy belépjen az időzítési lekérdezési állapotba, a digitális cső villog (5-ször, 1-szer/másodpercenként) az időzítési idő megjelenítéséhez, és a digitális villogási időszak alatt nyomja meg az "időzítő" gombot (1, lásd a F képet, 2-3 oldal), hogy megszakítsa az időzítést.

**D.** Az időzítési időszak alatt az "TIMER" jelzőfény bekapcsol. Az időzítés lejártá után az időzítési jelzőfény kikapcsol.

**E.** Az aktuális be- vagy kikapcsolási állapot nem változik az időzítés be- vagy kikapcsolásakor; az időzítési funkció beállítása csak az utolsó időzítésre és csak egyszer érvényes. Az egy gombnyomás által okozott be- vagy kikapcsolás törli az összes időzítési beállítást.

### GYERMEKZÁRÓLÁS FUNKCIÓ "LOCK"

Nyomja meg az "1" + "2" gombokat (lásd a F képet, 2-3 oldal) egyszerre, hogy bekapcsolja a gyermekezáró funkciókat, a gyermekezáró jelzőfény "LOCK" bekapcsol, és minden gombművelet érvénytelen lesz; nyomja meg újra ezt a csoport összetett gombot a gyermekezáró funkció kikapcsolásához, és a gyermekezáró jelzőfény kikapcsol.

### VÍZ TELÍTETTSÉG RIASZTÁS FUNKCIÓ "FULL"

Amikor a "víz telítettség" jelzése 5 másodpercen keresztül érzékelhető (a vízszintkapcsoló leválasztva van), a gép kikapcsol, az jelzőhang ötször riaszt, a víz telítettség jelzőfény "FULL" bekapcsol, és a digitális cső villogva "FL"-t mutat, amíg el nem távolítják a vizet.

### SZÜRŐTISZTÍTÁS EMLÉKEZTETŐ FUNKCIÓ "CHECK FILTER" (CSAK SZIVATTYÚS MODELL),

Miután a gép összesen 250 órát futott, a szűrőtisztító jelző "CHECK FILTER" felkapcsol, emlékeztetve a vízszivattyú beömlő szűrő (lásd a C képet, 2-3 oldal) és az egység levegőbeömlő szűrő (lásd az E képet, 2-3 oldal) tisztítására. Tisztítás után nyomja meg az (1) + (4) gombokat (lásd a F képet, 2-3 oldal) a szűrő emlékeztető visszaállításához, a jelzőfény kikapcsol, és az időzített tisztítás emlékeztető újraindul.

## AUTOMATIKUS LEERESZTÉS FUNKCIÓ "AUTO DRAIN" (CSAK SZIVATTYÚS MODELL)

Nyomja meg az (3) + (4) gombokat (lásd a F képet, 2-3 oldal) egyszerre a szivattyú automatikus leeresztés funkciójának bekapcsolásához, és a leeresztés jelzőfénye "AUTO DRAIN" bekapcsol. Amikor érzékeli, hogy a víz megtelt, a vízszivattyú belép az automatikus leeresztés programba.

**FIGYELEM!** A víz akkor ürül ki, amikor a tartály megtelik. Amikor az egység érzékeli, hogy a tartály megtelt, beindul a szivattyú, és a víz kb. 45 perc alatt ürül ki.

## ELFOLYATÓ ÚTMUTATÁSOK (SZIVATTYÚ NÉLKÜLI MODELL)

### VÍZTARTÁLY HASZNÁLATA (LÁSD KÉP C, 2-3. OLDAL):

1. Amikor a víztartály megtelik, a készülék automatikusan leáll, a víztartály telítettségét jelző "TEL" lámpa felgyullad, a LED kijelzőn "FL" villog, és ötször megszólal a riasztás.

2. Tegye a kezét a víztartály alján lévő mélyedésre, óvatosan vegye ki a víztartályt, billentse meg a tartályt, majd öntse ki a víztartályban lévő vizet az elfolyón keresztül.

3. Tolja vissza a víztartályt a helyes pozícióba, majd kapcsolja be a páramentesítőt.

Megjegyzés: Kérjük, ürítse ki a víztartályban lévő vizet. Mielőtt visszahelyezné a víztartályt a készülékbe, győződjön meg róla, hogy a víztartály fedele és tartálya szorosan van-e rögzítve, és hogy a fogantyú visszakerült eredeti pozíciójába. Ezután mindkét kézzel óvatosan helyezze vissza a víztartályt a megfelelő pozícióba.

### FOLYAMATOS ELFOLYATÁSI MÓDSZER (LÁSD KÉP B, 2-3. OLDAL):

Ha nem szeretné gyakran kiönteni a vizet a víztartályból, csatlakoztathat egy leeresztő csövet (a cső belső átmérője 10 mm) a készülék hátoldalához az elfolyón keresztül.

1. Keresse meg az elfolyó helyét a hátoldalon.

2. Használjon megfelelő hosszúságú leeresztő csövet, és erősen csatlakoztassa a leeresztőhöz.

3. Használat előtt alaposan ellenőrizze és győződjön meg arról, hogy a vízcsövek szilárdan vannak-e csatlakoztatva, hogy elkerülje a vízszivárgást.

## ELFOLYATÁSI ÚTMUTATÁSOK (CSAK SZIVATTYÚVAL RENDELKEZŐ MODELL)

### VÍZTARTÁLY HASZNÁLATA (LÁSD KÉP C, 2-3. OLDAL):

1. Mielőtt eltávolítaná a víztartályt, kérjük, nyomja meg az üzembe helyező gombot a kikapcsoláshoz.

2. Tegye a kezét a víztartály alján lévő mélyedésre, óvatosan vegye ki a víztartályt, billentse meg a tartályt, majd öntse ki a víztartályban lévő vizet az elfolyón keresztül.

3. Helyezze a vízbevezető csövet a képen látható módon a víztartályba, majd tolja vissza a víztartályt a helyes pozícióba, és ismét kapcsolja be a páramentesítőt.

Megjegyzés: Miután kiürítette a víztartályt, és mielőtt visszahelyezné a víztartályt a készülékbe, győződjön meg róla, hogy a víztartály fedele és tartálya szorosan van-e rögzítve, és hogy a

fogantyú visszakerült eredeti pozíciójába. Ezután mindkét kézzel óvatosan helyezze vissza a víztartályt a megfelelő pozícióba.

• Ügyeljen arra, hogy a vízbevezető cső megfelelően legyen beillesztve a víztartályba, és figyeljen arra, hogy ne nyomja meg a vízbevezető csövet a víztartály által.

### FOLYAMATOS ELFOLYATÁSI MÓDSZER (LÁSD KÉP B, 2-3. OLDAL):

Ha nem szeretné gyakran kiönteni a vizet a víztartályból, csatlakoztathat egy leeresztőcsövet (a cső belső átmérője 10 mm) a készülék hátoldalához az elfolyón keresztül.

1. Az első lépés az elfolyó helyének megtalálása a hátoldalon.

2. Használjon megfelelő hosszúságú leeresztő csövet, és erősen csatlakoztassa a leeresztőhöz.

3. Használat előtt alaposan ellenőrizze és győződjön meg arról, hogy a vízcső szilárdan van-e csatlakoztatva, hogy elkerülje a vízszivárgást.

### VÍZSZIVATTYÚ AZ AUTOMATIKUS ELFOLYATÁSHOZ "AUTO DRAIN" (LÁSD KÉP D, 2-3. OLDAL):

1. A szivattyúval rendelkező modell esetén választhatja az automatikus elfolyatás "AUTO DRAIN" funkciót.

2. Használjon megfelelő eszközt a dugó helyén (lásd kép D, 2-3. oldal) található lyuk kinyitásához.

3. Helyezze be a vízcsövet a képen látható módon az elfolyó nyílásba, majd szilárdan csatlakoztassa.

4. Helyezze a vízcső másik végét a padlóösszefolyóba vagy egy nagy víztároló tartályba. Ha nagy víztároló tartályt használ, figyeljen a tartályban lévő vízszintre, hogy elkerülje a tartály túlszórulását.

5. Az (3) + (4) gombok egyidejű lenyomásával (lásd kép F, 2-3. oldal) be- vagy kikapcsolható a szivattyú automatikus elfolyatás jelzője "AUTO DRAIN".

**FIGYELMEZTETÉS:** Ne távolítsa el a víztartályt, amikor az automatikus elfolyatás be van kapcsolva. Ha el kell távolítania a víztartályt, nyomja meg az üzembe helyező gombot a kikapcsoláshoz. Ne működjön a szabályokkal ellentétesen, mert ez károsíthatja az egység alkatrészeit.

## KARBANTARTÁS

Mielőtt elvégezné a gép karbantartását, kérjük, kapcsolja ki az áramot, és húzza ki a hálózati dugót.

### 1. Tisztítsa meg a felületet

Tisztítsa meg a készülék felületét egy puha, nedves ruhával. Ne használjon alkoholt, benzint és más vegyi oldószereket, mert ezek károsíthatják a gépet vagy a gép felületét.

### 2. Szűrő tisztítása (lásd kép E, 2-3. oldal)

Kérjük, tisztítsa meg a nylon szűrőt legalább kéthetente, hideg vagy meleg vízzel, amely nem haladja meg a 40 fokot. Ha a szűrő nem túl piszkos, egyszerűen porszívózza le a port róla. Sosem használjon szárítót semmilyen formában. Ne használjon alkoholt, benzint, benzint és más vegyi oldószereket a tisztításhoz.

### 3. Gép tárolása

Tisztítás után rögzítse a tápkábelt, csomagolja be a páratlanító készülék testét egy puha műanyag zacskóba, és helyezze a páratlanító testét egy száraz helyre porvédő intézkedések

megteteléhez, és tartsa távol a gyermekektől.

## 3 ÉVES GARANCIA

A garancia meghosszabbítása érdekében, 2 évről 3 évre, regisztrálja a termékét a vásárlás után a warranty-woods.com weboldalon.

### TARTSA MEG A BLOKKOKAT!

Ezekre szükség lesz bármilyen garanciális igény esetén a garanciaidó alatt.



## MŰSZAKI SPECIFIKÁCIÓ

WOOD MODELLSZÁMA	MDX20 + MDX20P (SZIVATTYÚ)	MDX25 + MDX25P (SZIVATTYÚ)
Kapacitás	20L	25l
Ajánlott felület (szobaméret)	20-25 m <sup>2</sup>	25-35 m <sup>2</sup>
Maximális terület	40 m <sup>2</sup>	55 m <sup>2</sup>
Munkaintervallum hőmérséklete	5-35°C	5-35°C
Páramentesítő kapacitás	26.7°C/60%relatív páratartalom (L/Mé)	11 l
	30°C/80% relatív páratartalom (L/Mé)	20 l
Névleges bemenet	360 W	410 W
Teljesítmény 20°C-on és 70% relatív páratartalom mellett	250 W	310 W
Energiafogyasztás 20°C-on és 70% relatív páratartalom mellett	3kWh/24 óra	4kWh/24 óra
Tartály térfogata	6L	6L
Szellőztetési sebességek száma	2	2
Légáramlás	Nagy sebességű	180 m <sup>3</sup> /h
	Kis sebesség	120 m <sup>3</sup> /h
Hangteljesítmény	41-55 dB	41-55 dB
A hűtőközeg-gáz típusa	R290/60g	R290/70g
IP-kód	IPX1	IPX1
Mosható légszűrő	IGEN	IGEN
Vízszivattyú	Csak MDX20P	Csak MDX25P
A készülék méretei (magasság x szélesség x mélység)	530 * 335 * 260mm	530 * 335 * 260mm
Nettó tömeg	13.65kg (MDX20) 14kg (MDX20P)	14kg (MDX25) 14.5kg (MDX25P)

**Technikai változások és fejlesztések fordulhatnak elő. Minden érték hozzávetőleges, és a külső körülményektől, például a hőmérséklettől, a szellőzéstől és a páratartalomtól függően változhat.**

## HIBAKER

ÁLLAPOT	LEHETSÉGES OK	MEGOLDÁSOK
Forró levegő	A páratlanító levegője áthalad a hőmérséklet-visszanyerő egységen, így a forró levegő kiürül (nincs hűtési funkció).	Ez nem utal meghibásodásra.
A páratlanító nem működik	Ki van húzva a tápcsatlakozó?	Helyezze be a hálózati csatlakozót az aljzatba.
	Tele van a tartály? Vagy a tartály rossz helyre van helyezve?	Engedje le az állóvizet a tartályban, és tegye vissza a tartályt a megfelelő helyzetbe.
A páratlanítási funkció nem működik	Túl alacsony a helyiség hőmérséklete vagy páratartalma?	A száraz évszakban a páratlanító kapacitása csökken.
	El vannak dugulva a levegőkimenetek vagy a légbemlők?	Tisztítsa meg azokat az elemeket, amelyek elzárják a levegő kimenetét vagy a levegő bemenetét.
Nincs légáramlás	El van dugulva a légszűrő?	Tisztítsa meg a légszűrőt a fentiek szerint
Túl sok zaj a gép működése közben	Nem megfelelően van elhelyezve, így a gép megdől vagy instabil?	Kérjük, akadályozza meg a gép instabil talajon történő használatát.
	El van dugulva a légszűrő?	Tisztítsa meg a légszűrőt a fentiek szerint.
Modell szivattyúval. Az automatikus leeresztés funkció bekapcsolása után megjelenik a "víz megtelt" figyelmeztetés	A vízszivattyú vízbevezető szűrője eltömődött, és a vízlevezetés lassú.	A vízszűrő tisztítása után kapcsolja be újra a készüléket.
	A víztartály nincs a helyére telepítve, ami riasztást okoz.	Szerelje be a víztartályt a helyére, és kapcsolja be újra a készüléket.
	A vízszivattyú meghibásodik és nem üríti ki.	Kapcsolja ki a készüléket, majd kapcsolja be újra a vízszivattyú felújítása után.
Modell szivattyúval. A vízszivattyú rendellenes működési hangja	A vízszivattyú vízbevezető tömlője nincs megfelelően elhelyezve, és víz nem nyerhető.	Vegye ki a víztartályt, tegye a vízbevezető vezetékét (leeresztő tömlőt) a víztartály aljára, majd helyezze a víztartályt a helyére.
	Az automatikus leeresztő funkció bekapcsolása után távolítsa el a víztartályt.	Vegye ki a víztartályt, tegye a vízbevezető vezetékét (leeresztő tömlőt) a víztartály aljára, majd tegye vissza a víztartályt a helyére.
Hibakódok	kijelző "E1";	A páratartalom-érzékelő meghibásodása
	kijelző "E2";	Cső hőmérséklet-érzékelő meghibásodása: kijelző "E2";
	"FL" kijelző	Víz tele
	A DEF. jelzőfénye kigyullad	Ez nem utal meghibásodásra. A gép bekapcsolja a leolvasztási funkciót, és egy idő után normalizálódik.

**Ha problémája van a páratlanítóval, tekintse meg a hibaelhárítási útmutatót. Ha a fentiek egyike sem működik, vegye fel a kapcsolatot kereskedőjével a páratlanító szervizelése érdekében.**



Az elektromos termékek élettartamára vonatkozó európai uniós előírások (WEEE) szerint: Az Európai Parlament és a Tanács 2002/96 / EK irányelvének értelmében ez a termék nem helyezhető közönséges háztartási hulladékba. Amikor a terméken vagy a használati útmutatóban áthúzott vonalakkal jelölt kukázásák jelölés jelenik meg, az azt jelzi, hogy a terméket a használati idő végén külön kell gyűjteni és újra kell hasznosítani. Ez csökkenti a kémiai anyagok környezetre gyakorolt hatását és elősegíti az újrahasznosítást. Amikor a termék használatát befejezte, kérjük, lépjen kapcsolatba az eladóval vagy a települési önkormányzattal, hogy információt kapjon a termék újrahasznosításával kapcsolatban.