

DOLCECLIMA

COMPACT 8 P, COMPACT 9 P, COMPACT 10 P



HASZNÁLATI UTASÍTÁS

HU



TARTALOM	STR.
1 ÁLTALÁNOS	3
1.1 Általános információk	3
1.2 Szimbólumok	3
1.2.a Információs szimbólumok	3
1.2.b Biztonsági szimbólumok	3
1.3 Általános közlemények	4
1.4 Helyes használat	7
1.5 Veszélyes környezet	7
1.6 Figyelmeztetés az R290 hűtőközeggazra	8
1.7 Mellékelt tartozékok	10
2. BEÁLLÍTÁS	11
2.1 A fő összetevők áttekintése	11
2.2 Értesítés	11
2.3 Mobil telepítés	12
2.4 Rögzített telepítés	12
2.5 Elektromos vezetékek	13
3. HASZNÁLAT ÉS KARBANTARTÁS	13
3.1 A kezelőpanelen található szimbólumok és gombok utasításai	13
3.2 A távirányítón található szimbólumok és gombok használati utasítása	14
3.3 A készülék bekapcsolása és az egyes funkciók beállítása	15
3.4 Az elemek behelyezése/kivétele	15
3.5 A készülék be- és kikapcsolása	16
3.6 Szellőzési mód	16
3.7 Hűtés üzemmód	16
3.8 Páramentesítő üzemmód	16
3.9 Éjszakai üzemmód	16
3.10 Automatikus üzemmód	17
3.12 Időzítő	17
3.12.1 A bekapcsolási időzítő beállítása a távirányítóval	17
3.12.2 A kikapcsolási időzítő beállítása a távirányítóval	17
3.13 A távirányító összes funkciójának visszaállítása	17
3.14 Váltás a hőmérséklet-mérési egységek között	17
3.15 Autorestore funkciók	17
3.16 Légh Kondicionáló átadása	18
3.17 Rutinszerű karbantartás	18
3.18 A légh Kondicionáló tárolása a szezon végén	18
3.19 Porszűrő tisztítása	18
3.20 Légh Kondicionáló tisztítása	19
Elektromos diagram	20
Műszaki specifikációk	20
A leggyakoribb problémák megoldása	21

1 FIGYELMEZTETÉS

1.1 Általános információk

1.2 Szimbólumok

A következő szakaszban található piktogramok a készülék biztonságos és helyes használatához szükséges információkat tartalmazzák.

1.2.a Információs



szimbólumok

szolgáltatás

Olyan helyzetekre vonatkozik, amikor az ügyfélszolgálattal kell felvenni a kapcsolatot.



Értesítés

Az ezzel a szimbólummal jelölt bekezdések fontos információkat és ajánlásokat tartalmaznak, különösen a biztonságot illetően. Ennek elmulasztása a következőket eredményezheti:

- Sérülésveszély.
- A garancia elvesztése.
- A gyártó kártérítési felelősségének tagadása.



Felemelt kéz

Olyan tevékenységeket jelöl, amelyeket nem szabad elvégezni.

1.2.b Biztonsági

szimbólumok

Gyújtásveszély

Jelzi, hogy a készülék gyúlékony hűtőközeget használ. Ha a hűtőközeg kiszabadul és külső gyújtóforrásnak kerül, fennáll a tűzveszély.

Nagyfeszültségű veszély

A leírt művelet veszélyes lehet, ha nem tartják be a biztonsági utasításokat. Fennáll az áramütés veszélye.

Általános veszélyek

A leírt művelet veszélyes lehet, ha nem tartják be a biztonsági utasításokat. Fennáll a sérülés veszélye.

Magas hőmérséklet veszélye

A leírt művelet veszélyes lehet, ha nem tartják be a biztonsági utasításokat. A készülék forró alkatrészeivel való érintkezés miatt fennáll az égési sérülések veszélye.

Ne fedd le!

Soha ne takarja le a készüléket működés közben, mert túlmelegedés léphet fel.

FIGYELEM

- A készülék telepítése vagy üzemeltetése előtt ajánlott elolvasni ezt a kézikönyvet.

- Figyelmezteti a műszer kezelőjét, hogy kövesse ezt a kézikönyvet.



FIGYELEM

- Jelzi, hogy a mellékelt kézikönyvekben további információk találhatók.
- Jelzi, hogy az információ elérhető a felhasználói kézikönyvben.



FIGYELEM

Azt jelzi, hogy a műszer működtetésére vonatkozó eljárás a kézikönyvben található.

1.3 Általános közlemények

A TŰZ, AZ ÁRAMÜTÉS ÉS A SÉRÜLÉS VESZÉLYÉNEK MEGELŐZÉSE ÉRDEKÉBEN A KÖVETKEZŐ ALAPVETŐ BIZTONSÁGI ÓVINTÉZKEDÉSEKET KELL BETARTANI A BERENDEZÉS HASZNÁLATA SORÁN:



A kompresszor károsodásának elkerülése érdekében a készülék minden egyes bekapcsolását az utolsó kikapcsolástól számított 3 perccel később kell elvégezni.



1. Ez a dokumentum jogszerű használatra készült, és a gyártó kifejezett engedélye nélkül nem másolható vagy továbbítható harmadik félnek. Műszereink egyes részei eltérhetnek az ebben a dokumentumban bemutatottaktól, de ez nem befolyásolja a kézikönyv tartalmát.



2. Minden művelet (telepítés, karbantartás, használat) előtt olvassa el figyelmesen ezt a kézikönyvet, és kövesse az egyes fejezetekben található utasításokat.



3. Az utasításokat gondosan őrizze meg a későbbi használatához.

4. Kicsomagolás után győződjön meg arról, hogy a készülék jó állapotban van. A csomagolást nem szabad gyermekek számára hozzáférhető helyen hagyni, mert sérülést okozhat.

5. A gyártó nem vállal felelősséget a jelen kézikönyvben foglalt utasítások be nem tartásából eredő személyi vagy anyagi károkért.

6. A gyártó fenntartja a jogot a műszerek módosítására a jelen kézikönyvben megadott alapvető jellemzők megváltoztatása nélkül.



7. A berendezés nyomás alatt lévő hűtőközeget tartalmaz. A berendezés karbantartását - a szűrő tisztítása kivételével - csak felhatalmazott és képzett szakember végezheti.

8. A jelen kézikönyvben szereplő utasítások be nem tartása, valamint a berendezésnek a megengedett hőmérsékleti tartományt meghaladó hőmérsékleten történő használata esetén a garancia érvényét veszti.

9. A szűrő rendszeres karbantartását és az általános külső tisztítást a felhasználó is elvégezheti, mivel ezek a műveletek nem bonyolultak vagy veszélyesek.

10. A telepítés és bármilyen karbantartás során be kell tartani a jelen kézikönyvben és a berendezésen belül vagy rajta található címkéken felsorolt összes biztonsági óvintézkedést. A telepítés országában hatályos biztonsági előírásoknak is meg kell felelni.



11. Az alkatrészek cseréjekor csak eredeti OLIMPIA SPLENDID alkatrészeket használjon.



12. Ha a készüléket hosszabb ideig nem használja, a balesetek elkerülése érdekében javasoljuk, hogy válassza le a tápellátást.



13. Ne használjon folyékony vagy maró hatású tisztítószeret a készülék tisztításához, ne permetezzen vizet vagy más folyadékot a készülékre, ezek károsíthatják a műanyag alkatrészeket, vagy akár áramütést is okozhatnak.

14. Ne áztassa be a beltéri egységet vagy a távirányítót. Rövidzárlat vagy tűz keletkezhet.



15. Funkcionális rendellenességek (például: rendellenes zaj, szag, füst, rendellenes hőmérséklet-emelkedés, elektromos szóródás stb.) esetén azonnal kapcsolja ki a készüléket, és húzza ki a készülék dugaszát a konnektorból. A javításhoz csak hivatalos szervizközpontokhoz forduljon, és kérje az eredeti pótalkatrészek használatát.

A nem eredeti alkatrészek használata vagy a nem megfelelő javítás befolyásolhatja a berendezés biztonságát.

16. Ne hagyja a légkondicionálót hosszú időre magas páratartalmú helyiségben vagy nyitott ablakok és ajtók mellett. A nedvesség lecsapódhat és károsíthatja a belső berendezéseket.



17. Működés közben ne húzza ki a hálózati csatlakozót. Tűz vagy áramütés veszélye áll fenn.

18. Ne tegyen forró vagy nehéz tárgyakat a készülékre.

19. Az első indítás előtt győződjön meg arról, hogy a készülék elektronikus címkéjén szereplő adatok megfelelnek-e az elektromos csatlakozás paramétereinek. A címke a készülék hátoldalán található. Az aljzatnak földeltnek kell lennie.

20. Telepítse a készüléket a jelen kézikönyvnek megfelelően. Ellenkező esetben a telepítés személyi sérüléseket, állatokat és anyagi károkat okozhat. A gyártó nem felelős az ilyen károkért.

21. Ha a tápkábel dugója nem kompatibilis a konnektorról, akkor a konnektort cseréltesse ki egy erre felhatalmazott szakemberrel. Alapvető fontosságú annak biztosítása, hogy a tápegység kompatibilis legyen a berendezés követelményeivel. Adapterek és hosszabbítók használata a berendezés csatlakoztatásához nem ajánlott. Ha ez nem elkerülhető, használjon tanúsított termékeket és tegyen extra óvintézkedéseket.

22. Ezt a készüléket nem úgy tervezték, hogy külső időzítő vagy vezérlő vezérelje.

23. A készülék csak függőleges helyzetben használható.

24. Győződjön meg arról, hogy a szívó- és kipufogórácsokat nem zárja el semmilyen akadály.

25. Ne helyezzen semmilyen tárgyat vagy berendezést a szívó- és kipufogórács területére. Az elektromos rövidzárlat és a készülék tönkremenetelét kockáztatja.

26. Ne kezelje a berendezést nedves kézzel és mezítláb.

27. Ne húzza ki a dugót a konnektorból.

28. Ne használja a terméket közvetlen napfényben vagy hőforrás, például kályha, fűtőtest vagy radiátor közelében (3. ábra).

29. Ne használja ezt a berendezést gázkészülékek közelében (3. ábra).

30. A berendezést csak stabil, sík és egyenletes felületre helyezze.

31. A készülék mindkét oldalán és hátulján, valamint a készülék felett legalább 30 cm távolságot kell hagyni (1. ábra).
32. Ne helyezze a készüléket konnektor közvetlen közelében (4. ábra).
33. A hálózati aljzatnak könnyen hozzáférhetőnek kell lennie, hogy veszély esetén a készüléket azonnal ki lehessen kapcsolni.
34. Ne kezelje a dugót nedves kézzel.
35. Ne hajlítsa, csavarja, húzza vagy más módon sértse meg a tápkábelt.
36. Ne takarja a tápkábelt szőnyegekkel vagy szőnyegekkel. Ne helyezze forgalmas területekre.
37. Mindig válassza le a készüléket, ha hosszabb ideig nem használja, vagy ha a használat helyén senki sincs jelen.
38. Ne használja a készüléket közvetlenül olyan helyiségekben, ahol rendellenes páratartalom van, például fürdőszobában, konyhában stb.
39. Ne használja a készüléket kültéren vagy nedves helyen. Kerülje a folyadék kiömlését a készülékre. Ne használja a készüléket mosdók és vízcsapok közvetlen közelében.
40. Ne töltsen a készüléket vízzel vagy más folyadékkal.
41. Tisztítsa a készüléket nedves ruhával, kerülje a súrolószeres tisztítást. A további eljárást lásd a szűrők tisztításáról szóló szakaszban.
42. A műszer túlmelegedésének leggyakoribb oka a por és a szálak felhalmozódása a műszeren. Ezeket rendszeresen el kell távolítani. A tisztítási folyamat előtt húzza ki a készüléket a konnektorból.
43. Ne használja a készüléket olyan környezetben, ahol a hőmérséklet jelentősen ingadozik. A hirtelen hőmérsékletváltozások kondenzációt okoznak a készülék belsejében, ami károsíthatja a készüléket.
44. A jelzavarok elkerülése érdekében a készüléket más elektronikus eszközöktől, például TV, rádió, dvd-lejátszó stb. legalább 2 m távolságra telepítse (6. ábra).
45. Ne használja a berendezést olyan helyiségben, ahol rovarirtó, gyúlékony anyagok, veszélyes kémiai vegyületek és zsírok vannak szétszórva.
46. Ne használjon rosszul beszerelt szűrőkkel rendelkező berendezéseket.
47. Az illetéktelen személy által végzett szétszerelés, javítás vagy átalakítás károsíthatja a berendezést, és érvénytelenítheti a gyártó garanciáját.
48. A hálózati kábel vagy a dugó bármilyen sérülése esetén kapcsolja ki a készüléket, és vizsgálta meg egy erre felhatalmazott személlyel/szervizzel.

49. Ne szedje szét és ne módosítsa a készüléket.

50. Rendkívül veszélyes saját maga elvégezni a javításokat.

51. Ha már nem használja a készüléket, húzza ki a tápkábelt, és húzza ki a dugót a konnektorból. Tartsa a készüléket kikapcsolva és gyermekek számára elérhetetlen helyen.

52. A leolvasztási és tisztítási folyamathoz csak a gyártó által ajánlott eszközöket használjon.

53. A készülék hővédelemmel van felszerelve, amely a hőmérséklet túllépése esetén fenntartja az áramköri lap hőmérsékletét. Ha ezt a hőmérsékletet túllépi, húzza ki a dugót a konnektorból, és várja meg, amíg a készülék teljesen lehűl (legalább 20-30 perc), mielőtt ismét a konnektorba dugja a dugót, és indítsa újra a készüléket. Ha a készülék nem indul újra, húzza ki a hálózati csatlakozót a konnektorból, és forduljon a segítő központhoz.

1.4 Megfelelő használat

- A légkondicionálót kizárólag meleg (* csak Air Pro 14 HP) vagy hideg levegő előállítására, illetve a levegő páráltatására szabad használni. (a funkció kiválasztása után), hogy kényelmes környezetet teremtsen.
- Ezt a készüléket kizárólag otthoni vagy hasonló használatra szánták.
- Az importőr nem vállal felelősséget a berendezés nem rendeltetésszerű használatáért, amely emberek és állatok sérülését vagy anyagi károkat okoz.

1.5 Veszélyes környezet

- A légkondicionálókat nem szabad olyan környezetbe telepíteni, ahol gyúlékony vagy robbanásveszélyes gázok vannak jelen, vagy nagyon párás környezetbe (mosodák, üvegházak stb.), illetve olyan helyekre, ahol olyan gépek vannak, amelyek erős hőforrást termelnek, illetve sós víz- vagy kénforrások közelében.



- NE használjon gázt, benzint vagy más gyúlékony folyadékot a berendezés közelében.

- Csak a mellékelt alkatrészeket használja (lásd az 1.1. bekezdést). A nem szabványos alkatrészek használata vízszivárgást, áramütést, tüzet és sérülést vagy anyagi kárt okozhat.



Ezt a terméket csak a jelen kézikönyvben szereplő előírásoknak megfelelően szabad használni. Bármilyen más használat súlyos sérülést okozhat.

A GYÁRTÓ NEM VÁLLAL FELELŐSSÉGET A JELEN KÉZIKÖNYVBEN FOGLALT ELŐÍRÁSOK MEGSZEGÉSÉBŐL EREDŐ SZEMÉLYI ÉS ÁLLATI SÉRÜLÉSEKÉRT / VAGYONI ÉS TÁRGYI KÁROKÉRT.

1.6 Figyelmeztetés az R290 hűtőközeggazra

1. Ez a termék R290 hűtőközeggazt tartalmaz (gyúlékonysági osztály A3).
2. A készüléket egy jól szellőző, a készülék követelményeinek megfelelő térfogatú helyiségben kell elhelyezni.
3. A berendezést olyan helyiségben kell elhelyezni, amelynek területe megfelel a működés követelményeinek, lásd a táblázatot.

R290 MENNYISÉGE KG-BAN (A KÉSZÜLÉK CÍMKÉJÉN)	A BERENDEZÉSEK TÁROLÁSÁRA ÉS HASZNÁLATÁRA SZOLGÁLÓ HELYSÉG MINIMÁLIS MÉRETE ^{M2}
0,180	9
0,190	10
0,200	10
0,210	11
0,220	11
0,230	12
0,240	12
0,250	12
0,260	13

4. Az R290 gáz mennyisége a készülék címkéjén van feltüntetve.
5. A helyiségben nem lehetnek potenciális gyújtóforrások (pl. nyílt láng, gázkészülékek vagy elektromos tűzhelyek).
6. Ne szűrje át és ne gyújtsa meg a készüléket.
7. A hűtőközegnek nincs jellegzetes szaga/szaga.
8. Az R290 az európai környezetvédelmi irányelveknek megfelelő hűtőközeggaz. Ne zavarja meg a hűtőközegkör egyetlen részét sem.
9. Ne használjon a leolvasztási folyamat felgyorsítására vagy tisztítására a gyártó által ajánlottaktól eltérő termékeket.
10. A készülék leolvasztásakor vagy tisztításakor csak a gyártó által ajánlott eszközöket használjon.
11. Ha a készüléket nem szellőztetett helyen szerelik fel, használják vagy tárolják, szivárgás esetén fennáll a hűtőközeg felgyülemelésének veszélye, és ebből következően tűz- vagy robbanásveszély a hűtőközeg elektromos fűtőtestek, kályhák vagy más gyújtóforrások által okozott meggyulladására miatt.
12. A berendezés használata során be kell tartani a nemzeti gázszabályozás feltételeit.
13. A szellőzőnyílásokat tartsa szabadon a mechanikai akadályoktól.

14. A készüléket úgy kell tárolni, hogy a mechanikai sérülések elkerülhetők legyenek.

15. A készülék szervizelésében részt vevő bármely személynek felhatalmazott szakembernek kell lennie.

16. A szervizelést csak a gyártó ajánlásainak megfelelően szabad elvégezni. A más szakképzett szakemberek közreműködését igénylő karbantartást és javítást csak a gyúlékony hűtőközegek használatában jártas személy felügyelete mellett szabad elvégezni.

17. GYÚLÉKONY HŰTŐKÖZEGET TARTALMAZÓ BERENDEZÉSEK SZÁLLÍTÁSA
Lásd a szállítási előírásokat

18. KÉSZÜLÉK MEGNEVEZÉSE
lásd a helyi előírásokat

19. HŰTŐKÖZEGGÁZT TARTALMAZÓ BERENDEZÉSEK ÁRTALMATLANÍTÁSA
lásd a helyi előírásokat

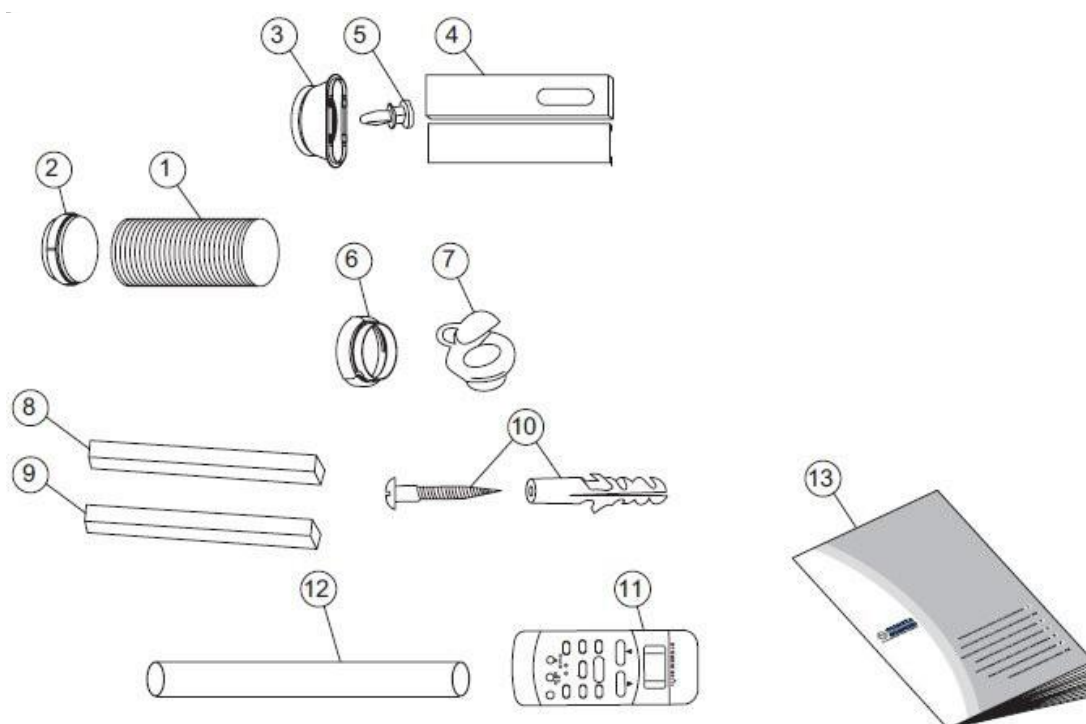
20. A BERENDEZÉSEK TÁROLÁSA
A berendezéseket a gyártó utasításainak megfelelően kell tárolni.

21. A BERENDEZÉSEK TÁROLÁSA ÉS CSOMAGOLÁSA
A csomagolást úgy kell megtervezni, hogy megakadályozza a berendezés mechanikai sérülését és a hűtőközeg szivárgását. Az együtt tárolható berendezések maximális számának meg kell felelnie a helyi előírásoknak.

1.7 A mellékelt tartozékok (1. ábra)

- 1) Flexi-csővek
- 2) Csőcsatlakozó alkatrész
- 3) Alkatrész csőcsatlakozáshoz szabadon álló beépítéshez
- 4) Toló- / tolóablakra szerelhető alkatrész
- 5) Rögzítő klipsz
- 6) Csőcsatlakozó alkatrész fix beépítéshez
- 7) Karima rögzített beépítéshez
- 8) Pecsétek
- 9) Pecsétek
- 10) Csavar tiplivel
- 11) Vezető
- 12) Tömlő a kondenzátum elvezetéséhez
- 13) Kézi

1. ábra

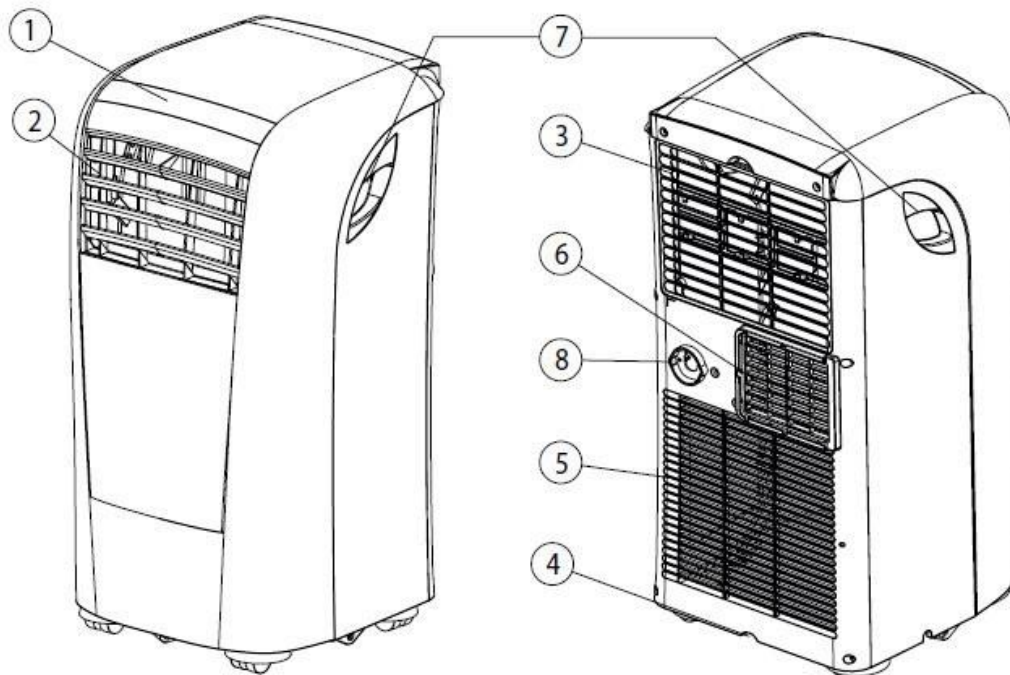


2. BEÁLLÍTÁS

2.1 A fő összetevők áttekintése (2. ábra)

- 1) Vezérlőpanel
- 2) Kipufogó lapátok
- 3) Légszűrő ráccsal
- 4) Kondenzátum leeresztő nyílás
- 5) Légbeszívás
- 6) Forró levegő kipufogógáz
- 7) Fogantyú a kezeléshez
- 8) Kondenzátum lefolyó - csak párátlanítási üzemmód esetén

2.
ábra



2.2 Figyelmeztetés

Helytelen bekötés (3. ábra)

Helyes bekötés (4. ábra)

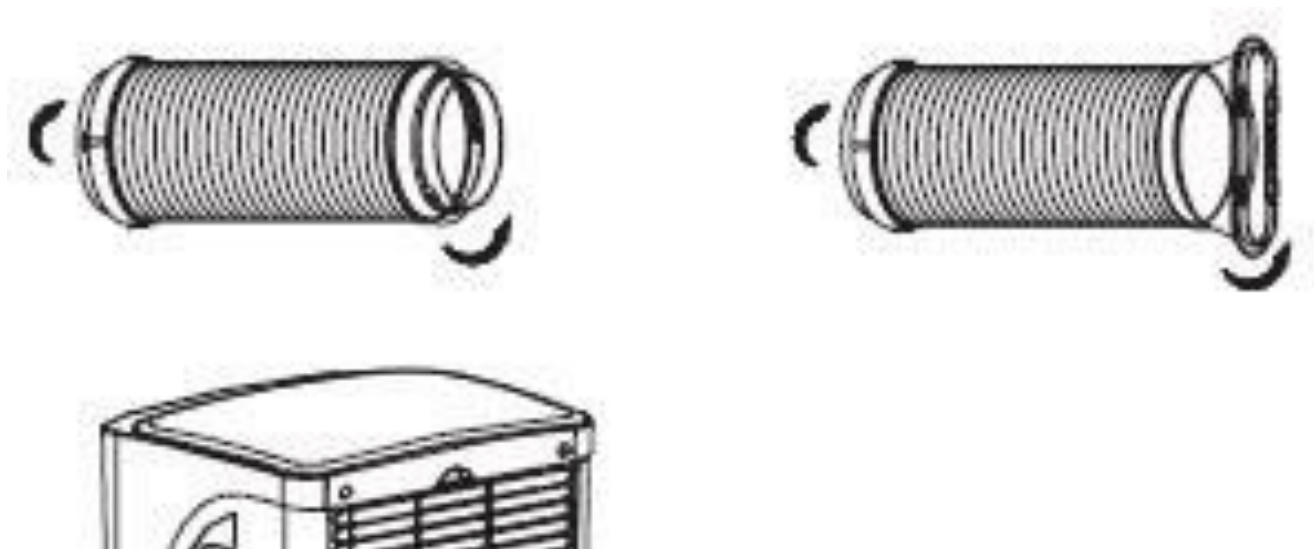
- Ügyeljen arra, hogy függönyök és egyéb tárgyak ne akadályozzák a levegőbeömlést.
- A légkondicionálót mindig földelt konnektorba csatlakoztassa.
- A maximális hatékonyság érdekében évente egyszer tisztíttassa meg légkondicionálóját egy szervizközpontban.
- A mosókonyhákban nem szabad légkondicionálót használni.
- A légkondicionálónak száraz környezetben kell lennie
- Ügyeljen arra, hogy a légkondicionáló berendezés és a környező tárgyak közötti minimális távolság megfeleljen az ábrán (5.1. ábra) látható távolságnak.

Figyelem!

Robbanás vagy tűzveszély áll fenn.

A légkondicionálót mindig sík felületre helyezze.

3. ábra 4. ábra



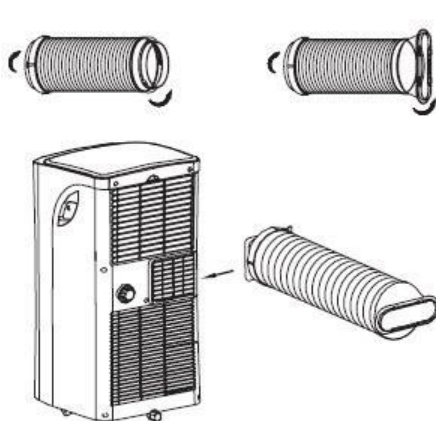
2.3 Mobil telepítés

A légkondicionálót megfelelő környezetben kell elhelyezni.

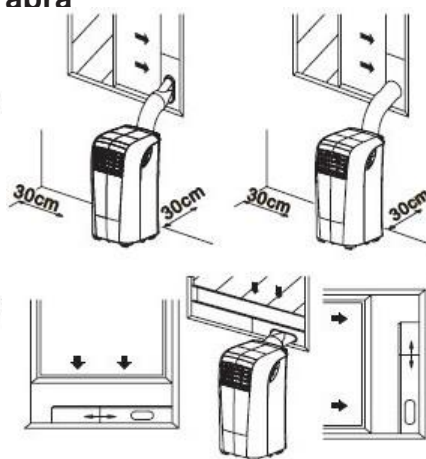
Használjon redőnyöket, függönyöket vagy redőnyöket a közvetlen napfény elkerülése érdekében.

- Helyezze a légkondicionálót az ablak mellé.
- Rögzítse a hüvelyt a flexi csőre (5. ábra).
- Szerelje fel a flexi-csövet a légkondicionáló hátsó részén lévő légkivezető nyíláshoz (5.1. ábra), a tolóablak esetében használja az ábrán látható szerelést (5.2. ábra).
- A flexi-tube-ot csak annyira nyúljon ki, amennyire szükséges ahhoz, hogy a fogantyú kényelmesen elhelyezkedjen a zárt ablakban.

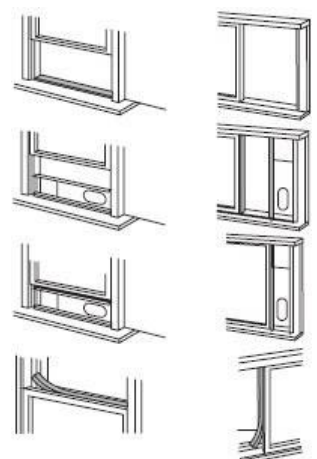
5. ábra



5.1. ábra



5.2. ábra



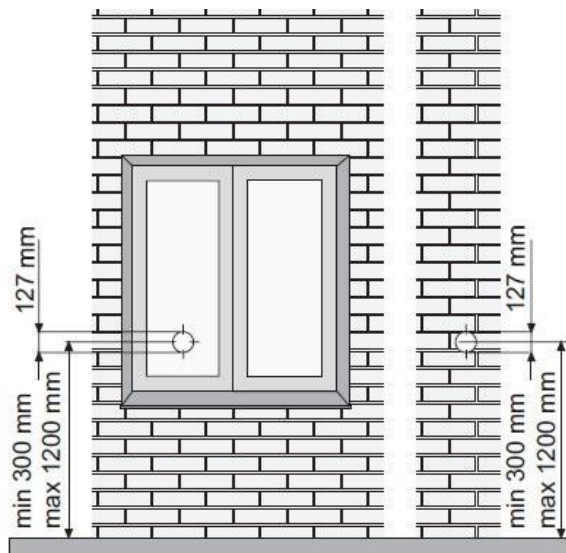
2.4 Rögzített telepítés

A légkondicionáló berendezés a falon vagy az ablakon lévő lyukakon keresztül is felszerelhető. A légáramlást azonban nem akadályozhatja védőháló vagy más akadály. A

- Csatlakoztassa a tömlőt a készülékhez (5. ábra).

cső szűkítése nem lehet kisebb 140 cm²-nél.
- Csatlakoztassa a tömlőbilincset a tömlőhöz.

6. ábra



2.5 Elektromos vezetékek

Mielőtt a légkondicionálót a hálózatra csatlakoztatja, győződjön meg arról, hogy:

- Az elektromos feszültség 220-240 V / 50 Hz között változik.
- Az elektromos csatlakozás földelt, legfeljebb 20 A maximális áramerősségre méretezett és 10 A biztosítékkal védett.
- Az elektromos aljzatnak 10 A 250 V-os feszültségre kell lennie.
- Ha a csatlakozóaljzat és a dugó nem kompatibilis, cserélje ki a csatlakozóaljzatot a CEI-szabványoknak megfelelő típusra.
- A hosszabbítókábelnek mindig legalább 1,5 mm² keresztmetszettel kell rendelkeznie.
- A légkondicionálót az adott ország előírásainak megfelelően kell csatlakoztatni.
- A lakásban csatlakoztatott összes készülék teljes energiafogyasztása nem okozhat megszakítást az áramellátásban.

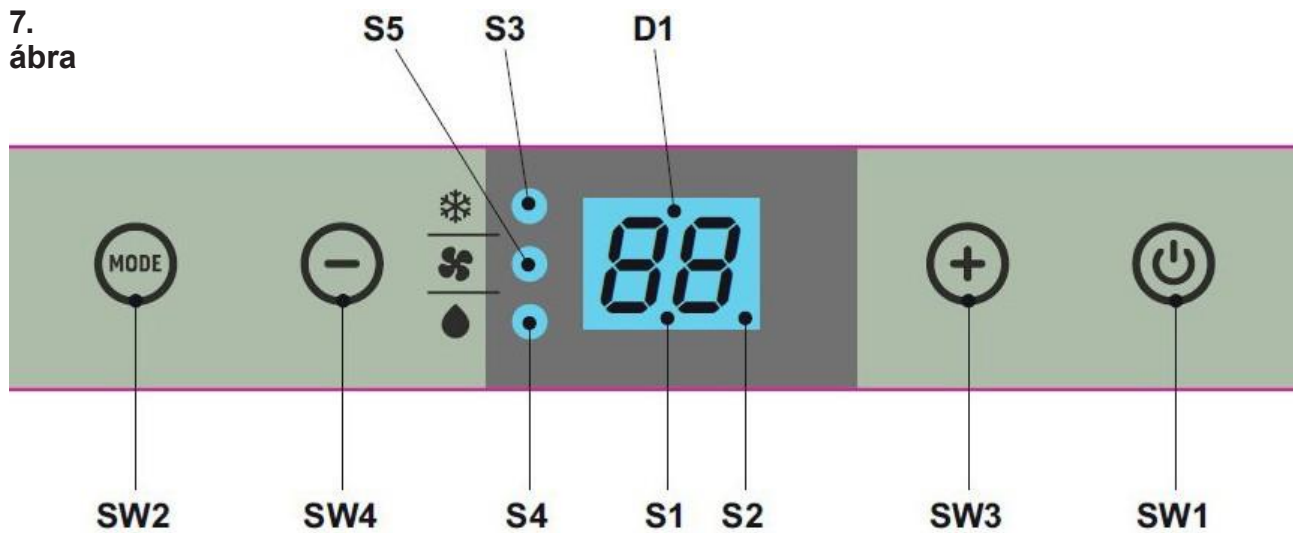
3. HASZNÁLAT ÉS KARBANTARTÁS

A különböző üzemmódok a távirányítóval vagy a készülék előlapján lévő kezelőpanellel választhatók ki. Mindkét kezelőszervnél a funkciók az LCD-képernyőn jelennek meg. A módosítás elfogadásának megerősítését egy hangjelzés jelzi.

3.1 A kezelőpanelen lévő szimbólumok és gombok utasításai (7. ábra)

- SW1: On/Off
- SW2: Munka üzemmód kiválasztása
(hűtés/automatikus üzemmód/csak szellőztetés/párátlanítás/hűtés...)
- SW3: Hőmérséklet beállítása/csökkentése
- SW4: Hőmérséklet beállítása / növelése
- S1: Készenléti üzemmód
- D1: Időbeállítás / időzítő
- S2: Időzítési mód
- S3: Hűtési üzemmód
- S4: Párátlanítási üzemmód
- S5: Szellőzés

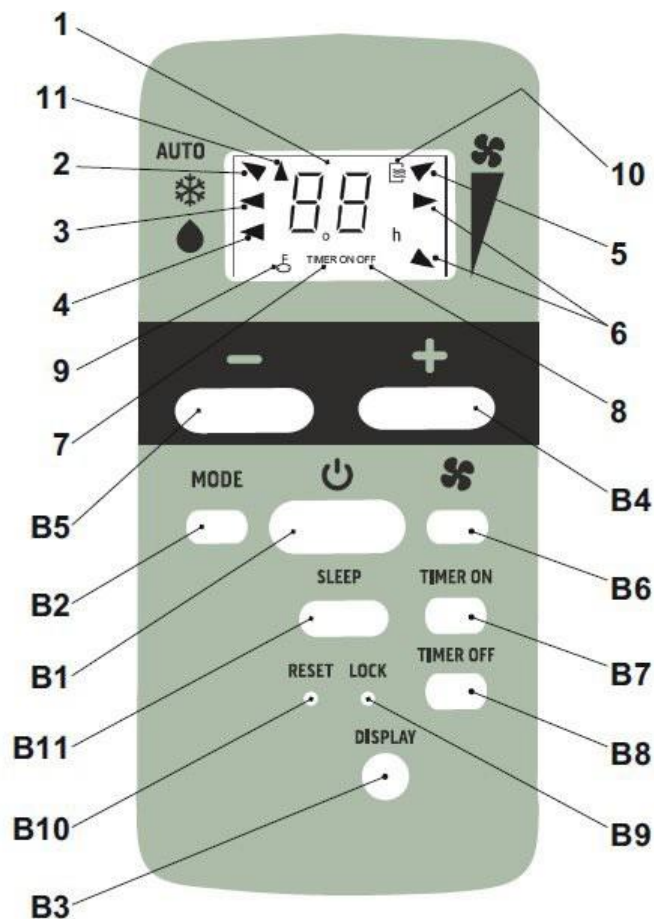
7.
ábra



3.2 A távirányító gombjainak utasításai (8. ábra)

- B1: Be/Ki
- B2: Munkamód kiválasztása
(hűtés / automatikus üzemmód / csak szellőztetés / páramentesítés / hűtés ...)
- B3: A kijelző aktiválása/deaktiválása a kezelőpanelen
- B4: Hőmérséklet emelkedés
- B5: Hőmérséklet-csökkentés
- B6: A ventilátor sebességének kiválasztása
(max. sebesség / auto / min. sebesség / max. sebesség ...)
- B7: Programváltási beállítások
- B8: Késleltetett kikapcsolás beállítása
- B9: Zárolás
- B10: Alvó üzemmód kiválasztása
- B11: Reset vezérlés

8.
ábra



3.3 A készülék bekapcsolása és az egyes funkciók beállítása

A készülék indításához csatlakoztassa a készüléket egy áramforráshoz, és kapcsolja be. A távirányítóról a vezérlőpanelre küldött jel továbbításához irányítsa a távirányítót a légkondicionáló felé. A légkondicionáló és a távirányító közötti maximális távolság 8 méter.



Értesítés

Bár a készülékhez mellékelt távirányítót nagyon tartósnak és praktikusnak tervezték, használatakor a következő korlátozásokat kell figyelembe venni.

Használati elvek:

- Ne tegye ki a távirányítót esőnek, és védje a folyadékoktól vagy a vízbe merítéstől.
- Védje a leeséstől és a kemény felületekhez való ütdéstől.
- Ne tegye ki közvetlen napfénynek.
- Ne tegyen akadályokat a távirányító és a légkondicionáló közé, ha használni szeretné.

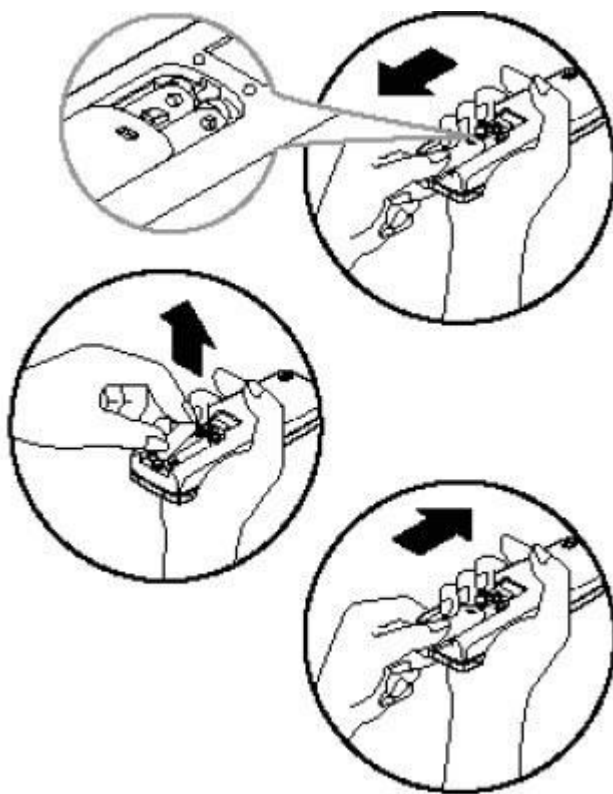
Még egy figyelmeztetés:

- Ha a szobában más távirányítós készülékeket is használ, a távirányító jele hatással lehet ezekre az eszközökre is.
- Az elektromos és fénycsövek zavarhatják a távirányító jelét.
- Ha hosszabb ideig nem használja a távirányítót, vegye ki az elemeket.

3.4 Az elemek behelyezése/kivétele

A távirányító működtetéséhez csak LR03 AAA 1,5 V-os elemeket használjon. A lemerült akkumulátorokat mindig a speciális veszélyes hulladékgyűjtő edényekben vagy a legközelebbi hulladékgyűjtő udvarban kell elhelyezni.

9. ábra





Értesítés

Mindig egyszerre cserélje ki mindkét akkumulátort. Az elemek cseréjéhez nyissa ki a távirányító hátoldalán lévő fedelet. Helyezze az elemeket a vezérlőbe az elemtartó kamra alján lévő ábra szerint tájolva. Az elemek cseréje után zárja vissza a hátsó fedelet.

3.5 A készülék be- és kikapcsolása

A készüléket a távirányító B1 gombjának rövid megnyomásával vagy a kezelőpanelen lévő SW1 gomb rövid megnyomásával lehet be- vagy kikapcsolni. Ha a készüléket hosszabb időre kikapcsolják, akkor le kell választani az áramellátásról. Ha a műszer be van dugva, a piros L2 csatlakozó jelzi, hogy a készülék áramellátásra van csatlakoztatva. Ebben az állapotban a B1 vagy az SW1 gombokkal visszaállítható minden korábban beállított funkció, kivéve az időzítőt, amelynek beállításai a kikapcsolás után automatikusan törlődnek.

3.6 Szellőzési mód

Ha ez a funkció be van kapcsolva, a készülék nem változtatja meg a helyiség hőmérsékletét vagy páratartalmát, csak a helyiség levegőjét keringeti. A funkció bekapcsolása a B2 vagy SW2 gomb megnyomásával és nyomva tartásával történik, amíg a ventilátor szimbólum megjelenik a távirányítón/vezérlőpanelen látható módon. E funkció alatt a ventilátor folyamatosan működik, és a B6 gombbal növelhető a ventilátor teljesítménye.

/ csökkenti a sebességét.

3.7 Hűtés üzemmód

Ez a funkció biztosítja a helyiség hűtését és párátlanítását. A funkciót a B2 vagy SW2 gomb megnyomásával és nyomva tartásával lehet aktiválni, amíg a távirányítón/vezérlőpanelen megjelenik a hűtés szimbólum.

Ebben az üzemmódban a ventilátor folyamatosan automatikus sebességgel működik, más sebesség csak a távirányítóval állítható be.

A hőmérséklet beállítása 17-30°C (61-86°F) között mozog, és a távirányító B4 / B5 gombjaival vagy az SW3 / SW4 gombokkal állítható be. A hőmérséklet a távvezérlő kijelzőjén és a műszerfalán is megjelenik. Először 3 perccel az üzemmód aktiválása után a kompresszor bekapcsol, és a készülék elkezd hűvös levegőt termelni.

3.8 Párátlanítási mód

Ezt az üzemmódot a B2 vagy SW2 gombok lenyomásával és nyomva tartásával lehet aktiválni, amíg a távvezérlőn és a műszerfalán is megjelenik a csepp szimbólum (•). Ez a funkció a hűtéshez hasonlóan működik, de a ventilátor mindig a legalacsonyabb fordulatszámon működik, és a kívánt hőmérséklet az aktuális szobahőmérsékletnek megfelelő értékre van beállítva.

3.9 Éjszakai üzemmód

Csak a távirányítóval (B11) állítható be, és csak a hűtési üzemmóddal együtt működik. Ha ez az üzemmód aktiválva van, a beltéri ventilátor minimális fordulatszámon kezd el működni, és a kívánt szobahőmérséklet fél óra elteltével automatikusan 1°C-kal, majd fél

óra működés után ismét 1°C-kal emelkedik (az időzítés az éjszakai üzemmód bekapcsolásával aktiválódik).

7 óra elteltével automatikusan beáll az alapértelmezett hőmérséklet.

Ha a kívánt hőmérsékletet a távirányítóval módosítja, ha a készüléket kikapcsolja vagy kihúzza a konnektorból, az időzítés visszaáll, de az éjszakai üzemmód továbbra is bekapcsolva marad. Az éjszakai üzemmód a B11 gomb ismételt megnyomásával kapcsolható ki.

3.10 Automatikus üzemmód

Ezt az üzemmódot a B2 vagy SW2 gombok lenyomásával és nyomva tartásával lehet aktiválni, amíg a (AUTO) szimbólum meg nem jelenik mind a távirányítón, mind a műszerfalon. Ez egy váltakozó működés a hűtési és a szellőzési üzemmódban, amelyek a helyiség hőmérsékletének folyamatos ellenőrzése alapján kapcsolnak be, hogy biztosítsák a legjobb komfortérzetet a klimatizált helyiségben.

3.12 Időzítő

Ez az üzemmód lehetővé teszi a készülék be- és kikapcsolásának késleltetését. A készülék be- és kikapcsolásának időközét a távirányítóval és a készülék kezelőpanelén keresztül lehet beállítani, aktiválni és deaktiválni.

3.12.1 A bekapcsolási időzítő beállítása a távirányítóval

A készülék bekapcsolása után válassza ki az üzemmódot, állítsa be a kívánt hőmérsékletet és a ventilátor sebességét. Ezek a beállítások a készülék újbóli bekapcsolásakor aktiválódnak. Ezután kapcsolja ki a készüléket készenléti üzemmódba. Nyomja meg a B7 gombot a műszer újbóli bekapcsolásának idejének beállításához (1 és 24 óra közötti időintervallum). Ha nem kerül megerősítésre számérték, az időzítő 5 másodperc múlva kikapcsol.

A késleltetett bekapcsolás megszüntetéséhez nyomja meg újra a B7 gombot. Az időzítő aktiválását a készüléken az S2 szimbólum, a távirányítón pedig a 7-es szimbólum jelzi.

3.12.2 A kikapcsolási időzítő beállítása a távirányítóval

Bármelyik üzemmódban nyomja meg a B8 gombot, és állítsa be a gép kikapcsolásának idejét (1 és 24 óra közötti időintervallum). A B8 gomb minden további megnyomása 1 órával növeli a légkondicionáló kikapcsolási idejét. Ha nem erősít meg semmilyen számértéket, az időzítő 5 másodperc múlva kikapcsolja magát. Most erősítse meg az időzítő beállítását a B8 gomb ismételt megnyomásával. A távirányító kijelzőjén megjelenik a készülék bekapcsolásáig hátralévő órák száma.

A késleltetett bekapcsolás megszüntetéséhez nyomja meg újra a B8 gombot. Az időzítő aktiválását a készüléken az S2 szimbólum, a távirányítón pedig a 8-as szimbólum jelzi.

3.13 A távirányító összes funkciójának visszaállítása (ha van)

Nyomja meg a B10 gombot az összes beállítás visszaállításához. Ez törli az időzítő beállításait, és visszaállítja a távirányító gyári beállításait. A távirányító működésének kétszeres ellenőrzéséhez nyomja meg a B10 gombot az összes szimbólum megjelenítéséhez.

3.14 Váltás a hőmérséklet-mérési egységek között (ha van)

A B4 és B5 gombok 3 másodpercig történő egyidejű megnyomásával megváltoztatható a mért hőmérséklet mértékegysége. A mértékegységeket FAHRENHAIT-ról (°F szimbólum jelenik meg) CELZIUS-ra (°C szimbólum jelenik meg) vagy fordítva lehet váltani.

3.15 Önindító funkció

Áramkimaradás esetén a készülék az egyes funkciók korábbi beállításait az időzítővel együtt tárolja, és az áramellátás helyreállásakor ugyanabban az üzemmódban kapcsol újra.

3.16 Léghkondicionáló átadása

A léghkondicionálót szállítás közben függőlegesen kell tartani. Ha nem vízszintesen szállítja a léghkondicionálót, várjon legalább egy órát az indítás előtt. Szállítás előtt mindig ürítse ki a léghkondicionálóban lévő kondenzátumot. Lazítsa ki a dugót (2-4. ábra), és engedje le a maradék kondenzátumot.

Értesítés

A léghkondicionáló mozgása a törékeny és érzékeny felületeken (pl. fapadló):

- A léghkondicionálóban lévő kondenzátumot mindig ürítse ki, mielőtt elmozdítja azt. Lazítsa meg a dugót (2-4. ábra), és engedje le a maradék kondenzátumot.
- A gép műanyag kerekei nyomot hagyhatnak bizonyos anyagokon. Még ha forgathatóak is és kemény műanyagból készültek, a használat során megsérülhetnek vagy szennyeződhetnek. Javasoljuk, hogy minden költözés előtt ellenőrizze őket, hogy a kerekek tiszták, és semmi sem blokkolja őket.

3. 17 Rutinszerű karbantartás

A léghkondicionálót mindenféle karbantartás során le kell választani az áramellátásról.

3.18 A léghkondicionáló tárolása a szezon végén

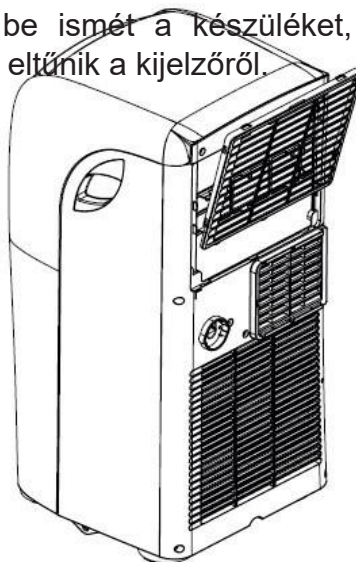
- Húzza ki a készüléket a tápegységből.
- Tisztítsa meg a porszűrőt.
- Lazítsa ki a dugót (2-4. ábra), és engedje le a kondenzátumot.

3.19 Porszűrő tisztítása

Nagyon fontos a légszűrők rendszeres időközönkénti tisztítása, hogy a léghkondicionáló megfelelően működjön. A karbantartás szükségességét a vezérlőpanel kijelzőjén egy "Fi" betűs figyelmeztetés jelzi. Ha ez a figyelmeztetés megjelenik, kapcsolja ki a készüléket, és vegye ki a szűrőket az ábrán látható módon (10. ábra). Mossa ki a szűrőt a vízfúvókával, amely a por felgyülemlett helyével ellentétes oldalra irányul. Ha nehéz megszabadulni a szennyeződéstől (pl. zsír), először merítse a szűrőt víz és egy nem korrozív tisztítóoldat oldatába.

A karbantartás után kapcsolja be ismét a készüléket, és nyomja meg a gombot 5 másodpercig (7. ábra). A "Fi" kód eltűnik a kijelzőről.

10. ábra



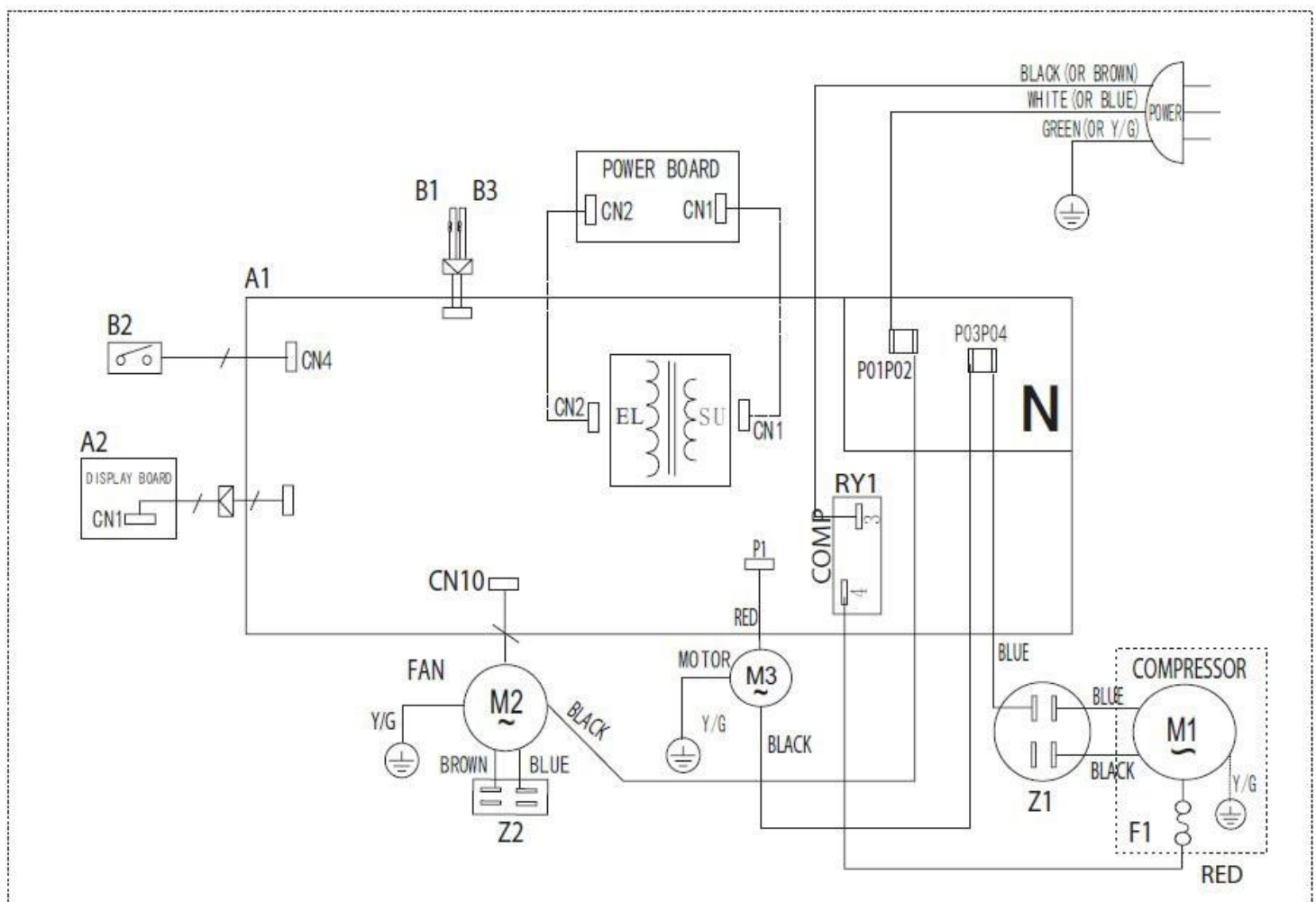
3.20 Léghkondicionáló tisztítása

A tisztítás megkezdése előtt mindig válassza le a készüléket a tápegységről. A készülék testének tisztításához használjon tisztítószert (nem homokalapú). Soha ne használjon benzin alapú tisztítószereket és maró hatású anyagokat.

Mindig gyengén nedves ruhát használjon, hogy megakadályozza a víz bejutását a készülék testébe.

Elektromos diagram

- A1 Elektromos csatlakozás (forrás)
A2 Elektromos csatlakozás (vezérlés)
B1 Termosztát
B2 Víz
B3 Épárolgató hőmérséklet-érzékelő
F1 Kompresszor hőmérséklet
RY1 Kompresszor relék
M1 Kompresszor
M2 Ventilátor
M3 Motor
Z1 Kompresszor / kondenzátor
Z2 Kondenzátor



Műszaki specifikációk

A következő műszaki adatok a készülék címkéjén találhatóak.

- Tápfeszültség
- Maximális teljesítmény
- Maximális felvett teljesítmény
- Hűtési teljesítmény
- Hűtőfolyadék
- Maximális nyomás

A műveletek határai

Maximális üzemi hőmérséklet hűtési üzemmódban

Minimális üzemi hőmérséklet hűtési üzemmódban

A

35°-24°C

17°C

B

43°-32°C

16°C

A

belső hőmérséklet

B

külső hőmérséklet

PROJEKTEK	CAUSE	BEÁLLÍTÁS
A légkondicionáló nem működik	<ul style="list-style-type: none"> • Megszakadt áramellátás • A légkondicionáló nincs bedugva a konnektorba • A légkondicionáló kapcsolója "0" állásban van. • Az időzítő aktiválódik 	<ul style="list-style-type: none"> • Várjon • Csatlakoztassa a légkondicionálót egy aljzathoz • Kapcsolja a kapcsolót "I" állásba • Az időzítő kikapcsolása
A légkondicionáló csak ideig-óráig működik	<ul style="list-style-type: none"> • A beállított hőmérséklet túl közel van a szobahőmérséklethez • A klímaberendezés beömlőnyílása elzáródott. 	<ul style="list-style-type: none"> • Csökkentse a beállított hőmérsékletet • Távolítsa el az akadályt
A légkondicionáló működik, de nem elég hatékony.	<ul style="list-style-type: none"> • Az ablak nyitva van • A helyiségben van más hőforrás (napfény, zsúfolt helyiség, számítógépek). • A beállított hőmérséklet túl magas • A légkondicionáló teljesítménye nem elegendő a helyiség méretéhez vagy jellegéhez képest. 	<ul style="list-style-type: none"> • Az ablak bezárása • Más hőforrások eltávolítása • Csökkentse a beállított hőmérsékletet
Vízszivárgás a légkondicionálóból a költözés során	<ul style="list-style-type: none"> • A klímaberendezést megdöntötték vagy lefektették 	<ul style="list-style-type: none"> • Mozgatás előtt lazítsa meg a dugót (2-4. ábra), és ürítse ki a légkondicionálót.
A kijelzőn megjelenik egy jelzés "Fi."	<ul style="list-style-type: none"> • A szűrők piszkosak 	<ul style="list-style-type: none"> • Tisztítsa meg a szűrőt (lásd a 3.17. szakaszt). • A karbantartás után kapcsolja be ismét a készüléket, és nyomja meg a gombot 5 másodpercig (7. ábra). A "Fi" kód eltűnik a kijelzőről.
A légkondicionáló kikapcsol, a távirányító és a kezelőpanel nem reagál, és a kijelzőn "2" jelenik meg.		<ul style="list-style-type: none"> • Kapcsolatfelvétel a szervizközponttal
A légkondicionáló kikapcsol, a távirányító és a kezelőpanel nem reagál, és a kijelzőn "2" jelenik meg.		<ul style="list-style-type: none"> • Kapcsolatfelvétel a szervizközponttal
A légkondicionáló kikapcsol, a távirányító és a kezelőpanel nem reagál, és a kijelzőn "2" jelenik meg.		<ul style="list-style-type: none"> • Lazítsa ki a dugót (2-4. ábra), és engedje le a kondenzátumot. Ha ez a hiba túl gyakran fordul elő, forduljon a szervizközponthoz.
Hűtési üzemmódban, automatikus üzemmódban vagy éjszakai üzemmódban a légkondicionáló nem kapcsolható a legkisebb ventilátorsebességre.	<ul style="list-style-type: none"> • A szoba hőmérséklete túl alacsony 	<ul style="list-style-type: none"> • A légkondicionáló normálisan működik