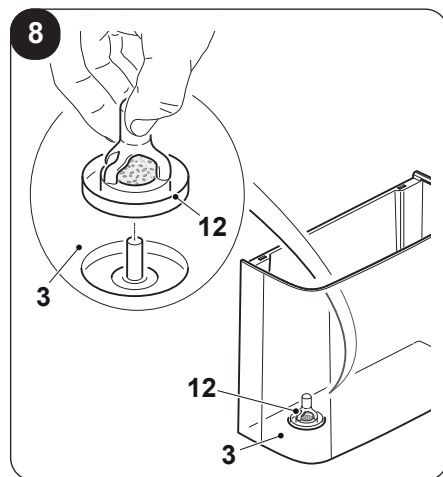
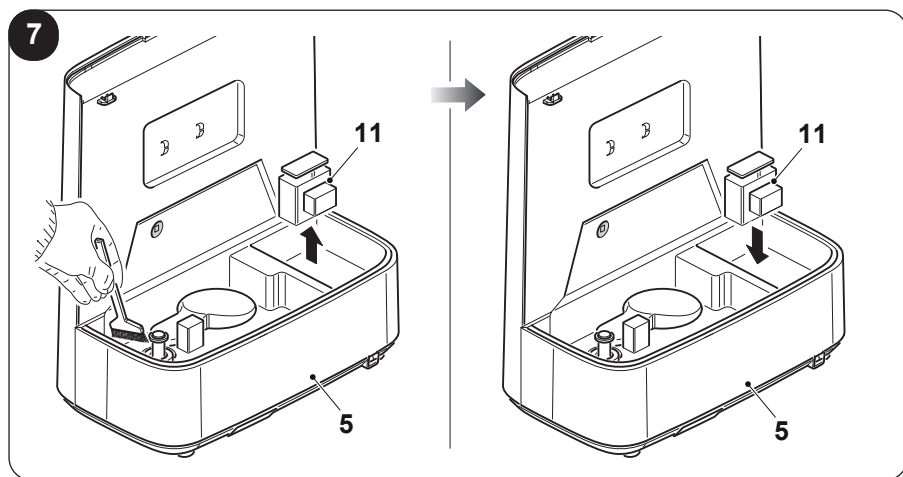
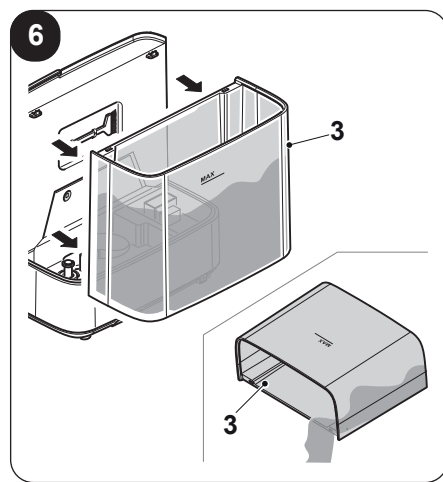
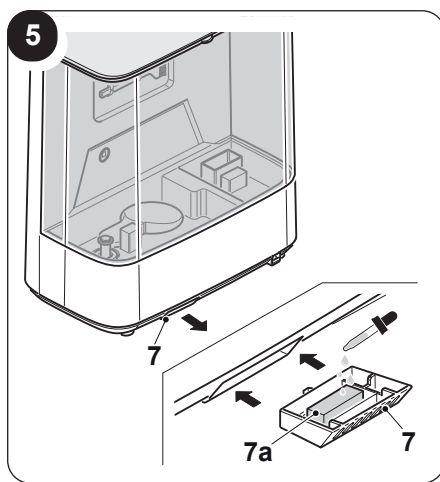
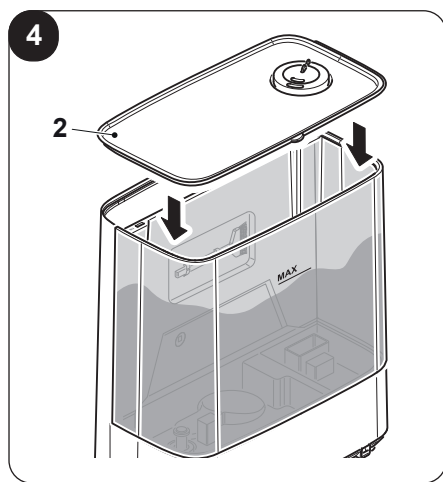
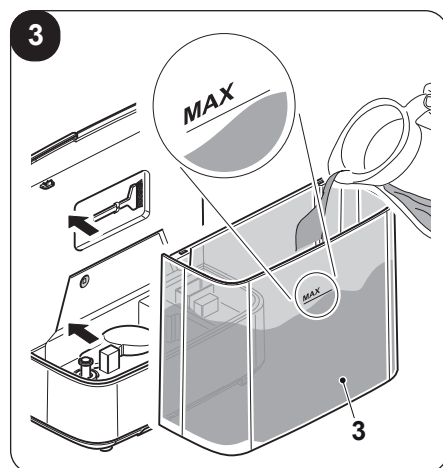
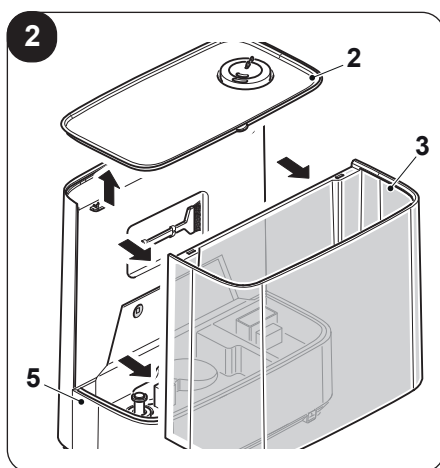
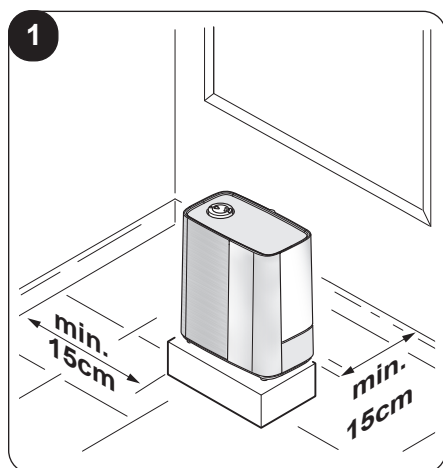


LIMPIA HERO

KEZELÉSI ÉS KARBANTARTÁSI ÚTMUTATÓ **HU**



1. A berendezést 8 éven feletti gyermekek, valamint csökkent fizikai, érzékszervi vagy szellemi képességekkel rendelkező személyek, a szükséges tapasztalattal vagy a megfelelő ismeretekkel nem rendelkező személyek is használhatják, amennyiben felügyelet alatt állnak, vagy megkapták a berendezés biztonságos használatára vonatkozó utasításokat, és megértették a berendezés okozta veszélyeket. Gyermekek nem játszhatnak berendezéssel. A felhasználó által elvégzendő tisztítást és karbantartást gyermekek felügyelet nélkül nem végezhetik el. (Ez az előírás az uniós tagországokra vonatzik.)
2. A berendezést csökkent fizikai, érzékszervi vagy szellemi képességekkel rendelkező személyek (beleértve a gyermekeket is) illetve a szükséges tapasztalattal vagy megfelelő ismeretekkel nem rendelkező személyek is használhatják, ha biztosítják számukra a szükséges felügyeletet, vagy egy a biztonságukért felelős személy tájékoztatja őket a berendezés biztonságos használatáról (ez kizárólag az előírás csak az uniós tagországokra vonatkozik).
3. Ha a tápkábel megsérül, azt a gyártónak vagy annak műszaki szolgálatának, vagy minden esetben hasonló képzettségű személynek ki kell cserélnie a kockázatok elkerülése érdekében.
4. Az áramütés veszélyének elkerülése érdekében feltétlenül húzza ki a csatlakozódugót a konnektorból, mielőtt bármilyen karbantartási műveletet végezne a berendezésen.





ÁRTALMATLANÍTÁS

A terméken vagy a csomagoláson látható szimbólum azt jelzi, hogy a termék nem kezelhető normál háztartási hulladékként, hanem az elektromos és elektronikus berendezések újrahasznosítását végző megfelelő gyűjtőhelyre kell vinni. A termék megfelelő ártalmatlanításának biztosításával segít megelőzni a környezetre és az emberi egészségre gyakorolt lehetséges negatív következményeket, amelyeket egyébként a termékből származó hulladék nem megfelelő kezelése okozhatna. A termék újrahasznosításával kapcsolatos további információkért forduljon a polgármesteri hivatalhoz, a helyi hulladékkezelő vállalathoz vagy ahhoz az üzlethez, ahol a terméket vásárolta. Ez a rendelkezés csak az EU tagállamaiban érvényes.



0. - FIGYELMEZTETÉSEK	1	3.3. - MŰKÖDÉS	5
0.1. - ÁLTALÁNOS INFORMÁCIÓK	1	3.3.a - BE/KI gomb (A1)	5
0.2. - SZIMBÓLUMOK	1	3.3.b - Timer gomb (A2)	5
0.2.1. - Szerkesztői piktogramok	1	3.3.c - Párásító gomb (A3)	6
0.3. - ÁLTALÁNOS FIGYELMEZTETÉSEK	2	3.3.d - Plazma gomb (A4)	6
1. - FŐBB JELLEMZŐK	4	3.3.e - Pára gomb (A5)	6
2. - UTASÍTÁSOK A HASZNÁLAT		3.3.f - Páraelőállítás gomb (A6)	6
MEGKEZDÉSE ELŐTT	4	3.3.g - Mód gomb (A7)	6
2.1. - ELHELYEZÉS	4	3.3.h - A vezérlések lezárása gomb (A8)	6
2.2. - FELTÖLTÉS	4	3.4. - EGYÉB FUNKCIÓK	7
2.2.1. - Illatanyagtartály (7)	5	3.4.a - LED világítás	7
3. - HASZNÁLATI UTASÍTÁSOK	5	3.4.b - WIFI funkció	7
3.1. - A BERENDEZÉS HASZNÁLATA	5	3.4.c - Vízhány	7
3.1.a - Előkészületek	5	4. - TISZTÍTÁS ÉS KARBANTARTÁS	7
3.2. - KIJELZŐ ÉS VEZÉRLŐPANEL	5	4.1. - ELRAKÁS A SZEZON VÉGÉN	8
		5. - ÚTMUTATÓ A HIBAELHÁRÍTÁSHOZ	8

ÁBRÁK

Az ábrák az útmutató első oldalain találhatók



0. - FIGYELMEZTETÉSEK

0.1. - ÁLTALÁNOS INFORMÁCIÓK







Először is szeretnénk megköszönni, hogy a termékünk megvásárlása mellett döntött.

0.2. - SZIMBÓLUMOK

A következő fejezetben látható piktogramok lehetővé teszik, hogy gyorsan és egyértelműen hozzáférhető legyenek azok az információk, amelyek a gép biztonságos körülmények közötti helyes használatához szükségesek.







0.2.1. - Szerkesztői piktogramok

	Azt jelzi, hogy ezt a dokumentumot figyelmesen el kell olvasni a berendezés üzembe helyezése és/vagy használata előtt.
	Jelzi, hogy a jelen dokumentumot minden karbantartási és/vagy tisztítási művelet előtt figyelmesen el kell olvasni.
	Jelzi, hogy a mellékelt kézikönyvek további információkat tartalmazhatnak.
	Jelzi, hogy információk találhatóak a felhasználói kézikönyvben vagy a telepítési kézikönyvben.
	Tájékoztatja az érintett személyzetet, hogy a tartályt háromnaponta ki kell tisztítani.

	Tájékoztatja az érintett személyzetet, hogy az ismertetett művelet, ha nem a biztonsági előírásoknak megfelelően végzik el, áramütés veszélyével jár.
	Tájékoztatja az érintett személyzetet, hogy az ismertetett művelet, ha nem a biztonsági előírásoknak megfelelően végzik el, fizikai sérülés veszélyével jár.
	Jelzi az érintett személyzet számára, hogy a leírt művelet, ha nem a biztonsági előírásoknak megfelelően kerül végrehajtásra, magas hőmérsékletű alkatrészekkel való érintkezés következtében égési sérüléseket okozhat.
	Az e szimbólummal bevezetett bekezdések nagyon fontos információkat és előírásokat tartalmaznak, különösen a biztonsággal kapcsolatban. A szabályok be nem tartása az alábbi következményekkel járhat: - veszély a kezelők biztonságára - a szerződéses garancia elvesztése - a gyártói felelősség megszűnése.
	Olyan műveleteket jelöl, amelyek végrehajtása szigorúan tilos.
	Figyelmezteti az érintett személyzetet, hogy a túlmelegedés elkerülése érdekében tilos letakarni a berendezést.

0.3. - ÁLTALÁNOS FIGYELMEZTETÉSEK

AZ ALAPVETŐ BIZTONSÁGI INTÉZKEDÉSEKET MINDIG BE KELL TARTANI AZ ELEKTROMOS BERENDEZÉSEK HASZNÁLATAKOR A TŰZ, ÁRAMÜTÉS ÉS SZEMÉLYI SÉRÜLÉS VESZÉLYÉNEK CSÖKKENTÉSE ÉRDEKÉBEN, BELEÉRTVE A KÖVETKEZŐKET:

-  1. A törvény előírása szerint bizalmas dokumentum, az OLIMPIA SPLENDID gyártó kifejezett engedélye nélkül sokszorosítása vagy harmadik félnek történő továbbítása tilos. A gépek frissítésen eshetnek át, és ezért a bemutatottaktól eltérő részletekkel rendelkezhetnek, anélkül, hogy ez befolyásolná a kézikönyv tartalmát.
-  2. Mielőtt bármilyen műveletet (telepítés, karbantartás, használat) végezne, figyelmesen olvassa el ezt a kézikönyvet, és pontosan kövesse az egyes fejezetekben leírtakat.
-  3. Őrizze meg gondosan a jelen kézikönyvet az esetleges későbbi használatra.
-  4. A súlyos égési sérülések veszélyének elkerülése érdekében gyermekektől és háziállatoktól távol tartandó.
-  5. A csomagolás eltávolítása után ellenőrizze a berendezés épségét. A csomagolóanyagok potenciális veszélyforrást jelentenek, ezért a gyermekektől távol tartandók.
6. Az illetéktelen személyek által végzett szétszerelési, javítási vagy átalakítási műveletek súlyos károkat okozhatnak, és érvénytelenítik a garanciát.
-  7. Ha a tápvezeték vagy a csatlakozó megsérült, a berendezésen üzemzavar vagy hiba lépett fel, a berendezés leesett, vagy más módon sérült, tilos a használata. Küldje vissza a berendezést a gyártónak, és kérje az átnézését, mechanikai beállítását vagy a javítását.
8. A párasítót mindig szintben lévő, sík és stabil felületre kell elhelyezni, a padlótól legalább 60 cm-es távolságra. Előfordulhat, hogy a párasító nem működik megfelelően egyenetlen felületen.
9. A levegő bemeneti és kimeneti nyílásokat lefedni tilos, ezért a berendezés nem helyezhető kárpitozott felületre, szőnyegre vagy bármilyen más egyéb nedvszívó anyagra.
10. Ügyeljen arra, hogy a berendezés környéke ne legyen nedves vagy vizes. Ha a terület nedves, függessze fel a berendezés használatát. Ha a párasított folyadék mennyisége nem csökkenthető, a berendezést szakaszosan kell használni. Ügyeljen arra, hogy az olyan nedvszívó anyagok, mint a padlószőnyegek, függönyök, szövetek vagy abroszok ne nedvedjenek át.
11. A párasító nem helyezhető hőforrások, pl. kályhák, radiátorok vagy egyéb fűtőberendezések közelébe.
12. A párasítót ne tegye a konnektor közvetlen közelébe.

13. A berendezésből vízpermet távozik. A párasító nem helyezhető közvetlenül fa bútorokra, parkettára vagy bármilyen más olyan felületre, amelyet a víz károsíthat. A gyártó semmilyen felelősséget nem vállal azokról a károkról, amelyeket a berendezés hibás elhelyezése okoz.
14. A tisztításhoz és feltöltéshez húzza ki a csatlakozót a konnektorból.
15. A konnektorba történő csatlakoztatást követően ne döntse meg, és ne mozgassa a berendezést.
16. Ne vegye ki a víztartályt a berendezésből, ha az be van kapcsolva.
17. A csatlakozóhoz nedves kézzel nyúlni tilos.
18. Ne hajlítsa meg túlságosan, ne tekerje meg, ne húzza meg, és ne sértse meg semmilyen módon a tápkábelt.
19. A berendezést állítsa fel olyan helyzetbe, ahol a kiáramló pára közvetlenül egy adott tárgyra vagy személyre irányul.
20. A berendezésből kiáramló párat/ködöt belélegezni vagy a víztartályból inni tilos.
21. Ne töltsen fel a tartályt meleg vagy forró vízzel.
22. A terméket ne használja közvetlen napfénynek kitett helyen vagy olyan hőforrások, mint kályha, radiátor vagy más fűtőberendezések közelében.
23. Ha a víztartály sérült, nem használható.
24. Ne üzemeltesse a berendezést hosszabb ideig.
25. Húzza ki a csatlakozót a konnektorból, ha a berendezés hosszabb ideig nincs használatban, vagy, ha senki sem tartózkodik a lakásban.
26. Ne hagyja a vizet a tartályban állni, ha a berendezést hosszabb ideig nem használja.
27. A berendezés, a tartály vagy a víztartály tisztításához tisztítószerket vagy egyéb vegyszereket használni tilos.



28. Olyan adalékanyagok, mint éterolajok/illóolajok, illatanyagok, eukaliptusz, víztisztító szerek stb. használata károsíthatja a berendezés anyagát és ennek következtében a teljes egységet is. Adalékanyagok használata esetén a gyártói garancia érvényét veszti.
29. A berendezést más elektromos készülékek közelében használni tilos.
30. A használat közben a pára kifúvó cső nyílását lefedni tilos. Ne helyezzen semmit a tartályba vagy a tartályra.
31. A csatlakozó konnektorból történő kihúzása közben tartsa stabilan a párasítót.
32. A kábelt más tárgyakra helyezni tilos.



33. Ne nedvesítse meg a kábelt belül vagy kívül, vagy ott, ahol a berendezéshez csatlakozik. Mosdókagyló közelében használni tilos.

34. Működés közben ne nyúljon a víztartályhoz.
35. Ne merítse a berendezést vízbe, és ne öntsön vizet az egységre vagy a pára kifúvó nyílásba.
36. A víz kiöntéséhez döntse meg a tartályt oldalirányban.
37. Ne fedje le a nyílást sem textilekkel, sem a kezével, és ne használja a berendezést a pára kifúvó cső nélkül.
38. A tartály feltöltéséhez használjon ivóvizet vagy ioncserélt vizet. Azokon a területeken, ahol kemény a víz, gyakrabban van szükség a tartály tisztítására.
39. Ha a helyiség falain vagy ablakain lecsapódik a pára, kapcsolja ki a párasítót. A helyiség már elég páras, ennél több pára károkat okozhat.
40. NE hagyjon vizet a tartályban, amikor a berendezést nem használja.
41. Üritse ki és tisztítsa meg a berendezést, mielőtt elrakná.
42. A következő használat előtt tisztítsa meg a berendezést.
43. Vegye figyelembe, hogy a páras környezet elősegítheti a mikroorganizmusok szaporodását.



44. Ha nem cseréli ki a vizet, és nem tisztítja ki helyesen a tartályt 3 naponta, a vízben vagy abban a helyiségben lévő mikroorganizmusok, ahol a berendezést használja vagy tárolja, elszaporodhatnak, és szétszóródhatnak a levegőben, ami súlyosan veszélyeztetheti az egészséget. Tisztítsa meg a tartályt háromnaponta.
45. KIZÁRÓLAG HÁZTARTÁSI HASZNÁLATRA.



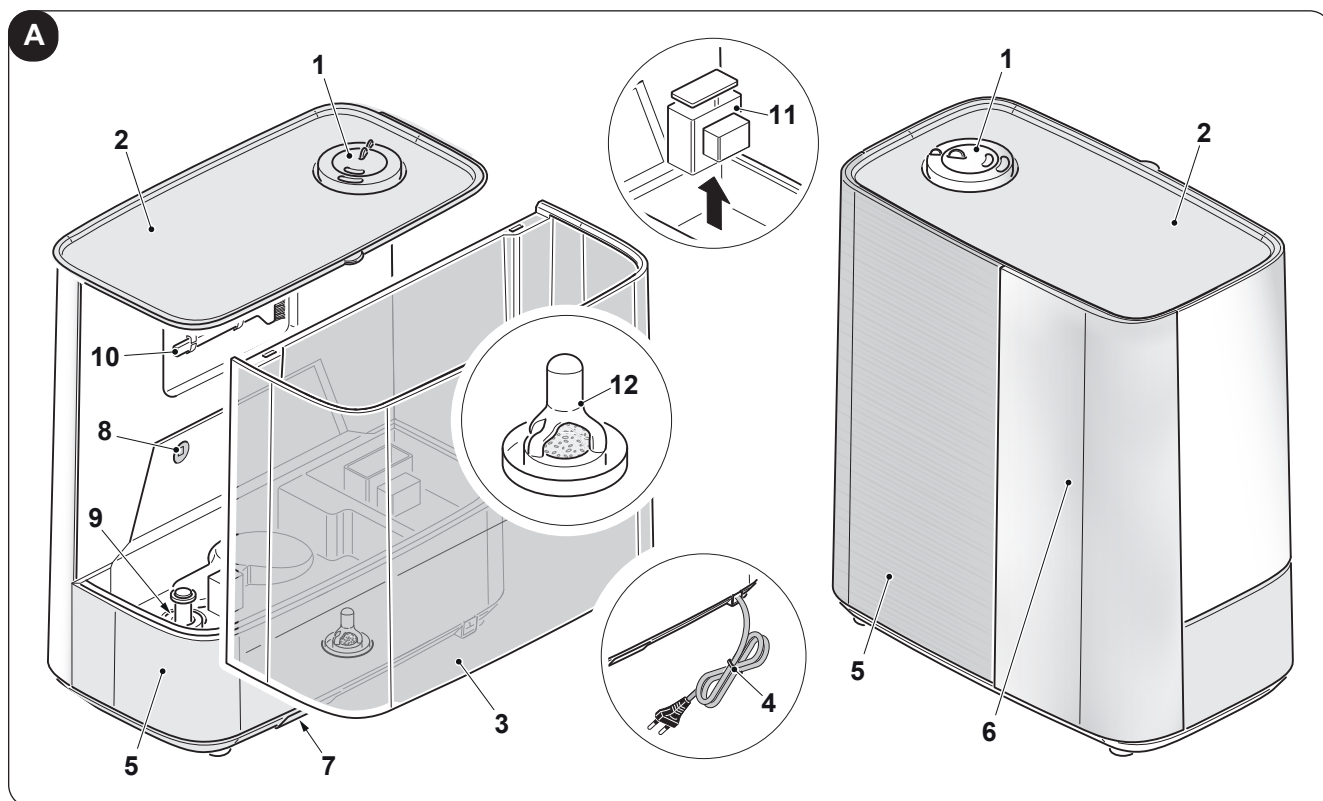
Ezt a terméket csak az ebben a kézikönyvben megadott előírásoknak megfelelően szabad használni. A meghatározottaktól eltérő használat súlyos sérülést okozhat. A GYÁRTÓ NEM VÁLLAL FELELŐSSÉGET A JELEN KÉZIKÖNYVBEN FOGLALT SZABÁLYOK BE NEM TARTÁSÁBÓL EREDŐ SZEMÉLYI SÉRÜLÉSEKÉRT VAGY ANYAGI KÁROKÉRT.

1. - FŐBB JELLEMZŐK (A ábra)

- 1 - Párakimenet
- 2 - Fedél
- 3 - Víztartály
- 4 - Tápkábel

- 5 - Test
- 6 - Kijelző és vezérlőpanel
- 7 - Illatanyagtartály
- 8 - Jelző LED

- 9 - Úszó
- 10 - Ecset
- 11 - Túlmelegedés elleni védelem
- 12 - Légtisztító szűrő



2. - UTASÍTÁSOK A HASZNÁLAT MEGKEZDÉSE ELŐTT

2.1. - ELHELYEZÉS (1. ábra)



Válasszon egy stabil, sík és egyenes felületet a falaktól vagy egyéb tárgyaktól legalább 15 cm-re a megfelelő levegőáramlás biztosításához. Állítsa a berendezést egy nedvességálló felületre, mivel a víz károsíthatja a bútorokat és bizonyos padlófelületeket. Ne helyezze a berendezést közvetlenül szőnyegre, törülközőre, lepedőre vagy más nedvszívó anyagra.



A gyártó nem vállal felelősséget a kiömlő víz által okozott károkért.

2.2. - FELTÖLTÉS



A tartály feltöltése előtt mindig ellenőrizze, hogy a berendezés nincs-e csatlakoztatva a konnektorba.

- a. Vegye le a tartályt (3) a berendezés aljáról (5) a 2. ábrán bemutatottak szerint.
- b. Vegye le a fedelet (2).
- c. Töltse fel a tartályt vízzel, ügyelve arra, hogy a szint ne lépje át a „MAX” jelzést (3. ábra).



Illatanyagokat vagy adalékanyagokat közvetlenül a tartályba tölteni tilos. Használja az erre a célra kialakított külön tartályt (7).

- d. Zárja vissza a fedelet (2) (4. ábra).



Ne használja a párasítót, ha nincs a tartályban víz.

2.2.1. -Illatanyagtartály (7)

Nyomja meg az illatanyagtartályt (7), majd húzza ki a helyéről; győződjön meg arról, hogy a használt illóolaj megnedvesíti a fehér szűrőt (7a). Tegye vissza az illatanyagtartályt (7) a helyére, és tolja be addig, amíg nem rögzül a helyére (5. ábra).

3. - HASZNÁLATI UTASÍTÁSOK

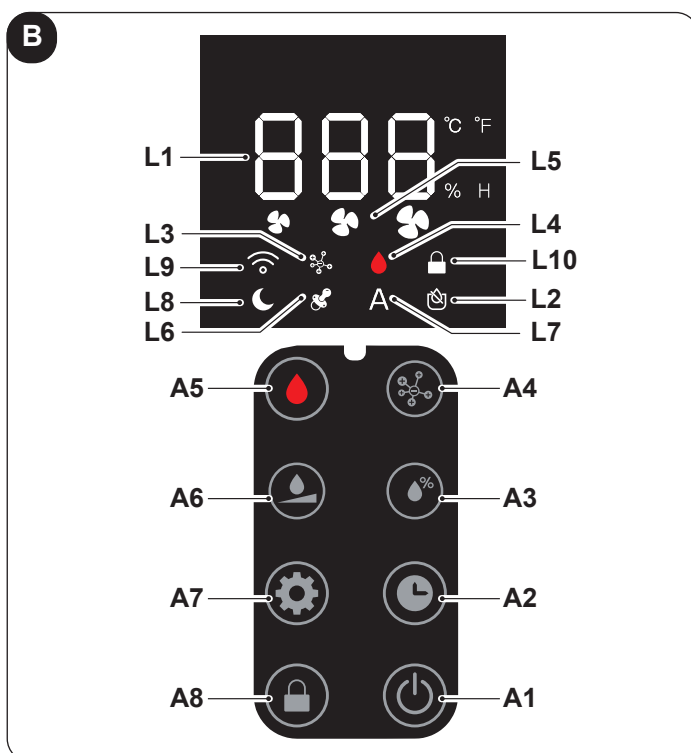
3.1. - A BEREDEZÉS HASZNÁLATA

3.1.a - Előkészületek



- *Mielőtt a berendezés csatlakozóját bedugná a konnektorba, ellenőrizze, hogy az adattáblán látható adatok megegyeznek-e a hálózat adataival.*
- *Dugja be a csatlakozót a konnektorba; a vezérlőpanelen látható gombok néhány másodpercre kigyulladnak, majd a berendezés készenléti állapotba kapcsol.*

3.2. - KIJELEZŐ ÉS VEZÉRLŐPANEL



- A1. BE/KI kapcsoló
- A2. Timer gomb
- A3. Párásító gomb
- A4. Plazma gomb
- A5. Pára gomb
- A6. Páraelőállítás gomb
- A7. Mód gomb
- A8. Gyerekzár gomb

- L1. Kijelző
- L2. Párásító mód jelző LED
- L3. Plazma mód jelző LED
- L4. Pára jelző LED
- L5. Páraelőállítás intenzitását jelző LED
- L6. Gyerekbiztos mód jelző LED
- L7. Automatikus mód jelző LED
- L8. Sleep mód jelző LED
- L9. WIFI jelző LED
- L10. Vezérlések letiltva mód jelző LED

3.3. - MŰKÖDÉS

3.3.a - BE/KI gomb (A1)

Készenléti (stand-by) módban a **BE/KI** kapcsoló kivételével minden gomb működése le van tiltva.

Nyomja meg az (A1) gombot a berendezés be- és kikapcsolásához.

A párásítás intenzitása gyárilag „Medium” szintre van beállítva (az L5 „II” LED világít); a kijelzőn (L1) váltakozva jelenik meg a szobahőmérséklet és a mért páratartalom. Minden funkció használható.

Ha a csatlakozót nem húzza ki a konnektorból, a berendezés újbóli bekapcsolásakor a berendezés előhívja az aktív beállításokat memóriából (ez alól kivétel a „Sleep”, „Timer” vagy „Gyerekzár” funkció).

3.3.b - Timer gomb (A2)

Nyomja meg az (A2) gombot a funkció aktiválásához, majd nyomja meg egymás után többször a gombot (A2) a kívánt időtartam beállításához, amely a következők szerint váltakozik:

(0h (az időzítő kikapcsolva) --> 1h --> 2h --> .. 11h --> 12h --> .. 0h (az időzítő kikapcsolva) --> ..).

A beállított érték háromszor felvillan a kijelzőn (L1), mielőtt ismét a szobahőmérséklet és a mért páratartalom jelenne meg váltakozva. Ha a funkció aktív, a kijelzőn (L1) egymás után jelenik meg a szobahőmérséklet, a mért páratartalom és az időzítőre beállított érték.

A hátralévő idő megjelenítéséhez nyomja meg egyszer az (A2) gombot, míg az időzítő beállításának módosításához nyomja meg a gombot kétszer.

3.3.c - Párásító gomb (A3)

A kívánt páratartalom növeléséhez vagy csökkentéséhez nyomja meg az (A3) gombot. A beállított érték háromszor felvillan a kijelzőn (L1), mielőtt ismét a szobahőmérséklet és a mért páratartalom jelenne meg váltakozva. A beállított érték 40% és 80% között (5%-os lépésekkel) változtatható. Ha a mért páratartalom nem éri el a beállított értéket, a berendezésen bekapcsol a párásítás. Ha a mért páratartalom meghaladja a beállított értéket, a berendezés kikapcsolja a párásítást.

3.3.d - Plazma gomb (A4)

A funkció bekapcsolásához nyomja meg az (A4) gombot; ekkor kigyullad a funkcióhoz tartozó (L3) LED. Ez a funkció olyan ionokat hoz létre, amelyek semlegesítik a levegőben található részecskék pozitív vagy negatív töltését, lebontják és ártalmatlanná teszik a szennyezőanyagokat, csökkentve baktériumok számát és semlegesítve a levegőben lévő füstöt, port és szagokat. A funkció kikapcsolásához nyomja meg ismét az (A4) gombot.

3.3.e - Pára gomb (A5)

A meleg párásítás funkció bekapcsolásához nyomja meg az (A5) gombot; ekkor a funkcióhoz tartozó (L4) LED pirosan világít. A funkció kikapcsolásához nyomja meg ismét az (A5) gombot.

3.3.e.1 Hőmérséklet mértékegység beállítása

A hőmérséklet mértékegységének °C-ról (Celsius-fokról) F-ra (Fahrenheitra) történő átváltásához tartsa lenyomva az (A5) gombot 5 másodpercig.

3.3.f - Páraelőállítás gomb (A6)

A párásítás intenzitásának beállításához nyomja meg az (A6) gombot. Az intenzitás a következők szerint váltakozik:
Medium (☼) --> Low (☼) --> High (☼☼) --> Medium (☼) --> ...
A kijelzőn kigyullad a kívánt intenzitáshoz tartozó LED (L5).

3.3.g - Mód gomb (A7)

A kívánt mód beállításához nyomja meg egymás után többször az (A7) gombot.

3.3.g.1. - Automatikus mód

Ebben a módban a berendezés automatikusan állandó, 55%-os szinten tartja a páratartalmat, és a párásítás intenzitását a mért páratartalom értéke alapján szabályozza; a funkcióhoz tartozó LED (L7) kigyullad. A LED (L3) által jelzett plazma funkció aktív. Ha a relatív páratartalom nem éri el a 45%-ot, a berendezés a párásítást „High (III)” fokozatra kapcsolja. Ha a mért páratartalom meghaladja az 55%-ot, a berendezés kikapcsolja a párásítást. Ha a mért hőmérséklet nem éri el a 10° C-ot, a berendezés meleg ködöt használ a párásításhoz, és az (L4) LED pirosan világít.

3.3.g.2. - Gyerekbiztos mód

Ebben a módban a berendezés automatikusan 55%-on tartja a páratartalmat, és a párásítás intenzitását a mért páratartalom értéke alapján szabályozza; a funkcióhoz tartozó LED (L6) kigyullad. Ha a relatív páratartalom nem éri el a 45%-ot, a berendezés a párásítást „High (III)” fokozatra kapcsolja. Ha a mért páratartalom meghaladja az 55%-ot, a berendezés kikapcsolja a párásítást. Ebben a módban a plazma funkció és a meleg köd használata le vannak tiltva.

3.3.g.3. - Sleep mód

Ebben a módban a berendezés automatikusan „Low (I)” szinten tartja a párásítás intenzitását, és egyetlen lámpa sem világít. A funkcióhoz tartozó LED (L8) kigyullad.

3.3.g.4. - Kézi mód

Ebben a módban manuálisan állítható be a párásítás intenzitása, a normál vagy meleg pára használata és a világítás be- vagy kikapcsolása.

3.3.h - A vezérlések lezárása gomb (A8)

Tartsa lenyomva a gombot (A8) néhány másodpercig a vezérléseket lezáró funkció aktiválásához; a funkcióhoz tartozó LED (L10) kigyullad. Ha ez a funkció aktív, minden más gomb le van tiltva. A funkció kikapcsolásához nyomja meg néhány másodperc hosszan az (A8) gombot.

3.4. - EGYÉB FUNKCIÓK

3.4.a - LED világítás

A funkció be- vagy kikapcsolásához nyomja meg néhány másodperc hosszan az (A7) gombot (8). Amikor a funkció aktív, a világítás színe 7 különböző tónusban váltakozik.

3.4.b - WIFI funkció

Bekapcsolásakor a berendezés eszköz-keresési módban van, és az (L9) LED villog.

A funkció aktiválásához a későbbiekben tartsa lenyomva az (A1) gombot néhány másodpercig, amíg az (L9) LED villogni nem kezd.



Amikor a berendezés csatlakozik az okostelefonhoz, a LED (L9) nem villog tovább, hanem folyamatosan világít a kijelzőn.



Olvassa be a QR kódot a WIFI hálózat csatlakoztatását és az alkalmazás használatát bemutató utasítások letöltéséhez.



Ha a berendezés nem csatlakozik 2 percn belül, az (L9) LED nem villog tovább.

3.4.c - Vízhíány

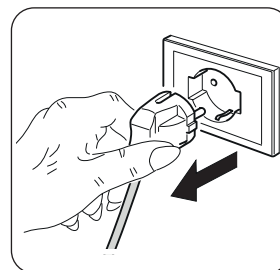
Ha a tartályból kifogy a víz, a berendezés leáll, és az (L2) LED pirosan világít, majd 10 másodperc után automatikusan kialszik, a berendezés pedig készenléti üzemmódba kapcsol.

4. - TISZTÍTÁS ÉS KARBANTARTÁS



A berendezés tisztításának vagy karbantartásának megkezdése előtt húzza ki a csatlakozót a konnektorból.

- Használjon száraz ruhát a berendezés tisztításához.
- Ha a berendezés nagyon szennyezett, kímélő tisztítószeres langyos (max. 50°C-os) vízzel átitatott ruha is használható a berendezés külső tisztításához. Törölje szárazra.
- Vegye ki a tartályt, és öntse ki belőle a maradék vizet (6. ábra).
- Keresse meg az ultrahang lemezt az alapegység belső részének közepén; egy puha ecset használatával tisztítsa meg **óvatosan** a lemezt a ráakódott szennyeződésektől.



Az ultrahang lemezt dörzsöléssel vagy kaparással tisztítani tilos.



- **Mielőtt a csatlakozót visszadugná a konnektorba, ellenőrizze, hogy a berendezés megszáradt-e.**
- **Ne használjon vegyszeres vagy antisztatikus kendőt a berendezés tisztításához.**
- **Ne használjon benzint, higítót, polírozó pasztát vagy hasonló oldószereket. Ezek a termékek a műanyag felület repedését vagy deformálódását okozhatják.**
- **A berendezés tisztításához továbbá olajat, vegyszereket, vagy súrolószereket használni tilos.**
- **A berendezést vízzel lemosni, vagy a berendezést vízbe meríteni tilos.**

- Vegye le a túlmelegedés elleni védelmet (11), és tisztítsa meg a berendezés testének belsejét (5); a berendezés belső tisztítása után győződjön meg arról, hogy megfelelően visszaszerelte a túlmelegedés elleni védelmet, és ellenőrizze, hogy nem maradt-e víz az alkatrészekben (7. ábra).
- Vegye ki a szűrőt (4), és öblítse el folyóvíz alatt. Várja meg, hogy a szűrő (4) teljesen megszáradjon, és csak ezután tegye vissza a berendezésbe (8. ábra).



Ha a berendezés hibásan működik, ne próbálja meg szétszerelni, hanem forduljon a forgalmazóhoz vagy a szervízhez.

Ha a vízkő nehezen távolítható el ecsettel:

- Öntsön a tartályba 1 kiskanál ecetet és 1 kiskanál vizet.
- Hagyja 5 percig állni.
- Miközben még az ecetes víz a tartályban van, törölje át a belső felületeket egy ronggyal vagy egy ecsettel a vízkő eltávolításához.
- Ellenőrizze a párasító fűvókát és a víztartályban lévő páravezető csövet. Szükség esetén tisztítsa meg.
- Öblítse el alaposan vízzel a vízkő- és az ecetmaradványok eltávolításához.

4.1. - ELRAKÁS A SZEZON VÉGÉN

- Mielőtt a szezon végén elrakná a berendezést, végezze el a tisztítási és vízkő-eltávolítási műveleteket.
- Mielőtt a berendezést elrakná, hagyja teljesen megszáradni. NE rakja el a berendezést úgy, hogy víz maradt a tálban vagy a víztartályban.
- Tegye vissza a berendezést az eredeti kartondobozába, és tegye száraz, hűvös helyre.



Probléma esetén ne próbálja meg önállóan szétszerelni a motorházat. Ezzel érvénytelenítheti a garanciát, károkat okozhat a párasítóban, és személyi sérüléseket idézhet elő.

5. - ÚTMUTATÓ A HIBAELHÁRÍTÁSHOZ

PROBLÉMA	MEGOLDÁS
A berendezés nem állít elő ködöt, és nem párasít.	<ul style="list-style-type: none">• Tápcsatlakozó: Húzza ki a konnektorból, majd próbálja újra.• Áramszünet: Amikor az áramellátás visszakapcsol, próbálja újra.• A tartály behelyezése: Ellenőrizze, hogy a tartály megfelelően van-e behelyezve.• Az ultrahang lemez felülete szennyezett: Tisztítsa meg az ultrahang lemezt.
A berendezés csak levegőt fúj, vízgőzt nem.	<ul style="list-style-type: none">• Túl sok víz: Öntsön ki némi vizet a tartályból.• Lehet, hogy tisztítószer-, kozmetikai olajmaradványok stb. vannak a tartályban; mossa el a tartályt, és próbálja meg újra.• Az ultrahang lemez felülete szennyezett: Tisztítsa meg az ultrahang lemezt.• Ha a víz túl kemény, cserélje lágyabbra.
A páratartalom alacsony.	<ul style="list-style-type: none">• Az ultrahang lemez felülete szennyezett: Tisztítsa meg az ultrahang lemezt.• A berendezésben lévő víz túl hideg: Cserélje ki hűvös, de nem hideg vízre.
A pára kellemetlen szagú.	<ul style="list-style-type: none">• A karbantartás nem lett rendszeresen elvégezve, vagy a víz piszkos: Tisztítsa ki alaposan a berendezést, és tölts fel édesvízzel.
Fehér por rakódik le a berendezés közelében lévő bútorokon.	<ul style="list-style-type: none">• A kemény víz használata esetén némi por képződhet. A levegőben lévő por is lecsapódik a helyiség magasabb páratartalma következtében. Ha a jelenség zavaróvá válik, használjon ioncserélt vizet.
A berendezés leállt.	<ul style="list-style-type: none">• Kifogyott a víz a tartályból, vagy csak egy kevés van már benne. Húzza ki a berendezés csatlakozóját, és tölts fel a tartályt.
A berendezés külső felén és a berendezés környékén lecsapódik a pára.	<ul style="list-style-type: none">• A levegő telített. Csökkentse a párasítás intenzitását.• A berendezés nem áll egyenesen, és a nedvesség meggyűlik. Húzza ki a berendezést a konnektorból, és állítsa sík felületre. Irányítsa a kifújt párákat a tárgyaktól távol eső irányba. Emelje fel a berendezést, és tegye egy a padlótól legalább 60 cm-es távolságban lévő sík felületre.
A víz a töltés közben csöpög.	<ul style="list-style-type: none">• Víz maradt a tartály alján. A mozgítás előtt tisztítsa meg a tartályt, vagy döntse meg, és öntsön ki belőle némi vizet.
A berendezés működése zajosabbá válik.	<ul style="list-style-type: none">• A berendezést sík, egyenes és kemény felületre kell elhelyezni. Ellenőrizze, hogy NEM lett-e puha, nedvszívó felületre felállítva.
A jelző LED-ek villognak.	<ul style="list-style-type: none">• Kevés víz van a tartályban. Húzza ki a csatlakozót, és tölts fel a tartályt.