

# KÉZIKÖNYV

DECENTRÁLIS HELYREÁLLÍTÓ  
EGYSÉG TELEPÍTÉSÉHEZ ÉS  
HASZNÁLATÁHOZ

## VENTOXX HARMONY SMART

HU



**VENTOXX**  
Építészeti és Ingatlan

<b>1. Bevezetés.....</b>	<b>3</b>
1.1 Felelősség.....	3
1.2. Biztonsági utasítások.....	4
<b>2. Szellőztető berendezések.....</b>	<b>4</b>
2.1. A készülék használata.....	4
2.2. A készülékcsomag tartalma.....	5
2.3. A Ventoxx Harmony készülék műszaki leírása.....	6
2.4. A WiFi modul műszaki leírása.....	7
<b>3. A telepítés előkészítése.....</b>	<b>8</b>
3.1. A készülék helye.....	8
3.2. A rekuperációs egység helyének megválasztására vonatkozó általános rendelkezések .....	8
3.3. A telepítéshez szükséges szerszámok.....	8
3.4. Biztonság a telepítés során.....	9
<b>4. A Ventoxx Harmony rekuperációs egység beszerelése.....</b>	<b>9</b>
4.1. Lyukak fúrása a falakba.....	9
4.2. Telepítés lépésről lépésre.....	9
<b>5. A rekuperációs egység elektromos bekötése.....</b>	<b>15</b>
5.1. Alapvető információk.....	15
5.2. A fő- és az alegység összekapcsolása és vezérlése a távirányítóval.....	15
5.3. A helyreállítási egység csatlakoztatása a Ventoxx Twist vezérlőhöz.....	17
5.3.1. Ventoxx Twist vezérlők és ventilátorok kapcsolási rajzai.....	17
5.3.2. A Ventoxx Twist vezérlő felszerelése a falra.....	18
<b>6. A telepítés befejezése és a készülék indítása.....</b>	<b>19</b>
6.1. A belső lemez felszerelése .....	19
<b>7. A rekuperációs egység működése.....</b>	<b>21</b>
7.1. A Ventoxx Harmony üzemmódjainak magyarázata.....	21
7.2. Automatikus szellőztetés a meleg évszakban.....	23
7.3. A rekuperációs egység belső paneljén megjelenő szimbólumok magyarázata.....	23
7.4. A helyreállítási egység vezérlése a távirányítóval.....	24
7.5. A helyreállítási egység csatlakoztatása a vezérlőhöz párosított működéshez Wi-Fi vezérlés nélkül.....	25
7.6. A helyreállítási egység vezérlése a Ventoxx Twist vezérlővel.....	25
<b>8. A helyreállítási egység működésének leírása és csatlakoztatása Wi-Fi vezérléssel.....</b>	<b>27</b>
8.1. Csatlakozás SmartConfig módban.....	27
8.2. Csatlakozás AccessPoint módban.....	28
8.3. Helyreállító egységek csatlakoztatása párosított működéshez Wi-Fi-n keresztül.....	29
8.4. A szellőzőkészülék csatlakoztatása Wi-Fi vezérléshez a Smart Life-Smart living alkalmazás nélkül.....	29
8.5. Eszközök csatlakoztatása párosított működéshez Wi-Fi vezérléssel.....	30
8.6. A vezérlőgombok leírása.....	31
8.7. Menü visszaállítása.....	37
<b>9. Berendezések karbantartása.....</b>	<b>34</b>
9.1. A légszűrő tisztítása és cseréje.....	35
9.2. A légcserélő és egyéb alkatrészek tisztítása.....	35
9.3. Hibák és meghibásodások elhárítása.....	37
<b>10. Jótállási jegy.....</b>	<b>38</b>
<b>11. Minőség és garancia.....</b>	<b>39</b>

## 1. BEMUTATÁS

Gratulálunk a Ventoxx Harmony Smart megvásárlásához!

Ön egy kiváló minőségű Ventoxx decentralizált rekuperációs egységet vásárolt. Ha most csomagolta ki a készüléket

a dobozból kikerülve sok éves fejlesztés eredményét tartja a kezében. A mérnökök több ezer órát töltenek a folyamatos fejlesztéssel, tesztek százaival, fejlesztésekkel és új eszközök prototípusaival, hogy a Ventoxx termékeit még hasznosabbá tegyék.

### 1.1. Felelősség

Ezek az utasítások a Ventoxx Harmony decentralizált rekuperációs egység telepítésére és üzemeltetésére vonatkoznak. A termék használati útmutatójának legutóbbi frissítése 02.01. 2024. Az utasítások tartalma frissíthető, kiegészíthető. A weboldalon mindig megtalálhatja a legfrissebb verziót letöltéshez PDF formátumban a <https://ventoxx.ua> vagy a [www.klimatika.cz](http://www.klimatika.cz) oldalon.

A decentralizált rekuperációs egység falra szerelését és az elektromos hálózatra történő csatlakoztatását elektromos berendezésekkel végzett munkavégzésre képzett személynek kell elvégeznie. A

felhasználónak gondoskodnia kell a megfelelő csatlakozásról és meg kell ismerkednie a készülék kezelési útmutatójával.

A helyreállítási egység telepítése és üzembe helyezése után javasoljuk, hogy végezze el az egység funkcióinak működési próbáját. Ezzel egyidejűleg az üzembe helyezőnek gondoskodnia kell arról, hogy a használati utasítást átadja a berendezés üzemeltetéséért és karbantartásáért felelős tulajdonosnak vagy üzemeltetőnek.

A nem megfelelő használat a berendezés károsodását vagy személyi sérülést okozhat. A gyártó nem vállal felelősséget a készülék beszereléséért vagy nem megfelelő használatáért, különösen az alábbi esetekben:

- A biztonsági szabályok megsértése és a telepítés.
- A használati útmutatóban leírt berendezés megfelelő karbantartásának hiánya.
- Anyagok, pótalkatrészek vagy különálló alkatrészek beszerelése, amelyek nem a Ventoxx gyártó által engedélyezett termékek.

**1.2. Biztonsági utasítások** Az utasítások a következő szimbólumokat használják:



Kérjük, figyelmesen olvassa el az utasításokat. Itt fontos információkat talál a helyes telepítésről és csatlakoztatásról, figyelmeztetéseket a lehetséges veszélyes helyzetekre és a Ventoxx Harmony készülék használatára vonatkozó szabályokat.



Legyen tudatában a személyi sérülések vagy az anyagi károk nagy kockázatának, és/vagy fokozott óvatossággal járjon el a berendezés használatakor.



Felhívjuk figyelmét, hogy a szakszerűtlen telepítés a készülék károsodását vagy hibás működését okozhatja.



Áramütés veszélye. Az elektromos csatlakoztatást csak elektromos készülékekkel való munkavégzésre jogosult személy végezheti.

## 2. SZELLŐZŐKÉSZÜLÉK

### 2.1. A készülék használata

A Ventoxx Harmony visszanyerő egység egy decentralizált visszanyerő egység hővisszanyerővel (rekuperátor). A decentralizált rekuperációs egység a rekuperáció hatékonyságának köszönhetően autonóm légcserét biztosít a hőenergia megőrzésével. Decentralizált rekuperációs egység minden nappaliba beépíthető és minden olyan közterületen, ahol embermozgás van, és a terek nem igényelnek különleges rezsimet, hőmérsékletet vagy éghajlati viszonyokat.

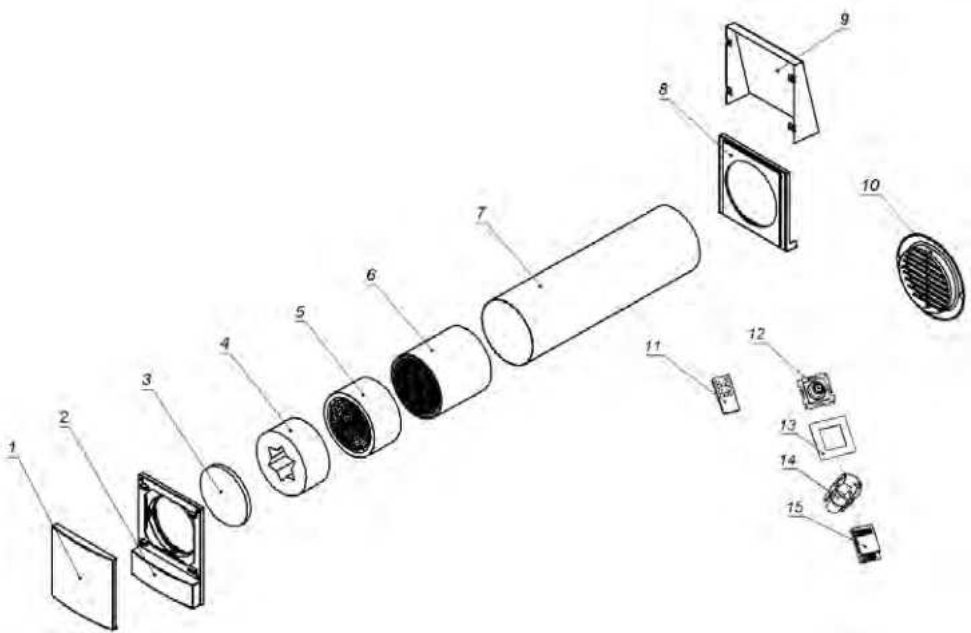
A készülék kerámia hőcserélővel van felszerelve, amely az elszívott levegőből hőt halmoz fel, majd az adott hőenergiát átadja a külső környezetből szállított friss levegőnek.

A visszanyerő egységet az épületek határoló falaiba kell beépíteni.

A légcsatorna hossza 0,5m és 0,75m lehet (az egység csomagolása szerint) és a csatorna igény szerint rövidíthető a fal vastagsága alapján, amelybe a készüléket beépítik.

## 2.2. A készüléksomag tartalma

A Ventoxx Harmony készülék a következő alkatrészekből áll:



1 – a burkolat belső részének mozgatható lemeze

2 – alaplemez a beállított üzemmód jelzésével és WiFi vezérlőpanellel 3 – G3 osztályú légszűrő

4 – Ventoxx Star zajscsökkentő elem\* 5 – megfordítható ventilátorkazetta

6 – kerámia hőcserélő hőszigeteléssel 7 – légcső

8 – külső fém burkolat szerelőlap\*\* 9 – külső fém burkolat\*\*

10 – standard kültéri rács\*\*

11 – infravörös távirányító (tartozék) 12 – Ventoxx Twist vezérlőrelé\* 13

– Ventoxx Twist szerelőlap\*

14 – Ventoxx Twist szerelődoboz\*

15 – Ventoxx Twist tápegység\*

A csomagban megtalálod még:

- 4 db 6x 40 mm-es tiplik, 4 db 4x 50 mm-es önmetsző csavar (az alaplap rögzítéséhez a beállított üzemmód jelzésével)
- 4 db tiplik 8x 50 mm, 4 db 5x 50 mm-es önmetsző csavar (a külső fémburkolat szerelőlapjának rögzítéséhez)\*\*
- 2 db 6x40 mm-es tiplik, 2 db 3x50 mm-es önmetsző csavar (szabványos kültéri rács rögzítéséhez)\*\*

\* opcionális összetevő, nem része a szabványos csomagnak

\* \* opcionális összetevő, a kiválasztott eszköz specifikációjától függ

A megvásárolt termék kicsomagolása után ellenőrizze a csomag tartalmát, hogy az tartalmazza-e az Ön által választott specifikáció összes összetevőjét (a fenti táblázat szerint).

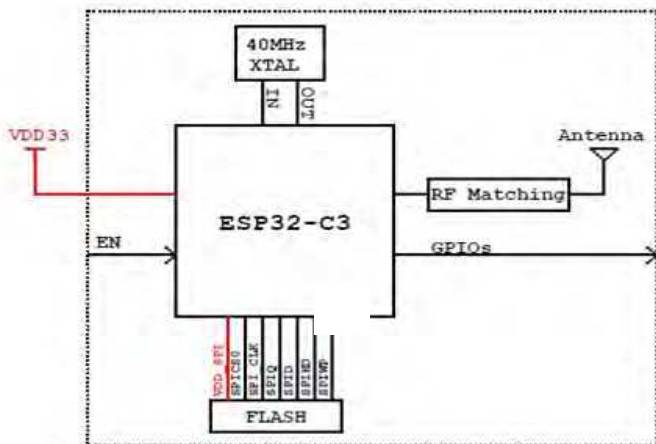


A készülék kicsomagolásakor és üzembe helyezésekor fokozottan ügyeljen. Ne sértse meg a készüléket ütődéssel vagy leejtéssel, mert ez károsíthatja a ventilátorpatront vagy a hőcserélőt.

## 2.3. A Ventoxx Harmony készülék műszaki leírása

Számos működési mód	11
A ventilátor sebességeinek száma	3
HRV levegő teljesítmény (m3/h)	17-50
Helyreállítási hatékonyság (%)	94-77
Hangnyomás 1 m-en (dBA)	22-27-30
Hangnyomás 3 m-en (dBA)	13-17-22
Teljesítmény (V)	230
Villamos fogyasztás (W/h)	1,6 - 2,6 - 4-----,7
Hőcserélő típus	Kerámia hőcserélő (Ausztriában gyártott)
Falfurat átmérője (mm)	160-180
Működési hőmérséklet tartomány (°C)	- 20... +50
Méretek:	
Cső átmérő (mm)	ø150
Belső burkolat H x Sz (mm)	248x186
Kültéri fém burkolat H x Szé (mm)	210x204
Külső rács (mm)	ø200
Helymeghatározási módszer	Vízszintes beépítés 1% és 3% közötti lejtéssel a kültéri terület felé
Szűrő	G3, mosható
Energiahatékonysági osztály	A
Javasolt karbantartás	Szűrő és hőcserélő mosás 3 havonta, szűrőcsere legalább 2 évente.

## 2.4. A Wi-Fi vezérlőmodul műszaki leírása



ESP32-C3-WROOM-02 MŰSZAKI ADATOK

Kategória	Paraméterek	Műszaki adatok
WiFi	Jegyzőkönyv	802.11 b/g/n (150 Mbps-ig)
Hardver	Frekencia tartomány	2412 ~ 2462 MHz
	Modul interfész	GPIO, SPI, UART, I2C, I2S, távirányító, PWM LED meghajtó, univerzális DMA illesztőprogram, TWAI® meghajtó (ISO 11898-1 kompatibilis), hőmérséklet-érzékelő, SAR ADC
	Integrált kristály	40 MHz-es kristály
	Integrált SPI flash memória	4 MB
	Üzemi feszültség	3,0V ~ 3,6V
	Üzemi áram	Átlagos: 80mA
	A forrás által szolgáltatott minimális áram	500 mA
	Környezeti hőmérséklet	85 °C változat: -40 °C ~ +85 °C;
		105 °C-os változat: -40 °C ~ +105 °C
	Nedvességérzékenységi szint (MSL)	3. szint

### 3. TELEPÍTÉSI ELŐKÉSZÍTÉS

#### 3.1. Az eszköz helye



A Ventoxx Harmony HRV egy fix telepítésű hővisszanyerős szellőztető berendezés. Az általános teljesítmény és hatékonyság a berendezés helyes elhelyezésétől és helyes felszerelésétől függ a helyiségekben, valamint az ebben a telepítési és használati útmutatóban leírt eljárások betartásától.

Berendezés vásárlásakor konzultáljon a berendezés szállítójával az

egységek elhelyezkedésével és mennyiségével kapcsolatban.

Példa sematikus diagramra a szellőztető egységek bekötéséről és elhelyezéséről a nappaliban.

#### 3.2. A helyreállítási egység helyének megválasztására vonatkozó általános rendelkezések

- **Beépítési magasság:** az optimális levegőelosztás érdekében a szellőzőegységet a fal felső részébe kell beépíteni, a mennyezettől legalább 150 mm-re.
- **Egységek közötti távolság:** ha több egység van felszerelve, akkor azokat egymástól legalább 2 méter távolságra kell felszerelni.
- **Távolság az ajtótól:** a szellőztető egységet a lehető legtávolabb kell elhelyezni az ajtótól, hogy biztosítva legyen a szabályozott szellőzés maximális hatása.
- **Ingyenes hozzáférés az eszközhöz:** a szellőzőegység egyszerű karbantartása érdekében biztosítsa a szabad hozzáférést és az első belső burkolat esetleges szétszerelését.
- **Beépítés ágyak fölé:** nem ajánlott a szellőzőegységeket közvetlenül az ágyak fölé szerelni, mert enyhe légáramlás érzékelhető.

#### 3.3. A telepítéshez szükséges eszközök

A helyreállítási egység telepítése során a következőkre lesz szüksége:

- Többfunkciós kés vagy szerszám
- Gyémántfúró – fúrás esetén
- Szerelőhab
- Lapos csavarhúzó 3 mm
- Kábelcsupaszító kés
- Gitt
- Hőpisztoly (ajánlott)

A beépítéshez a következő rögzítőelemekre is szükség lesz: horgonyok, tiplik, csavarok/csavarok (figyelembe véve a fal és a homlokzati rendszer összetételét).



### 3.4. Biztonság a telepítés során

Használjon védőfelszerelést a szellőztető egység telepítésekor:

- Biztonsági szemüveg
- Munkakesztyű
- Védő fejhallgató
- Védősisak
- Munkacipő

## 4. A VENTOXX HARMÓNIA HELYREÁLLÍTÓ EGYSÉG TELEPÍTÉSE

### 4.1. Lyukak fúrása a falakban

Az egység felszereléséhez először a szükséges átmérőjű lyukakat kell fúrnia. Mindig javasoljuk a gyémántfúrókkal végzett fúrást kész helyiségekben. Győződjön meg arról, hogy a használt fúró átmérője 160 mm és 180 mm között van. Fúrja ki a lyukakat 1-3%-os szögben a kültéri környezet felé.

**Fúrás előtt győződjön meg arról, hogy:**



- Senkit sem fenyeget a sérülés veszélye a fúrás közben leszálló faldaraboktól.
- A környező tárgyakat nem sértik meg a fúrás közben repülő faldarabok.
- A fúrás helyén nincsenek kábelek vagy csövek a falban.
- A fúrás nem befolyásolja a fal szilárdságát és szerkezetét.
- A fúrás nem befolyásolja a fal/épület tulajdonságait, pontosabban nem okoz páralecsapódást vagy nedvesség felhalmozódását a falban.

### 4.2. Telepítés lépésről lépésre

#### 1. lépés:

A hely kiválasztása és a falba lyukak fúrása után hozzon 220 V-os tápfeszültséget a telepítési helyre.

#### 2. lépés:

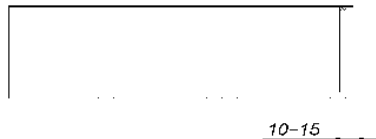
Mérje meg a fal szilárdságát. Ha a csomagban van egy kültéri fém burkolat, a rajz 8. és 9. pozíciója, adjon hozzá további 15 mm-t a mért értékhez. Ha csak a műanyag burkolat van, a 10. pozíció a rajzon, akkor nincs szükség hosszabbító csőre. Mérje meg a megfelelő hosszút a csövön, jelölje meg, vágja méretre és tisztítsa meg a szélét.



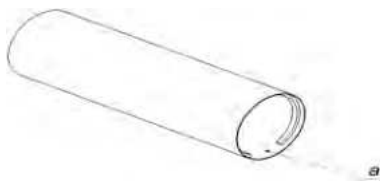
Figyelem, az alapkészlet csőhossza 500 mm, így a maximális falvastagság 485 mm lehet. Ha a telepítés hosszabb csövet igényel, cserélje ki hosszabbra, de legfeljebb 1,5 méter hosszúra - a hosszabb csövek negatívan befolyásolhatják a működést és a teljesítményt, és csökkenthetik a berendezés élettartamát.

#### 3. lépés:

Miután a csövet a kívánt hosszúságra lerövidítette, ragassza fel a gumi távtartót a felszerelés csomagból 10-15 mm távolságra a csövön lévő vágástól. A távtartó erősebb csatlakoztatása érdekében javasoljuk, hogy a ragasztóréteget hőlégpisztollyal melegítse fel.



A távtartó ne legyen végig a cső körül, ragassza le, hogy a cső egy része fedetlen maradjon. A csövet úgy kell a falba helyezni, hogy a cső fedetlen része alul maradjon az alábbi rajz szerint.

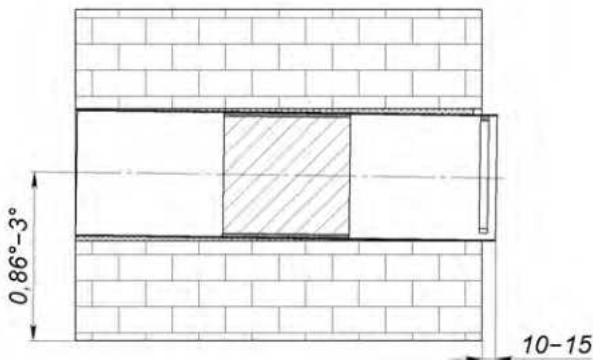


#### 4. lépés:

Helyezze be a kerámia hőcserélőt a csőbe, és helyezze be körülbelül a cső hosszának felét. Igazítsa a csövet a középponthoz, enyhe lejtéssel kifelé, 1% és 3% közötti lejtéssel.

Ekkor a külső csőnek:

- Ha a készlet tartalmaz egy külső fémrácsot, 10 mm-től 15 mm-ig nyúljon ki.
- Legyen párhuzamos a homlokzattal, ha a készlet tartalmaz egy rácsot.



#### 5. lépés:

A cső megfelelő helyzetbe helyezése után rögzítse a csövet szerelőhabbal. Javasoljuk alacsony tárgulású hab használatát.



Viseljen védőszemüveget és kesztyűt a szerelőhab kezelésekor, nehogy a hab érintkezzen a bőrével és a szemével. Győződjön meg arról, hogy az Ön által használt termék biztonságos.



**Értesítés!** Ügyeljen arra, hogy a cső ne deformálódjon a szerelés során, amíg a hab teljesen meg nem keményedett. Ne távolítsa el a hőcserélőt a csőből, amíg a hab teljesen meg nem keményedett.

#### 6. lépés:

Miután a szerelőhab teljesen megszilárdult, ellenőrizze a hőcserélő könnyű hozzáférhetőségét és eltávolítását. A hőcserélőnek a légcsatornában a határolóig kívülről könnyen kezelhetőnek, belülről pedig teljesen eltávolíthatónak kell lennie. Ha a hőcserélő nem mozgatható a csőben, vagy nem távolítható el, az azt jelenti, hogy a cső deformálódott a szerelőhab megkeményedése során. A deformáció elkerülése érdekében a rögzítőhabot részben vagy teljesen el kell távolítani, és meg kell ismételni a 4. és 5. lépést.

#### 7. lépés:

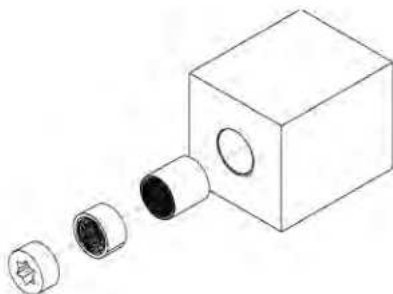
Helyezze be a kerámia hőcserélőt a légcsatornába, és csúsztassa fel a távtartóhoz. Helyezze be a szegmenst a ventilátorral egy darabot a kerámia hőcserélőből. Vezessen el minden kábelt a ventilátortól, és csatlakoztassa őket.

#### 7-a lépés (nem kötelező):

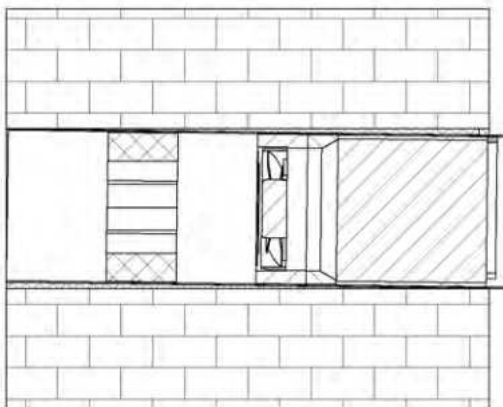
Ha az Ön által vásárolt modell zajcsillapító Ventoxx Starral van felszerelve, szerelje fel közvetlenül a ventilátor mögé, a ventilátorral ellátott szegmens és a légcsatorna széle közötti szabad térbe.



**Értesítés!** A hangtompító felszerelése csak minimum 400 mm hosszú csövek használata esetén lehetséges.



A kábeleket a hangtompító nyílásán keresztül kell bevezetni, és a megfelelő irányba kell vezetniük a belső térbe.



#### 8. lépés:

A fal anyagába, szigetelésébe csapadék vagy nedvesség bejutásának megakadályozása érdekében a falban lévő nyílás és az épület külső oldalán lévő szellőzőcsatorna közötti teret tömítőanyag (vakolat, habarcs vagy tömítőanyag) felhordásával kell lezárni.

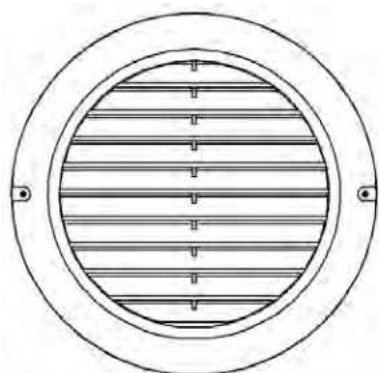
#### 9-a lépés:

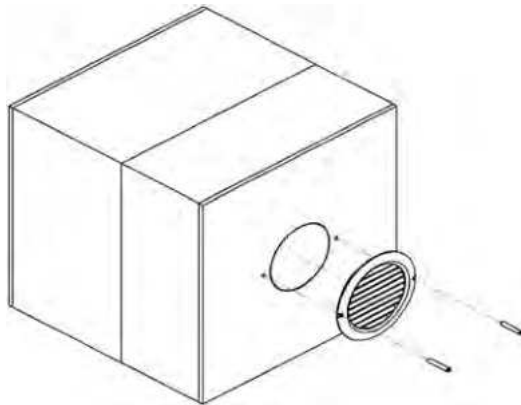
Ha a készlet tartalmaz egy hátsó kimeneti kipufogórácsot, csatlakoztasson egy külső rácsot a hővisszanyerő egység csővezetékének külső oldalról történő lezárásához.

Válassza ki a rögzítési módot a homlokzati rendszernek, a szigetelés típusának és a fal építési anyagának megfelelően. Kérjük, vegye figyelembe, hogy a csatolt rögzítőelemek nem feltétlenül felelnek meg az épület speciális igényeinek.

Rögzítse a rácsot a rögzítési helyhez, és ceruzával jelölje meg a lyukak fúrásának pontjait. Fúrja ki

a lyukakat a rögzítőelemekhez, tisztítsa meg a légcsatornákat a szennyeződésektől. Szerelje be a rögzítőelemeket a lyukakba, rögzítse a fedelet és csavarja a falhoz a rögzítőrendszer segítségével.





Ha a homlokzat felülete érdes vagy egyenetlen, javasoljuk, hogy a műanyag rács belsejébe tömítőanyagot vagy tömítőanyagot vigyen fel, hogy ne legyen rés a rács és a homlokzat között.

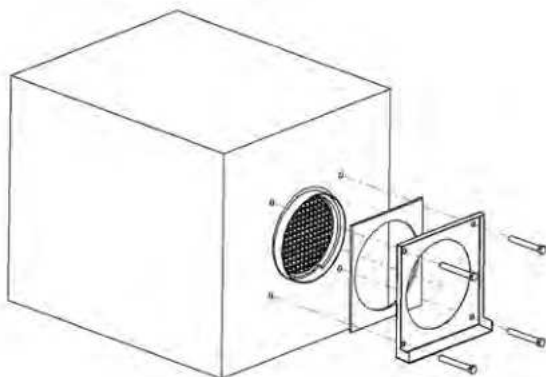
#### 9-b lépés:

Ha a szállítás tartalmaz egy időjárásálló burkolatot a decentralizált hővisszanyerő egységhez, rögzítse a külső fémburkolatot.

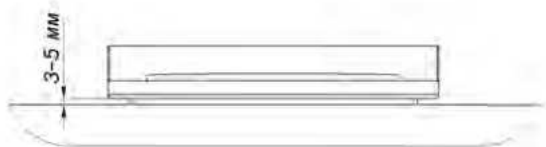
Válassza ki a külső fémburkolat rögzítőelemeit (dűbelek, dübelek, csavarok/csavarok) a homlokzati rendszernek, a szigetelés típusának és a falszerkezetnek megfelelően. Felhívjuk figyelmét, hogy a mellékelt elemek nem feltétlenül felelnek meg az épület igényeinek.

Jelölje be a rögzítési furatok pontjait a falon. A horgonyok beszereléséhez a szerelőlapon lévő furatok átmérőjének 9 mm-nek kell lennie. Helyezze a szerelőlapot a légcsatorna falból kiálló részére, és ceruzával jelölje meg a furatokat a lyukak fúrásához. Távolítsa el a szerelőlapot. Fúrja ki a lyukakat, és távolítsa el a törmeléket a lyukakból és a légcsatornákból.

Kérjük, vegye figyelembe, hogy ha a falak egyenetlenek, csapadék vagy nedvesség léphet fel, ami károsíthatja a szerkezetet. Ebben az esetben a fal egyenetlenségeit gitttel kell felhordani. Ne felejtse el azonban ügyelni a szerelőlap és a fal közötti szükséges távolságra, amely 3-5 mm. Helyezze a szerelőlapot a falhoz, és csavarja be a dübeleket.

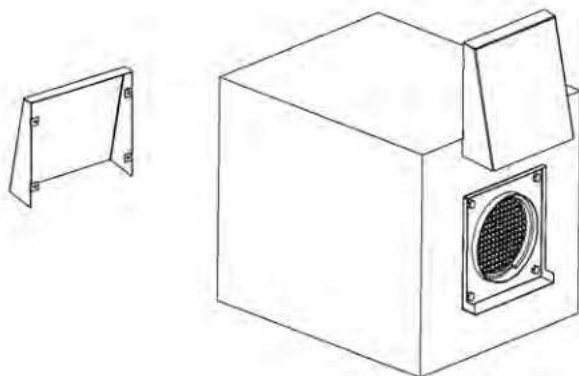


Felülnézet



9. lépés:

Rögzítse a burkolat külső részének fedelét a fal és a szerelőlap közötti horonyba csúsztatva.



## 5. A VISSZAÁLLÍTÓ EGYSÉG ELEKTROMOS CSATLAKOZTATÁSA

### 5.1. Alapvető információk

A Ventoxx Harmony több vezérlési lehetőséget kínál: távirányító (az alapsomag része) és Ventoxx Twist vezetékes fali vezérlő (opcionális).

Egy helyiségben elhelyezett több egység esetén azt javasoljuk, hogy csatlakoztassák őket egymáshoz, hogy párban működjenek. A következő utasítások ismertetik a különböző elektromos csatlakozásokat a fenti paraméterek alapján.

### 5.2. Fő- és alegység csatlakoztatása, vezérlés távirányítóval

A standard készlet egységek két típusra oszthatók:

- Fő (mester)
- Rabszolga

A csomagoláson található címkék alapján megkülönböztetheti a master és a slave eszközöket:



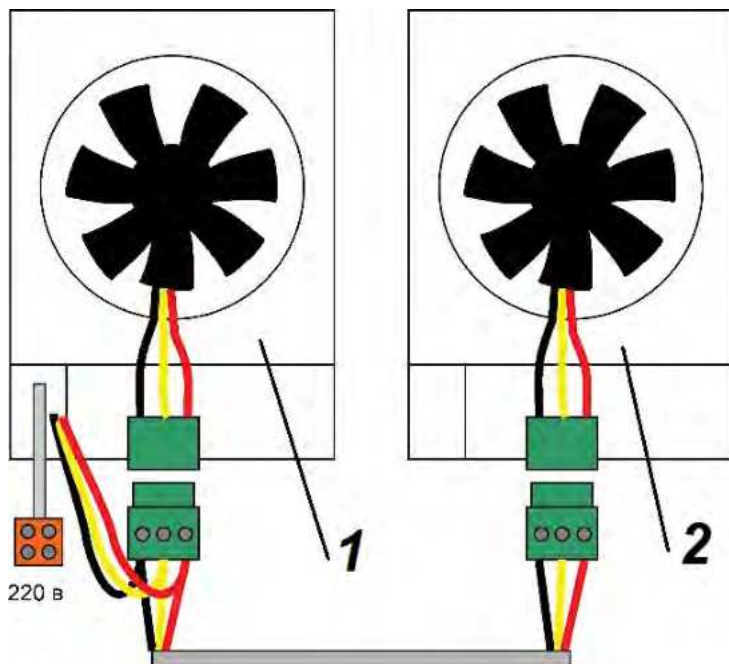
- (Piros) fő felszerelés



- (Kék) másodlagos eszköz

A fő eszköz az egyetlen eszköz, amely kommunikál a távirányítóval és/vagy a Ventoxx Twist vezérlővel. Ezen az eszközön a felhasználó beállíthatja a kívánt működési módokat, és elindíthatja a másodlagos eszközt is a kívánt üzemmódban. Az aktuális üzemmód a fő készülék kijelzőjén vagy a Ventoxx Twist vezérlőn látható. A fő eszköz önállóan működhet anélkül, hogy a másodlagos eszközhöz csatlakozna.

A másodlagos eszköz (slave) nem rendelkezik saját tápegységgel és ventilátorral közvetlenül csatlakozik a fő eszköz (master) háromvezetékes csatlakozójához a rajz szerint.



Eszközpárosítási vázlat:

1 — Aktív mester eszköz (master) 2 — Másodlagos eszköz (szolga)

A másodlagos eszköz vezérlésére három vezetékes kábelt használnak. A kábelvezeték hossza alapján válassza ki a kábelek megfelelő keresztmetszetét:

- 10 m hosszúságig – 0,75 mm<sup>2</sup>
- 20 m hosszúságig – 1 mm<sup>2</sup>
- 30 m hosszúságig – 1,5 mm<sup>2</sup>

Háromerű tápkábel használata esetén a zöld csatlakozóhoz való csatlakozást legfeljebb 0,5 mm<sup>2</sup> keresztmetszetű vezetékes átmeneti blokkon keresztül kell megvalósítani.

Az összes frisslevegő-visszanyerő egység csatlakoztatása és a belső burkolatok felszerelése után a főegység a távirányítóval bekapcsolható.

Ha több pár helyreállító egység van beépítve a lakásegységbe, minden főegység egy távirányítóval vezérelhető.

A helyreállítási egységek vezérlési módjaival kapcsolatos további információkért tekintse meg a kézikönyv 7.3 szakaszát.



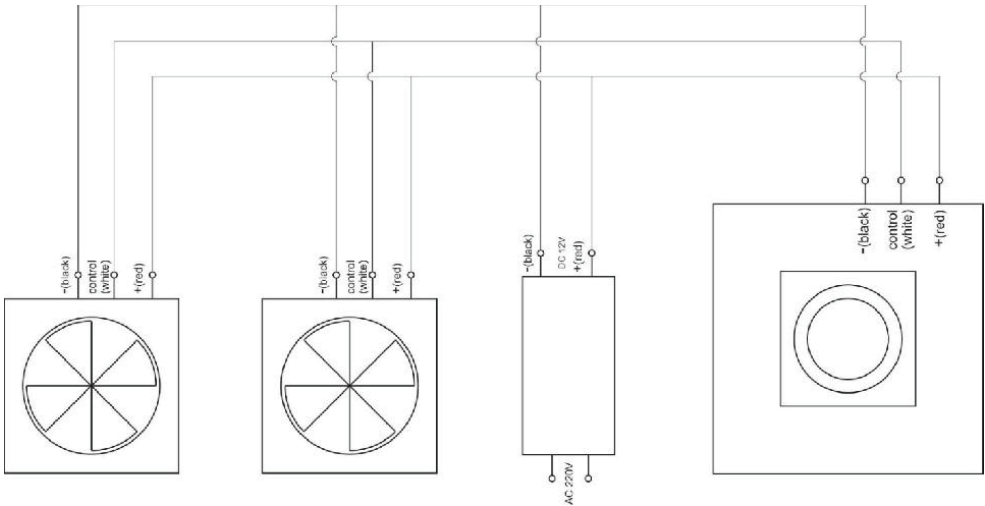
### 5.3. A hőviszanyerő egység csatlakoztatása a Ventoxx Twist vezérlőhöz

Az alapsomag részeként a Ventoxx Twist vezérlő 25 W teljesítményű tápegységgel rendelkezik, és legfeljebb 4 hőviszanyerő egységhez csatlakoztatható. Több egység csatlakoztatásához a tápegység teljesítményét meg kell növelni (5 W minden további egységhez).



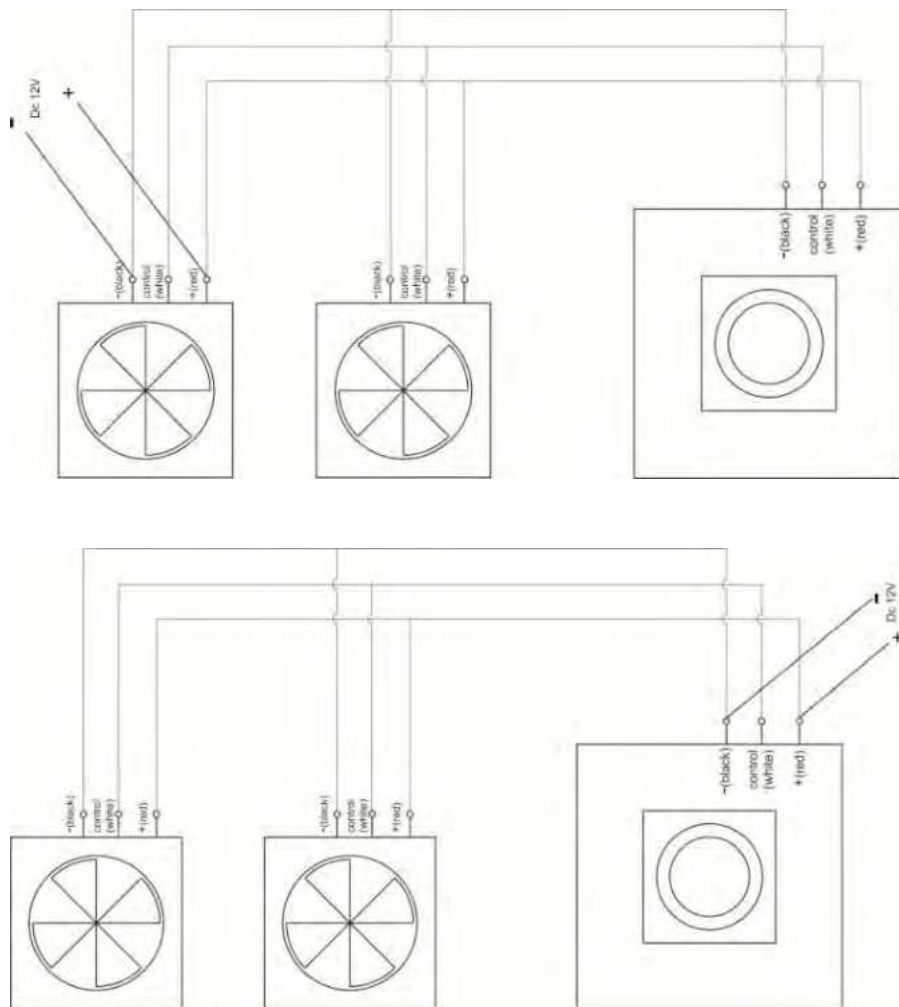
Felhívjuk figyelmét, hogy a Ventoxx Twist vezérlőt és a szellőztető egységeket nem szabad 230 V AC hálózathoz csatlakoztatni. Ez áramütés veszélyével járhat.

#### 5.3.1. Kapcsolási rajz a Ventoxx Twist vezérlők és ventilátorok számára



A csatlakozási pont optimális kiválasztása az alapsatlakozási diagramon látható.

Vegye figyelembe a további lehetséges kapcsolási rajzokat.



### 5.3.2. A Ventox Twist vezérlő felszerelése a falra

#### 1. lépés:

Fúrjon a falba egy 70 mm átmérőjű és 120 mm mély szerelőlyukat. Ha nem szeretné a tápegységet a szerelődobozba szerelni, akkor eltávolíthatja a hosszabbító kábelt. Ebben az esetben elegendő egy 70 mm-es beépítési furatmélység.

2. lépés:

Feszítse meg és csatlakoztassa a kábeleket az egyes eszközökhöz a jelen kézikönyv 5.3.1. szakaszában található diagramok egyikének megfelelően. 3 x 0,75 mm<sup>2</sup>-es kábelt ajánlunk.

3. lépés:

Rögzítse a vezérlődobozt a falhoz.

4. lépés:

Csatlakoztassa a 230 V-os tápegységet a csatlakozóblok segítségével. Ezután csatlakoztassa a 12 V-os tápfeszültséget a Twist vezérlőhöz.

5. lépés:

Szerelje be a vezérlőt a fali szerelődobozba úgy, hogy a vezérlőgomb az óramutató járásával megegyező irányban mozogjon. Nyomja le a vezérlő fedőlapját, és enyhe nyomással rögzítse a helyére.

## 6. TELJES TELEPÍTÉS ÉS A KÉSZÜLÉK Futtatása

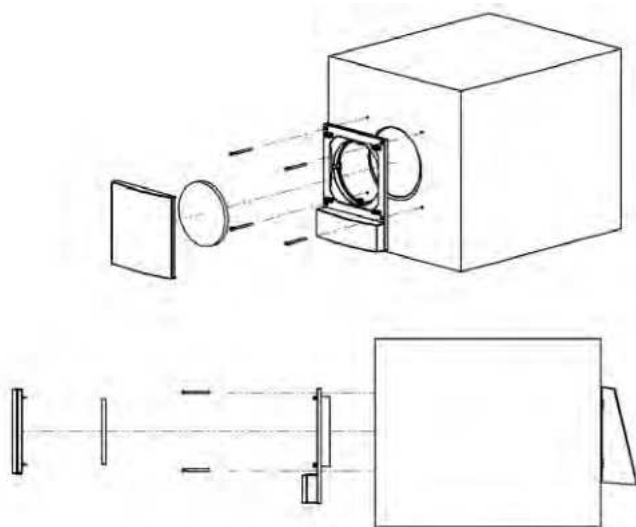
### 6.1. A belső lemez felszerelése

1. lépés:

Helyezze az egység elülső alját a falhoz, győződjön meg arról, hogy egy síkban van és megfelelően illeszkedik a légcsatorna nyílásához, és ceruzával jelölje meg, hol kell fúrni a lyukakat.

2. lépés:

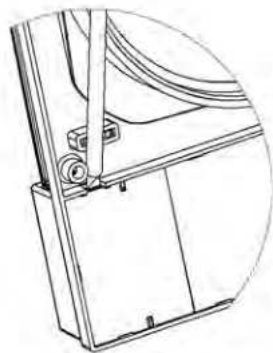
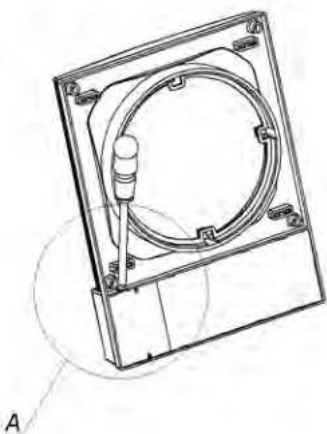
Fúrjon 4 lyukat a falba, 5 mm átmérőjű, helyezze be a dübeleket. Győződjön meg arról, hogy szilárdanrögzítve vannak, és megfelelnek a fal anyagának.



### 3. lépés:

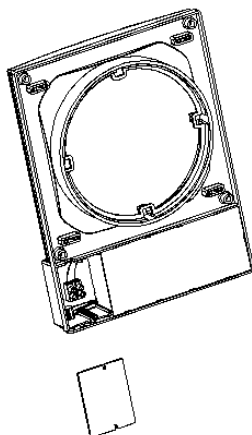
A belső burkolat hátoldalán egy tartórész található, amely a végén csatlakozó kábeleket és csatlakozókat tartalmaz.

A készülék tápellátáshoz való csatlakoztatásához csavarhúzóval távolítsa el a fedelet az ábra szerint.



**Értesítés!** Ügyeljen arra, hogy ne sértse meg a tömítésekkel lezárt elektronikai rekesz fedelét, mert ezek megromlása a készülék garanciáját érvényét veszti.

230 V-os tápellátásra egy kéteres, csavaros csatlakozókkal ellátott kábel (általában fehér vagy narancssárga) van kialakítva. A készülék beépítési helyére csatlakoztatott tápkábelt a biztonság kedvéért a készülék kábeléhez kell csatlakoztatni, először le kell választani a vezetéket a tápegység.



**Értesítés!** Kíváncos, hogy ezekhez az eszközökhöz külön 230 V-os tápegység legyen, anélkül, hogy más nagy teljesítményű eszközöket csatlakoztatna. Ez a tápegység nem vezethet párhuzamosan egy másik tápegységgel. Javasoljuk, hogy a következő tápegységtől legalább 50 mm távolságot tartson. Ha nem lehet külön útvonalat készíteni, akkor azt le kell védeni.

#### 4. lépés:

Csatlakoztassa az elektromos betáplálást a telepítési térhez, és egy speciális csatlakozó segítségével csatlakoztassa a vezetéket a ventilátor szegmenshez (lásd 5. fejezet - A készülék elektromos csatlakoztatása). Helyezze a kábeleket a zöld csatlakozóba a belső fedőlap és a fal között.

#### 5. lépés:

Rögzítse a belső burkolatot a falhoz egy süllyesztett csavarral. Helyezze a levegőszűrőt a helyére. Ezután helyezze fel a fedőcsúszkát a belső burkolatra. Ha a telepítés helyesen történt, halk kattanást fog hallani.

#### 6. lépés:

Csatlakoztasson 230 V-os tápfeszültséget a helyreállítási egységre. Ellenőrizze, hogy megfelelően működik-e.

## 7. A HELYREHASZNÁLÓ EGYSÉG MŰKÖDÉSE

### 7.1. A Ventoxx Harmony üzemmódok magyarázata

A decentralizált helyreállítási egység a 3 mód közül az egyikben működik:

- Visszanyerés részleges légcseré móddal.
- Szellőztetés részleges légcseré üzemmóddal.
- Intenzív szellőzés.

Helyreállítási mód:

Ez az automatikus szellőztetés alapl módja rekuperációval. Ebben a szellőztetési módban a helyiségbe érkező friss levegőt a kilépő levegőből vett levegő előmelegíti. Ily módon a hő a helyiségben marad, ugyanakkor friss levegő van a helyiségben, és a felesleges nedvességet kivezetik a külső környezetbe.

Értesítés! A visszanyerő egység meleg időben történő használatakor kövesse a 7.2 szakaszt!

Helyreállítási módban a készülék 1-3 sebességgel tud működni, ha távirányítóval, és 1-5 sebességgel, ha a Ventoxx Twist vezérli. A sebesség megválasztása a helyiség méretétől, a légcseré igénytől és az adott pillanattól, valamint a szellőzés intenzitásigényétől függ. Javasoljuk, hogy az éjszakai órákra állítsa be a minimális szellőzési teljesítményt.

A visszanyerő egység 65 másodpercenként automatikusan változtatja a levegő áramlási irányát, váltja a levegő befúvását és elszívását. Ha a helyiségben egy pár egység van felszerelve, akkor azok működését mindig úgy kell összehangolni, hogy az egyik egység friss levegőt szállítson, a másik pedig eltávolítsa.

A kiválasztott forgási sebesség a kijelzőn a rekuperációs egység előlapján lévő szám, valamint kék vagy piros nyíl formájában jelenik meg. A piros nyíl azt jelzi, hogy az egység elszívott levegő üzemmódban működik, a kék nyíl pedig a levegőellátási módot.

Ha a rekuperációs egységet rekuperációs üzemmódban kikapcsolták, akkor az ismételt bekapcsolás után a kikapcsolása előtti üzemmódban és fordulatszámmal folytatja. Ezzel egyidejűleg a fő egység bekapcsolja a levegőelszívás üzemmódot.

#### Szellőztetési mód:

Szellőztetés üzemmódban a visszanyerő egység csak levegőt táplál vagy szív el visszanyerés nélkül. Ebben az esetben a helyiségbe szállított levegő hőmérséklete megegyezik a külső levegő hőmérsékletével. Ez az üzemmód a gyors légcserére alkalmas tört- és rövid szellőztetésre alkalmas (például nyáron este vagy forró nyári időszakban esőzuhany után). A cél az, hogy gyorsan friss levegő jusson a nappaliba.

Ha ezt az üzemmódot választja, a visszanyerő egység ugyanazzal a fordulatszámmal fog szellőztetni, mint amelyet az üzemmód elindítása előtt beállítottak. Ha az egységek párban vannak a helyiségben, akkor ebben az üzemmódban szinkronban működnek, a kiválasztott beállításnak megfelelően légbefúvás vagy elszívás üzemmódban. Az üzemmód beállítása a vezérlőn található gombok segítségével választható ki a ház képével, befelé vagy kifelé mutató nyilakkal, amely megfelel a készülék házba vagy házra kívüli szellőztetési irányának.

Ez a szellőztetési mód mindaddig folytatódik, amíg át nem vált egy másik üzemmódra.

**Értesítés!**A rekuperációs egység túl hosszú szellőztetési üzemmódban történő működtetése az adott helyiség mikroklímájának megzavarásához vezet. Meg kell akadályozni a hipotermiát vagy a helyiség túlmelegedését (évszaktól függően). Javasoljuk, hogy ezt az üzemmódot legfeljebb 10 percig használja.

#### Intenzív szellőztetési mód:

Ez az üzemmód intenzív légcserére szolgál, 10 percen belüli maximális ventilátor-fordulatszámon (a harmadik/ötödik sebesség felett). A légáramlás irányát nyilak jelzik. 10 perc elteltével a rekuperációs egység automatikusan átvált a normál rekuperációs üzemmód második sebességére.

Ennek az üzemmódnak az aktiválásához nyomja meg egymás után a be/ki gombot és a ventilátor szimbólummal ellátott gombot. Az áramlás iránya külön beállítható.

Ez az üzemmód alkalmas a gyors légcserére (például a szagok megszüntetésére).

## 7.2. Automatikus szellőztetés a meleg évszakban

Nyáron a rekuperációs egység ugyanúgy működik: a rekuperáció során a helyiségből érkező hideg levegő felhalmozódik a hőcserélőn, a hideg pedig a befűvott levegőbe kerül. a kültéri környezetből. Így a rekuperációs egységnek köszönhetően lehetővé válik a helyiségek nyáron friss levegővel történő szellőztetése és stabil belső mikroklima fenntartása. Kérjük, vegye figyelembe, hogy ez nem aktív hűtés. Ezért érdemes megfontolni a helyiség hűtését klímaberendezéssel vagy napellenzőkkel az ablakokban.

### Javaslatok a rekuperációs egység meleg napokon történő üzemeltetéséhez:

- Az éjszakai órákban és a kora reggeli órákban javasoljuk a szellőztetés aktiválását rekuperáció NÉLKÜL táp üzemmódban. Ezáltal alacsonyabb hőmérsékletű friss levegő jut be a belső térbe.
- Vihar vagy eső után, amikor a levegő lehűlt, javasoljuk, hogy a szellőztetést visszatáplálás NÉLKÜL aktiválja befűvás üzemmódban. Ezáltal alacsonyabb hőmérsékletű friss levegő jut be a belső térbe.
- Ha a helyiség éjszaka lehűlt, a rekuperációs egységet még a nappali hőmérséklet-emelkedés kezdete előtt be kell kapcsolni rekuperációs üzemmódban, és gondoskodni kell a napsugárzás elleni védelemről az ablakok becsukásával és vastag függönnyel letakarással. vagy vakok. Minél kevesebb napfény jut be, annál hatékonyabb lesz a napvédelem.
- Ha a helyiségben légkondicionálás van, napközben a rekuperációs egység normál rekuperációs üzemmódban, közepes ventilátorteljesítmény mellett működhet. Ilyen körülmények között a klímaberendezés alacsony fordulatszámon tud működni, mert a visszanyerő egység a nyitott ablakhoz képest a beáramló levegő hőmérsékletét a kilépő levegő hőmérsékletéhez hasonló szinten tartja.
- Napközben (magas külső hőmérséklet esetén) a decentralizált visszanyerő egység automatikusan szellőzteti a helyiséget, és az elszívott levegő hűvösségét a kívülről érkező meleg levegővel látja el, friss levegővel telíti a helyiséget és fenntartja a belső mikroklimát.

## 7.3. A helyreállítási egység belső paneljén megjelenő szimbólumok magyarázata

A kijelzőn látható jelzés mutatja a beállított üzemmódot. A felhasználó letilthatja a jelzést a távirányítón vagy a Ventoux Twist vezérlőn a kijelzőn anélkül, hogy ez a készülék működését befolyásolná. Ha egy módot aktivál, a kijelzőn rövid időre megjelenik a kiválasztott mód, majd ismét elnémul. Kikapcsolt módban a kijelző teljesen kikapcsolt állapotban van. Ki- és újra bekapcsolása után a helyreállítási egység a kikapcsolása előtti eredetileg beállított módban marad. Ha a kijelző aktív (bekapcsolva), a következő ikonok jelennek meg:

A KÖVETKEZŐ JELÖLÉSEKET LÁTHATJA A BORÍTÓN, A KIJELZŐ KIJELZÉSÉN MÓDON:

- **A vízszintes sáv mutatja a készülék állapotát (be/ki).** Ez az első szimbólum, amelyet a készülék működése közben lát. Ha kikapcsolja a rekuperációs egységet, az ismételt bekapcsolás után a kikapcsolás előtti utolsó beállítási módban folytatja.
- **Számok 1-től 3-ig** jelzi a visszaállító egység kiválasztott ventilátorsebességét.
- **Piros nyíl felfelé** azt jelzi, hogy a fő eszköz vontatási üzemmódban működik a helyiségből és a másodlagos (szolga) helyiség levegőellátási módban.
- **Kék lefelé mutató nyíl** azt jelzi, hogy a fő (fő) készülék a helyiség levegőellátásában, a másodlagos (szolga) készülék pedig levegőelszívás üzemmódban működik a helyiségből.
- **Villogó piros nyíl** azt jelzi, hogy a készülék rekuperációs és elszívás üzemmódban működik a helyiségből.
- **Villogó kék nyíl** azt jelzi, hogy a készülék rekuperációs és szobaellátó üzemmódban működik.
- **Az egyik nyíl folyamatosan világít** azt jelenti, hogy a visszanyerő egység intenzív szellőztetés üzemmódban működik.
- **Az egyik nyíl folyamatosan világít + a kiválasztott szám világít** azt jelenti, hogy a visszanyerő egység szellőztetés üzemmódban működik a kijelzett ventilátorsebesség mellett.

## 7.4. A rekuperációs egység vezérlése távirányítóval

A távirányító lehetővé teszi a készülék be- és kikapcsolását, a visszaállító egység működési módjának és ventilátorsebességének kiválasztását. Az aktuálisan kiválasztott üzemmód megjelenik az előlapon.

A távirányító használata előtt távolítsa el a műanyag fóliát az elemtartóból.



1. Bekapcsológomb
2. Hang be-/kikapcsoló gomb (csak egyes típusokon)
3. Ventilátorsebesség-választó gombok 1-3
4. A kijelzőn megjelenő jelzés bekapcsolására szolgáló gomb
5. A kijelzőn megjelenő jelzés kikapcsolására szolgáló gomb
6. Intenzív szellőztetés aktiváló gomb
- 7.(8.) Szellőztetés üzemmód beállító gombok (a házra mutató nyíl a tápellátás, a ház felőli nyíl az elszívó)



## 7.5. Helyreállító egységek csatlakoztatása távirányítóval a párosított működéshez Wi-Fi kapcsolat nélkül

A Ventoxx Harmony HRV rekuperációs egységek közvetlenül vezérelhetők távirányítóval, Wi-Fi kapcsolat nélkül. A vezérlési algoritmus megegyezik a régebbi, távirányítós modellel.

- Csatlakoztassa a tápfeszültséget az egységhez 1. Irányítsa rá a távirányítót, és nyomja meg háromszor az „On/O” gombot. Ezután nyomja meg a "3" gombot. A készülék belső fedelén lévő kettős kereső nyíl kigyullad, és hangjelzés hallható.
- Ezután csatlakoztassa a tápfeszültséget a másik egységhez, és hajtja végre ugyanazt a gombkombinációt a távirányítón. Mindkét egységnek aktívnak kell lennie a kettős nyílnek, hogy párként működjön.
- Egy idő után az egységek szinkronizálódnak és sípolnak. A "-" jel világít a paneleken. Az egységek most üzemkészek. Válassza ki a kívánt módot, például a 2-es sebességet helyreállítási módban. A Ventoxx Harmony visszanyerő egységek egyszerre kezdenek működni, az egyik levegőt táplál be, a másik pedig elszívja.

Ha a második egységet nem találja a keresési mód aktiválása után 5 percen belül, az egység visszaáll az alapértelmezett állapotba. A keresési módba helyezett decentralizált helyreállítási egység először a pár fő egységévé válik. Javasoljuk, hogy a Ventoxx Harmony HRV-t állítsa be fő egységként, amely gyakrabban vezérelhető távirányítóval.

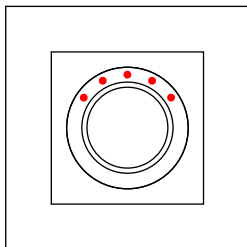
## 7.6. A rekuperációs egység vezérlése a Ventoxx Twist vezérlővel

A rekuperációs egység aktiválása, az üzemmód és a ventilátor fordulatszámának kiválasztása egy forgatható vezérlővel történik, amely forgatható és nyomható. A vezérlő áramkörén van egy jelzés, amely csak akkor látható, ha a készülék be van kapcsolva. A jelzést világító szimbólumok jelzik, amelyek a kiválasztott üzemmódot és sebességet mutatják. Az alábbiakban az egyes üzemmódokhoz tartozó LED-jelzések magyarázatát találja.

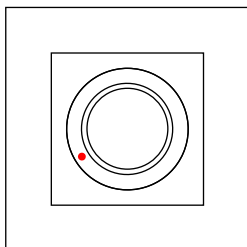
A kijelző szükség esetén teljesen kikapcsolható (kioltható). A funkció aktiválásához nyomja meg és tartsa lenyomva a gombot körülbelül 3 másodpercig. Ha az üzemmódok beállításában további változtatásokat hajtana végre, a megfelelő LED jelzés csak rövid ideig (kb. 1 másodpercre) világít, majd kialszik. Ha szeretné ismét tartósan bekapcsolni a visszajelzőt, nyomja meg és tartsa lenyomva a gombot körülbelül 3 másodpercig.

**Értesítés!** Ha rendelkezik a rekuperációs egység olyan verziójával, ahol a Ventoxx Twist vezérlő az alapsomag részét képezi (azaz a távirányítót nem tartalmazza az alapfelszereltség), akkor az egység első előlapján nincs jelzés a működési állapotról.

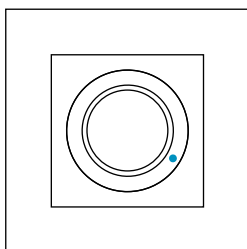
## MAGYARÁZÓ MEGJEGYZÉSEK A VENTOXX TWIST VEZÉRLŐ JELZÉSÉHEZ:



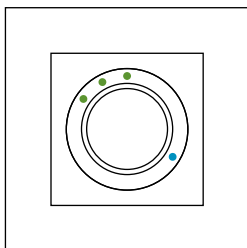
**Zöld LED-ek felső sora (helyreállítási mód)** A zöld LED-ek felső sora azt jelenti, hogy a visszanyerő egység szellőztetés üzemmódban működik visszanyeréssel. A zölden világító LED-ek száma jelzi a ventilátor fordulatszámát: egy LED a minimális fordulatszámot, öt a maximális sebességet. Az óramutató járásával megegyező irányba forgatva növeli a ventilátor fordulatszámát, ellenkezőleg, az óramutató járásával ellentétes irányban csökkenti a sebességet.



**Piros LED bal alsó (kikapcsolt állapotban)** A bal alsó sarokban lévő piros LED jelzi a rekuperációs egység kikapcsolt állapotát. Az egység azonban feszültség alatt marad.



**Kék LED jobb alsó sarokban (szellőztetés üzemmód)** A jobb alsó sarokban lévő kék dióda azt jelzi, hogy a visszanyerő egység szellőztetés üzemmódban van, helyreállítás nélkül. Ebben az üzemmódban a ventilátor csak egy irányba működik, és a levegő a külső levegő hőmérsékletén lép be a helyiségbe.



### Több dióda egyidejű jelzése

A zöld LED-ek egyidejű jelzése a felső részben és kék a jobb alsó részben azt jelenti, hogy a rekuperációs egység szellőztetés üzemmódban, rekuperáció nélkül működik a zöld LED-ek számának megfelelő ventilátorsebességgel.

**A készülék bekapcsolásához** el kell forgatnia a gombot az óramutató járásával megegyező irányba. Ekkor automatikusan elindul **normál üzemmód rekuperációval**.  
A ventilátor fordulatszáma a forgatógombbal állítható.

**A lélegeztető üzemmód aktiválása helyreállítás nélkül** meg kell nyomnia a vezérlőgombot, amíg a normál üzemmód be van kapcsolva. A kék LED ezen kívül világít, és a rekuperációs egység elszívás üzemmódban, rekuperáció nélkül kezd működni. Ha újra megnyomja a gombot, a légáramlás iránya megváltozik, a kék LED villogni kezd, és a készülék megváltoztatja a légáramlás irányát.

**Visszatérés normál üzemmódba** mindkét irányban vissza kell állítani a forgószabályzót.

**Intenzív szellőztetés üzemmód aktiválásához** először kapcsolja ki a készüléket a gomb óramutató járásával ellentétes irányú elforgatásával. A piros LED világít. Ezután nyomja meg a gombot. A kék LED világít, és a visszanyerő egység elkezd növelni a szellőzés teljesítményét. Ebben az üzemmódban a készülék maximális ventilátorsebességgel szellőztet. Ha újra megnyomja a gombot, a visszanyerő egység megváltoztatja a légáramlás irányát. 10 perc elteltével ebben az üzemmódban az egység automatikusan visszatér az eredeti, helyreállítási üzemmódba. Ha idő előtt be kell fejezni ezt az üzemmódot, csak fordítsa el a vezérlőt bármelyik oldalra.

## 8. A VENTOXX HARMONY VIA VEZÉRLÉSÉNEK ÉS CSATLAKOZTATÁSÁNAK LEÍRÁSA WI-FI VEZÉRLÉS

Eszközök csatlakoztatása a Wi-Fi vezérléséhez a Smart Life-Smart Living alkalmazáson keresztül

Két lehetőség van a Wi-Fi-hez való csatlakozásra az alkalmazás használatával:

1. Csatlakozás SmartCon módban g. Ez a legegyszerűbb és legolcsóbb lehetőség. Sajnos előfordulhat, hogy egyes routerek nem támogatják.

Csatlakozás AccessPoint módban. Használja ezt a lehetőséget, ha az útválasztó nem támogatja a SmartCon g módot.

**FIGYELEM!** Ha aktiválni szeretné a Wi-Fi vezérlést, először el kell indítania a felajánlott módok egyikét: SmartCon g vagy AccessPoint.

### 8.1. Opció 1. Csatlakozás SmartConfig módban

**JEGYZET!** Ez a csatlakozási lehetőség csak a 2,4 GHz-es Wi-Fi-t támogatja. Ha hálózata 5 GHz-en működik, váltson AccessPoint csatlakozási módra.

Töltse le telefonjára a Smart Life - Smart Living alkalmazást, és válassza az „Új fiók létrehozása” lehetőséget. Ezután válassza ki az országot, és adja meg e-mail címét. Jelölje be a négyzetet, hogy elfogadja az alkalmazás adatvédelmi szabályzatát. E-mail címére ellenőrző kódot küldünk, amelyet a megjelenő mezőbe kell beírni. Hozzon létre egy jelszót. Ezután nyomja meg az "Ugrás az alkalmazáshoz" gombot.  
Az alkalmazás most használatra kész.

- Nyomja meg háromszor az "On/O" gombot. Ezután nyomja meg egyszer az "1" gombot. Az "SC" villogni kezd a rekuperációs egység belső fedelén. Ezenkívül a Wi-Fi ikon gyorsan villogni kezd.

- Nyissa meg a Smart Life - Smart Living alkalmazást. Nyomja meg a "Készülék hozzáadása" gombot, és válassza a "Kis készülékek" lehetőséget. Ezután válassza ki a "Szellőzőrendszer (Wi-Fi)" lehetőséget. Válassza ki otthoni Wi-Fi hálózatát, és adja meg a Wi-Fi jelszót.

- Győződjön meg arról, hogy a frisslevegő-visszanyerő egység belső fedelén lévő lámpa gyorsan villog. Az alkalmazásban nyomja meg a "Gyorsan villogó" panelt. A helyreállítási egység párosítása folyamatban van. Miután az egység megjelenik az alkalmazásban, nyomja meg a mellette lévő "+" jelet, majd nyomja meg a "Befejezve" gombot.

- Győződjön meg arról, hogy a Wi-Fi ikon a belső burkolaton ki van kapcsolva. A Wi-Fi ikon indításkor villog, amíg a Wi-Fi hálózati kapcsolat létre nem jön. Ha a Wi-Fi ikon hosszú ideig nem kapcsol ki az újraindítás után, az azt jelenti, hogy az egység nem tud csatlakozni a Wi-Fi-hez. Ez általában azt jelenti, hogy rossz Wi-Fi jelszót adott meg, vagy az útválasztó nem teszi lehetővé új eszközök hozzáadását a hálózathoz, például a MAC-cím szűrése miatt. Csak a "-" jelnek kell világítania a panelen.

- A frisslevegő-visszanyerő egység üzemkész. A művelet ugyanaz, mint a távirányítóé.

Ismételje meg a fenti műveletet minden olyan egységen, amelyet a Smart Life - Smart Living alkalmazás segítségével Wi-Fi-n keresztül szeretne csatlakoztatni a Ventoxx Harmony vezérléshez.

Lehetőség van két egység egyidejű hozzáadására is, ha mindkettő ugyanarról a távirányítóról kapja a jelet.

## 8.2. 2. lehetőség: Csatlakozás AccessPoint módban.

Töltse le telefonjára a Smart Life - Smart Living alkalmazást, és válassza az „Új fiók létrehozása” lehetőséget. Ezután válassza ki az országot, és adja meg e-mail címét. Jelölje be a négyzetet, hogy elfogadja az alkalmazás adatvédelmi szabályzatát. E-mail címére ellenőrző kódot küldünk, amelyet a megjelenő mezőbe kell beírni. Az alkalmazás most használatra kész.

- Nyomja meg háromszor az "On/Off" gombot. Ezután nyomja meg egyszer a „2” gombot. Az "AP" villogni kezd a rekuperációs egység belső fedelén. A Wi-Fi ikon is lassan villogni kezd.

- Nyissa meg a Smart Life - Smart Living alkalmazást. Nyomja meg a "Készülék hozzáadása" gombot, és válassza a "Kis készülékek" lehetőséget. Ezután válassza ki a "Szellőzőrendszer (Wi-Fi)" lehetőséget. Ezután írja be az otthoni Wi-Fi hálózat nevét a hálózatonév mezőbe, és adja meg a Wi-Fi jelszót. Ezután nyomja meg a "Tovább" gombot.

- Nyomja meg a „Győződjön meg arról, hogy a lámpa villog” gombot. ("Győződjön meg arról, hogy a lámpa villog")

- Nyomja meg a "Jelzőfény lassan villog" gombot.

- A képernyőn megjelenik a „Csatlakoztassa telefonját Wi-Fi készüléke AP-jához” üzenet. Ezután nyomja meg a "Tovább a csatlakozáshoz" gombot.

- Csatlakoztassa telefonját a helyreállítási egység Wi-Fi hálózatához a hálózat nevének megnyomásával. A hálózat neve SmartLife-xxxxxxxxx formátumú.

A Wi-Fi jelszava ventoxypass.

FIGYELEM! A Wi-Fi-hez való csatlakozás után egy üzenet jelenhet meg a rendszertől, hogy az aktuális Wi-Fi-nek nincs internetkapcsolata. Ez normális, és meg kell erősítenie, hogy ezen a Wi-Fi hálózaton szeretne maradni.

- Térjen vissza a Smart Life - Smart Living alkalmazáshoz, és nyomja meg a „Győződjön meg arról, hogy az AP van

megfelelően csatlakoztatva, és folytassa a következő lépéssel." ("Győződjön meg arról, hogy a hozzáférési pont megfelelően van csatlakoztatva, és folytassa a következő lépéssel").

- Győződjön meg arról, hogy a Wi-Fi ikon a belső burkolaton ki van kapcsolva. A Wi-Fi ikon indításkor villog, amíg a Wi-Fi hálózati kapcsolat létre nem jön. Ha a Wi-Fi ikon hosszú ideig nem kapcsol ki az újraindítás után, az azt jelenti, hogy az egység nem tud csatlakozni a Wi-Fi-hez. Ez általában azt jelenti, hogy rossz Wi-Fi jelszót adott meg, vagy az útválasztó nem teszi lehetővé új eszközök hozzáadását a hálózathoz, például a MAC-cím szűrése miatt. Csak a "-" jelnek kell világítania a panelen.

A helyreállítási egység üzemkész. Nyissa meg a Ventoxx Harmony panelt. A vezérlés ugyanaz, mint a távirányítóval.

Most már csatlakozhat Wi-Fi-n keresztül.

8.3. A helyreállítási egység csatlakoztatása párosított működéshez Wi-Fi-n (a belső hálózaton) keresztül  
Lépjen ki a Smart Life-Smart Living alkalmazásból.

- Irányítsa a távirányítót a Ventoxx Harmony felé, és nyomja meg a billentyűkombinációt: 3x nyomja meg az "On/O" gombot, majd a "Speaker" gombot. A leírandó számok megjelennek a helyreállítási egység belső fedelének paneljén. Ez lesz a decentralizált helyreállítási egység IP-címe. Például a számok 192.168.2.42 (IOS rendszeren előfordulhat, hogy be kell írnia a kódot a keresőmezőbe a következő formában: <http://192.168.2.42.80>) Ezenkívül a Safari böngészővel adjon hozzá egy parancsikont az okostelefon kezdőképernyőjén. Figyelem, ne felejtse el leírni a számot és a megjelenő pontokat.
- Nyissa meg a böngészőt, írja be a megjegyzett numerikus kódot a címsorba, majd nyomja meg az ENTER billentyűt (IOS rendszeren a Safarit kell használnia).
- A képernyőn megjelenik a Ventoxx oldal. A megjelenő ablakban írja be a jelszót: ventoxypass. Jelszavát bejelentkezés után a beállításokban módosíthatja.
- Kész! Ön most a Ventoxx Harmony rekuperációs egységek vezérlőpultjában van.
- Mentsen el egy parancsikont az okostelefon képernyőjére vagy a számítógép asztalára.

#### **8.4. A szellőzőkészülék csatlakoztatása a Wi-Fi vezérléshez a Smart Life-Smart Living alkalmazás nélkül**

Nyomja meg háromszor az „On/O” gombot. Ezután nyomja meg egyszer a „2” gombot. Az AP villogni kezd a helyreállítási egység belső fedőlapján. A Wi-Fi ikon is lassan villogni kezd.

- Nyissa meg a Beállítások menüt a telefon Wi-Fi részében, és csatlakoztassa telefonját/számítógépét az eszköz Wi-Fi hálózatához az eszköz hálózati név gombjának megnyomásával (a hálózat neve SmartLife-xxxxxxxxxx formában van). Írja be a Wi-Fi jelszavát: ventoxypass.

FIGYELEM! A Wi-Fi-hez való csatlakozás után rendszerüzenetet kaphat, amely szerint a jelenlegi Wi-Fi-nek nincs internetkapcsolata. Ez normális, és meg kell erősítenie, hogy kapcsolatban kíván maradni ehhez a Wi-Fi hálózathoz.

- Nyissa meg internetböngészőjét, és írja be a „192.168.1.1” címet a címsorba. Ha iOS operációs rendszere van, használja a Safari böngészőt.
- A képernyőn megjelenik a Ventoxx oldal, ahol ki kell választania otthoni Wi-Fi hálózatát és jelszavát.

- A megerősítést követően sípoló hangot fog hallani, és a készülék újraindul. Csatlakozás folyamatban. Az engedélyezés sikeres volt. A megjelenő ablakban írja be a jelszót: ventoxypass. Ezután nyomja meg a "Maradjon bejelentkezve" és az ENTER billentyűt.
- Győződjön meg arról, hogy a Wi-Fi ikon a belső borítópanelen ki van kapcsolva. A Wi-Fi ikon indításkor villog, amíg a Wi-Fi kapcsolat létre nem jön. Ha a Wi-Fi ikon nem kapcsol ki, az azt jelenti, hogy a készülék nem tud csatlakozni a Wi-Fi hálózathoz. Ez általában azt jelenti, hogy rossz Wi-Fi jelszót adott meg, vagy az útválasztó nem engedi, hogy újakat adjon a hálózathoz, pl. Itr mac címet. Csak a "-" jelnek kell világítania a panelen.
- Ezután automatikusan átirányítjuk a Ventoxx kezdőlapjára, ha az útválasztó lehetővé teszi. Ellenkező esetben elkérheti az egység IP-címét (3-szor a „Be/O” gomb, majd a „Hangszóró” gomb), és ezen a címen lépjen a kezdőlapra.

## 8.5. Eszközök csatlakoztatása párosított működéshez Wi-Fi vezérléssel

A Ventoxx Harmony-t a párosított működéshez csatlakoztathatja az alábbiak egyikével:

1. Helyreállító egységek csatlakoztatása párosított működéshez Wi-Fi-n (a belső hálózaton) keresztül
2. Helyreállító egységek csatlakoztatása Wi-Fi vezérléshez a Smart Life-Smart Living alkalmazás nélkül.

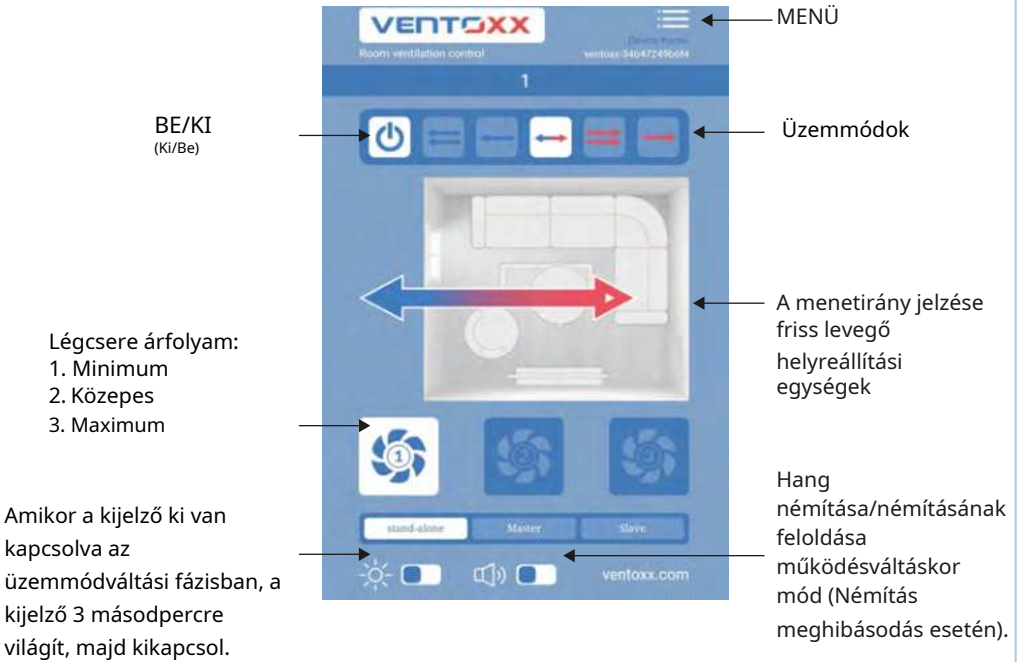
Ehhez a következőket kell tennie:

Adja meg a fő egység IP-címét, pl. 192.168.43.250. A megjelenő ablakban adja meg a helyreállítási egység jelszavát. Alapértelmezés szerint a jelszó: ventoxypass. A jelszót a beállításokban módosíthatja. Az eszközkezelő rendszer megjelenik a képernyőn.

A jobb felső sarokban nyomja meg a "BEÁLLÍTÁSOK" gombot (3 kötőjel). Ezután válassza a "Kapcsolat" lehetőséget. Megjeleníti a Wi-Fi hálózaton lévő összes független eszköz nevét. Válassza ki a függőként beállítani kívánt eszközt. Miután mindkét egység sípol, készen áll a párosított működésre.

Csak két decentralizált helyreállítási egység csatlakoztatható párosított működéshez!

## 8.6. A vezérlőgombok leírása:



### Üzem módok:



Szellőztetés üzemmód hővisszanyerés nélkül, 1 - 3 sebesség



Shock szellőztetés üzemmód - 10 perc működés után hővisszanyerő üzemmódba kapcsol.



Hővisszanyerési mód

Az általános beállításokban kiválaszthat egy helyiséget, ahol telepített készülékek vannak, és beállíthatja az ütemezésüket az automatikus működéshez.

- Válassza ki a szobátípust
- Állítsa be az eszköz nevét

The screenshot shows the Ventoxx app interface with the following sections:

- General settings:**
  - Room type: Hall (dropdown menu)
  - Device name: 1 (text input)
  - Ventilation time: 10 min (dropdown menu)
  - Onscreen display control: (radio button)
- Display:**
  - Display brightness: 100 % (slider)
  - Display time in the mode "indication off": 2 sec (dropdown menu)
  - Display changing off remaining modes by "indication off": (radio button)
- Speaker:**
  - Speaker volume: 100 % (slider)
  - Confirm commands by means of a voice command: (radio button)

Válasszon egy szobát

Eszköz neve

Szellőztetési idő\*

A fő helyreállítási egység kijelzőjének fényereje

Ideje kikapcsolni az üzemmódokat, ha a visszajelző nem világít.\*\*

Állítsa be a hangerőt

## \* Szellőztetési idő

Ez az üzemmód levegőviszanyerés nélkül működik, és külső hőmérsékletű levegőt szállít. A lehűlés elkerülése érdekében az időzítőt nem szabad 10 percnél tovább állítani.

\*\*\*

Nyomja meg a nyilat a kívánt paraméter módosításához.



## Jelszó beállítások:

A Ventoxx jelszavának a mobilalkalmazáson keresztüli megváltoztatásához lépjen a "Kapcsolat" elemre, és válassza a "Kezdőlap" lehetőséget.

1. Válassza a "Kapcsolat" lehetőséget, és nyomja meg a "Beállítások" gombot.
2. Írja be és erősítse meg a jelszót.

Jelszava megváltoztatásához először adja meg jelenlegi jelszavát az "előző jelszó" mezőben

Ezután írja be az új jelszót az "új jelszó" mezőbe.

Írja be újra az új jelszót.

Végül nyomja meg a "Mentés" gombot.

kész! Az új jelszót sikeresen megváltoztattuk.

## Működési tervek összeállítása

A saját eszköz működési forgatókönyvének beállításához lépjen a „Menü”, majd az „Eszköz működési forgatókönyv” menüpontra, és nyomja meg a „Hozzáadás” gombot.

Ha egy vagy több üzemmódot szeretne hozzáadni a hővisszanyerős szellőztetéshez, nyomja meg a "Hozzáadás" gombot.

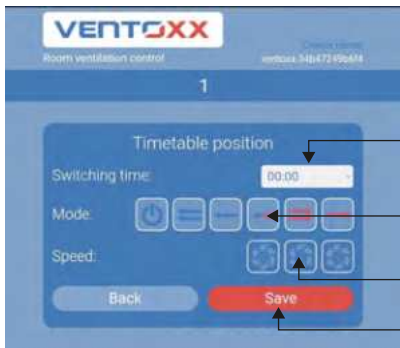
Válassza ki a kívánt módot.

Például 21:00-kor kapcsolja ki a frisslevegő-visszanyerő egységet.

Válassza ki az időt, amikor meg kívánja változtatni/kikapcsolni az üzemmódot.

Ezután nyomja meg a "Mentés" gombot.  
Kész! A készülék 21:00-kor kikapcsol.

Megjelenik a képernyőn egy menü az új üzemmód kiválasztásának lehetőségével.



Állítsa be a kívánt üzemmód bekapcsolásának idejét.

Például nyomja meg a gombot a helyreállítási egység fordított üzemmódban történő bekapcsolásához.

Ezután válassza ki például a második sebességet.

Mentse el a kiválasztott opciókat.

kész!

A készülék a beállított időpontban és a kívánt üzemmódban kapcsol be! Egy vagy több időzítő mód hozzáadásához ismételje meg ugyanazt a lépést egyszer vagy többször.

## 8.7.Újraindítás menü.

**Indítsa újra.**A készülék újraindításához nyomja meg háromszor a "Stop" gombot a távirányítón + a "Stop" gombot.

**SmartConfig mód.**A SmartConfig csatlakozási módba való belépéshez nyomja meg háromszor a „Stop” gombot + az „1” gombot a távirányítón.

**Hozzáférési pont mód.**Az AccessPoint csatlakozási módba való belépéshez nyomja meg háromszor a „Stop” gombot + a „2” gombot a távirányítón.

Közvetlen csatlakozási mód. A Wi-Fi nélküli csatlakozási módba való belépéshez nyomja meg háromszor a „Stop” gombot + a „3” gombot a távirányítón.

**Gyári beállítások.**A készülék teljes visszaállításához (a készülék visszaáll az eredeti állapotába, minden beállítás visszaáll és a Wi-Fi kapcsolat letiltásra kerül) nyomja meg háromszor a „Stop” gombot + a „ventilátor” gombot a távirányítón.

## 9.BERENDEZÉS KARBANTARTÁSA

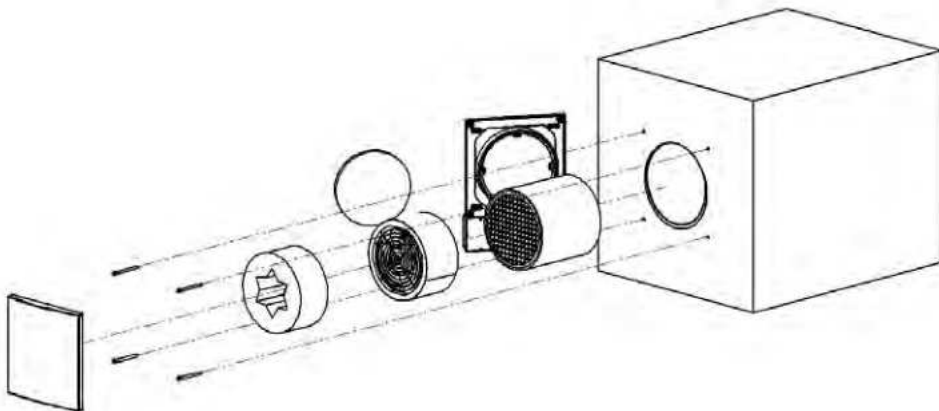
A készülék rendszeres karbantartása a légszűrő, a kerámia hőcserélő és szennyeződés esetén egyéb alkatrészek tisztításából áll. Ezt a karbantartást évente kétszer kell elvégezni. Javasoljuk, hogy havonta kétszer-háromszor ellenőrizze a légszűrő tisztaságát, vagy cserélje ki egy újra. Magasabb légszennyezettségű helyeken a jelzettnél gyakrabban javasoljuk a karbantartást.

**Értesítés! A készülék karbantartása előtt mindig húzza ki a tápfeszültséget!**

### 9.1. A légszűrő tisztítása és cseréje

A légszűrő tisztításához el kell távolítani a belső elülső fedelet a készülék belsejében (a helyiségben). Mindkét kezével óvatosan távolítsa el a becsúsztatható részt, és távolítsa el a szilárdan rögzített résztől. Most a ltr szabadon hozzáférhető. Vegye ki a szűrőt, mossa le folyó víz alatt, és hagyja szabadon megszáradni. Miután a ltr teljesen megszáradt, helyezze vissza az elülső fedelet.

### 9.2. A légcserélő és egyéb alkatrészek tisztítása



#### 1. lépés:

Húzza ki a tápfeszültséget. Mindkét kezével óvatosan távolítsa el a becsúsztatható részt, és távolítsa el a szilárdan rögzített résztől. Most a ltr szabadon hozzáférhető. Vegye ki a szűrőt, mossa le folyó víz alatt, és hagyja szabadon megszáradni.

#### 2. lépés:

Húzza ki a ventilátor kábeleit a zöld csatlakozóból. Fogja meg a belső burkolat alapplatformját, és távolítson el minden csavart vagy rögzítőt, amely a platformot a falhoz tartja. Óvatosan vegye le a panelt, és húzza ki a kábeleket.

#### 3. lépés:

Távolítsa el a Ventoxx Star kipufogódobot (ha rendelkezik az azt tartalmazó változattal) és a ventilátorpatront a légcsatornából a tartozékkábel meghúzásával (vigyázat, ne a tápkábelnél!). Távolítsa el a rekuperátort a rekuperátor kazettához csatlakoztatott vezeték meghúzásával.



Az alkatrészek kezelésekor fokozottan ügyeljen!  
Az ütés bármely alkatrészt károsíthat, és a készülék hibás működését okozhatja.

**4. lépés:**

Mossa le a visszanyerő hőcserélőt folyó víz alatt, és hagyja teljesen megszáradni.

**5. lépés:**

A készülék szétszerelése során gondosan ellenőrizze az egyes alkatrészek szennyezettségi fokát, mint például a ventilátorkazetta, a ventilátor járókerék lapátjai, a légszűrő falai, a zajcsillapítók. Ha szükséges, tisztítsa meg az egyes alkatrészeket az alábbi eljárás szerint.

**5a lépés:**

Óvatosan tisztítsa meg a ventilátort puha szivaccsal vagy kefével. Nedves ruhával törölhető.



Ne tisztítsa a ventilátort folyó vízzel, és ne permetezze be a ventilátort. Ez visszafordíthatatlan károsodást és hibás működést okozhat a rekuperációs egység ventilátorában.

**5b lépés:**

Deluxálja a légszűrőt, és törölje le nedves tisztítószivaccsal, kendővel vagy kefével. Győződjön meg arról, hogy a cső végére ragasztott távtartó továbbra is szorosan tart.

**5c lépés:**

Öblítse le a Ventoxx Star hangtompítót vagy mossa le folyó víz alatt. Mosógépben mosni tilos. Győződjön meg arról, hogy a hangtompító teljesen száraz, mielőtt visszahelyezi.



A rekuperációs egység minden alkatrészét csak alaposan megszáradás után helyezze vissza!

**6. lépés:**

Szerelje össze a készüléket a fenti szétszerelés fordított sorrendjében. Csatlakoztassa a kábeleket, és helyezze vissza az előlap mozgatható paneljét. Ezután csatlakoztassa a készüléket a tápegységhez.

További instrukciók és a készülék részletesebb bemutatása a [www.youtube.com](http://www.youtube.com) oldalon található, miután az említett weboldal keresőjébe beírta a „Ventoxx Harmony”-t. Kattintson az alábbi linkre, vagy olvassa be a QR-kódot mobilkészletén.

### 9.3. Hibák és hibák feloldása

Hiba	Lehetséges megoldások ... kérjük ellenőrizze, ha:
Elégtelen légteljesítmény	<ul style="list-style-type: none"> <li>• Alacsony ventilátorsebesség, válasszon magasabb ventilátorsebességet.</li> <li>• Ellenőrizze, hogy a mozgatható panel fedele nyitva van-e.</li> <li>• A légszűrő eltömődött/piszkos, tisztítsa meg a légszűrőt.</li> <li>• A visszanyerő hőcserélő eltömődött/piszkos, tisztítsa meg a visszanyerő hőcserélőt.</li> </ul>
Csak hideg levegő fúj	<ul style="list-style-type: none"> <li>• Ellenőrizze, hogy a helyreállítási egység megfelelően van-e telepítve az utasításoknak megfelelően és ha az egységek párosítva vannak, megfelelően csatlakoztatva vannak-e.</li> <li>• A visszanyerő egység szellőztetés üzemmódban lehet visszanyerés nélkül (nincs hővisszanyerés). Kapcsolja az egységet normál helyreállítási módba.</li> </ul>
Nem szabványos zaj a helyreállítási egységben	<ul style="list-style-type: none"> <li>• Ellenőrizze a rekuperációs egység helyes beszerelését a szerelési útmutató szerint. A karbantartás után ellenőrizze, hogy az egység megfelelően van-e összeszerelve. Az eljárások az előzőekben található fejezeteket.</li> <li>• Ellenőrizze, hogy a ventilátor nincs-e eltömődve, vagy nincs-e idegen tárgy a visszanyerő egység csöveiben vagy alkatrészeiben (ha igen, távolítsa el). Tisztítsa meg a visszanyerő egység összes alkatrészét.</li> </ul>
A ventilátor nem forog	<ul style="list-style-type: none"> <li>• Ellenőrizze a ventilátor megfelelő csatlakozását.</li> <li>• Ellenőrzi a tápcsatlakozást.</li> <li>• Ellenőrizze az illesztőprogramokkal való kapcsolatot.</li> </ul>
<p>Ha a ventilátor a fenti pontok végrehajtása után sem működik, a ventilátor vagy a vezérlők megsérülhetnek.</p> <p>Vegye fel a kapcsolatot a Ventoxx Harmony rekuperációs egység eladójával.</p>	

## 11. MINŐSÉG ÉS GARANCIA

A Ventoxx Harmony hővisszanyerő egység felszerelése előtt figyelmesen olvassa el a telepítési és karbantartási utasításokat.

Az összes Ventoxx termékre a vásárlás dátumától számított két év a garancia. A jótállási kötelezettségek a vásárolt egység és a kapcsolódó berendezések gyártó általi megfelelő üzemeltetésének és karbantartásának biztosítása, feltéve, hogy azok beszerelése, elindítása, használata és karbantartása a gyártó hatósági utasításai szerint történik a decentralizált visszanyerő egység adott modelljére vonatkozóan.

### **A jótállási idő érvénytelen az alábbi esetekben:**

- A belső burkolat szerelőlemezén lévő védőcímkék sérültek.
- A visszanyerő egység szűrő nélkül működött.
- A szellőztető berendezések erős szennyeződésnek voltak kitéve (különösen a helyiségek rekonstrukciója során) a decentralizált rekuperációs egységek és vezérlőegységek nem megfelelő por- és szennyeződés elleni burkolata miatt.
- A szűrő és a visszanyerő hőcserélő nem tiszta, nincs rendszeresen karbantartva.
- Nem használt eredeti alkatrészeket.
- A rekuperációs egység összeszerelése és beállítása nem felel meg a gyártó utasításainak, ajánlásainak és kézikönyveinek.

A jótállási időn túli működésképtelenség vagy sérülés esetén vegye fel a kapcsolatot a Ventoxx rekuperációs egység eladójával, aki ellátja Önt a készülék ellenőrzésével, javításával vagy megfelelő karbantartásával.

**VENTOXX**

Hivatalos forgalmazó a Cseh Köztársaságban:  
KLIMATIKA jknp sro, Dolany 690, 783 16 Dolany  
[www.klimatika.cz](http://www.klimatika.cz); +420 736 483 571

