

# PAC 12.3 Compact

HU

Felhasználói kézikönyv



Model: PAC 12.3 Compact

Date: 26/02/2025  
Version: v1.0

**EUROM**<sup>®</sup>  
POWERFUL PRODUCTS SINCE 1974

---

Modell:

Termékkód:

PAC 12.3 Compact

380743

---

## Kötelező figyelmeztetések

Olvassa el és értse meg ezeket a biztonsági utasításokat. A nem megfelelő használat sérülést és/vagy anyagi kárt okozhat, és érvényteleníti az EUROM garanciáját.

Használat előtt figyelmesen olvassa el az összes biztonsági utasítást, és őrizze meg ezeket az utasításokat későbbi felhasználás céljából.

Ezt a készüléket 8 éves vagy annál idősebb gyermekek, valamint csökkent fizikai, érzékszervi vagy mentális képességű, illetve tapasztalattal és tudással nem rendelkező személyek csak felügyelet mellett használhatják, vagy ha eligazítást kaptak a készülék biztonságos használatáról, és megértették a lehetséges veszélyeket.

Gyermekeknek nem szabad ezzel a készülékkel játszaniuk. A tisztítást és

karbantartást gyermekek felügyelet nélkül nem végezhetik.

A készüléket a nemzeti elektromos előírásoknak megfelelően kell telepíteni.

A készülék egy T 250 V AC, 3,15 A robbanásbiztos kerámia biztosítékot tartalmaz.

Ha a tápkábel sérült, azt a gyártónak, annak szervizképviselőjének vagy hasonlóan képzett személynek kell kicserélnie a veszélyek elkerülése érdekében.

### FIGYELMEZTETÉS



Ez a készülék gyúlékony hűtőközzel – R290 propánnal – van feltöltve. Tűzveszély áll fenn, ha az R290 szivárog és gyújtóforrással érintkezik. Győződjön meg róla, hogy a készülék nem sérült – a gázszivárgást nehéz észlelni, mivel az R290 szagtalan és nehezebb a levegőnél. Szivárgás észlelése esetén azonnal kimenekíteni kell az összes személyt a területről, szellőztetni kell a területet, és értesíteni kell a helyi tűzoltóságot a propánszivárgásról.

Olvassa el figyelmesen az összes figyelmeztetést.

Az R290 egy hűtőközeg, amely megfelel az európai környezetvédelmi irányelveknek.

Be kell tartani a nemzeti gázrendeleteket.

Ez a készülék 175 g R290 hűtőközeget tartalmaz (lásd a készülék hátulján található címkét), amely fokozottan tűzveszélyes, és nem megfelelő kezelés esetén egészség- és környezeti károkat okozhat.

A készüléket olyan helyiségben kell telepíteni, üzemeltetni és tárolni, ahol nincsenek aktív gyújtóforrások (például: nyílt láng, bekapcsolt gázkészülék vagy elektromos fűtőberendezés).

A készüléket 12 m<sup>2</sup>-nél nagyobb alapterületű helyiségben kell telepíteni, üzemeltetni és tárolni.

Felhívjuk figyelmét, hogy a hűtőközegeknek nincs érezhető szaguk – így a szivárgást nem lehet szag alapján kimutatni!

Mindig gondoskodjon annak a helyiségnek a szellőztetéséről, amelyben a készüléket telepítik, üzemeltetik vagy tárolják. A szellőzőnyílásoknak tisztának kell lenniük, és nem szabad eltakarni őket.

A berendezés elhelyezésére szolgáló teret úgy kell kialakítani, hogy a kiszivárgott hűtőközeg ne gyűlhessen fel.

A berendezéseket úgy kell telepíteni, üzemeltetni és tárolni, hogy elkerülhető legyenek a mechanikai hibák.

Ne lyukassa ki vagy égesse el.

Kerülje a hűtőközeggel való érintkezést, és ne lyukassa ki a hűtőkör egyetlen részét sem, illetve ne gyűjtsa meg a készüléket.

A készülékhez csatlakoztatott csővezetékek nem tartalmazhatnak potenciális gyújtóforrást.

Ne használjon a gyártó által ajánlottól eltérő eszközöket a leolvasztás vagy tisztítás gyorsítására.

A készülék leolvasztásához és tisztításához ne használjon a gyártó által ajánlottakon kívül más eszközöket.

A hűtőkört kezelő vagy azon dolgozó személyeknek rendelkezniük kell egy akkreditált szervezet által kiállított megfelelő tanúsítvánnyal, amely igazolja a hűtőközegek kezelésére való alkalmasságot az iparági szövetségek által elismert specifikus értékelés szerint.

A javításokat a gyártó ajánlásai alapján kell elvégezni.

Azokat a karbantartási és javítási munkákat, amelyek más szakképzett személyek segítségét igénylik, gyűlékony hűtőközegekkel való munkavégzésre kijelölt személy felügyelete mellett kell elvégezni.

Mivel ez a berendezés R290 hűtőközeget használ, kérésre szerviz- és üzemeltetési kézikönyv áll rendelkezésre. Szigorúan tilos a végfelhasználónak saját kezűleg utántölteni a hűtőközeget. A hűtőközeg feltöltését vagy leeresztését csak képzett szakember végezheti.



## **FIGYELMEZTETÉS**

**ÁRAMÜTÉS VESZÉLYE!**

Csak akkor csatlakoztassa a készüléket, ha a hálózati feszültség a konnektorban megegyezik a típustáblán feltüntetett feszültséggel.

A készüléket csak könnyen hozzáférhető aljzathoz csatlakoztassa, hogy hiba esetén gyorsan le lehessen választani a tápellátásról.

Ne üzemeltesse a készüléket, ha láthatóan sérült, vagy ha a tápkábel vagy a csatlakozódugó hibás.

Ne használja a légkondicionálót olyan eszközzel, amely automatikusan bekapcsolja, például időzítővel, fényerőszabályzóval vagy bármilyen más eszközzel, beleértve a távirányítókat is.

Ne húzza, deformálja, módosítsa és ne merítse vízbe a tápkábelt. A kábel meghúzása vagy nem megfelelő használata károsíthatja a készüléket és áramütést okozhat.

Soha ne érintse meg a hálózati csatlakozódugót nedves kézzel. Soha ne nyúljon elektromos készülékekhez, ha az vízbe esett.

Soha ne a kábelnél fogva húzza a hálózati csatlakozót – mindig magát a csatlakozót fogja meg.

Ne használja a tápkábelt hordozófogantyúként.

Úgy helyezze el a kábelt, hogy ne okozzon botlásveszélyt.

Ne hajlítsa meg a tápkábelt, és ne helyezze éles szélékre.

Ne engedje, hogy a kábel érintkezzen a készülék forró részeivel.

A készülék kizárólag beltéri használatra készült.

Ne használja a készüléket, ha annak alkatrészei szennyezettek vagy nedvesek.

Ne kapcsolja be vagy ki a készüléket a hálózati csatlakozó dugójának bedugásával vagy kihúzásával - ez áramütést vagy tüzet okozhat a túlmelegedés miatt.

Ne használja a készüléket:

A tűz közelében.

Olyan területeken, ahol olajfröccsenés előfordulhat.

Közvetlen napfénynek kitett területeken.

Olyan területeken, ahol fröccsenő víz veszélye áll fenn.

Víz közelében – például mosdó, fürdőkád, mosókonyha, zuhanyzó vagy úszómedence közelében.

Poros és piszkos környezetben, például építkezésen.

Gyúlékony gázok, anyagok, folyadékok vagy gőzök közelében – például rovarirtó spray, gázpalackok vagy gázcsövek.

Hőforrások, nyílt láng, cigaretta vagy szikrázó elektromos berendezések közelében.



**FIGYELMEZTETÉS**  
TŰZVESZÉLY!

Működés közben ne érintse meg a készülék forró részeit csupasz kézzel. Figyelmeztesse a többi felhasználót erre a veszélyre!

A tűzveszély elkerülése érdekében a légkondicionálót tilos letakarni.

Helyezze el a készüléket úgy, hogy minden oldalán (felül és 360°-ban körbe) legalább 50 cm szabad hely legyen. Ha a készülék szokatlan zajokat, szagokat vagy füstöt ad ki, azonnal húzza ki a konnektorból.

Ne hagyja felügyelet nélkül a készüléket működés közben.



**FIGYELMEZTETÉS**  
SÉRÜLÉS VAGY KÁROSODÁS VESZÉLYE!

Soha ne dugja az ujjait vagy tárgyakat a szellőzőnyílásokba vagy bemenetekbe. Különösen figyelmeztesse a gyerekeket erre a veszélyre.

A hosszú hajat tartsa távol a készüléktől – beszívhatja.

Ne használja a készüléket, ha fekvő, megdőntött, lógó vagy más módon megdőntött helyzetben van.

Helyezze a készüléket sík, száraz, hóálló és kellően stabil felületre.

A készülék kerekkel van felszerelve – ügyeljen arra, hogy sík felületen álljon, és ne tudjon magától elgurulni.

Szállítás és tárolás során tartsa a készüléket függőlegesen, hogy a kompresszor megfelelően a helyén maradjon.

A készülék mozgásakor mindig kapcsolja ki, húzza ki a konnektorból, és mozgassa lassan.

A szellőzőnyílásokat tilos letakarni vagy eltorlaszolni.

Mindig kapcsolja ki a készüléket, és húzza ki a hálózati csatlakozót a konnektorból, ha nem használja, tisztítja, vagy ha meghibásodás történik. Felhívjuk figyelmét, hogy a készülék egyes részei kikapcsolás után is forrók lehetnek.



### FIGYELMEZTETÉS

Kerülje a fröccsenő víz bejutását a készülékbe vagy a készülékre.

A készülék egyetlen részét sem szabad vízbe vagy más folyadékba meríteni. Soha ne helyezzen ujjakat vagy más tárgyakat a készülék nyílásaiba.

Ne tegye ki a készüléket erős rezgésnek vagy mechanikai igénybevételnek.



### FIGYELEM

Ügyeljen arra, hogy a készülék mindig függőleges helyzetben maradjon. Ha rész azonban a készülék vagy annak felülete vízszintes, várjon 24 órát a használat előtt.



### FIGYELEM

Ne takarja le a készüléket használat közben. A tűzveszély csökkentése érdekében tartsa a szöveteket, függönyöket, sátoztakarókat és más gyúlékony anyagokat legalább 50 centiméter távolságra a készüléktől.

Ha bármelyik alkatrész sérült, forduljon a kereskedőhöz vagy a hivatalos szervizközponthoz.

Bármilyen sérülés esetén azonnal kapcsolja ki a légkondicionálót, húzza ki a hálózati csatlakozót, és vegye fel a kapcsolatot a kereskedővel vagy egy hivatalos szervizközponttal.

A tápkábelt mindig megfelelően földelni kell.

A veszély elkerülése érdekében, ha a kábel sérült, kapcsolja ki a légkondicionálót, húzza ki a konnektorból, és cseréltesse ki a kábelt a kereskedővel vagy egy hivatalos szervizközponttal.

## Akkumulátor információk



### FIGYELMEZTETÉS

Gyermekektől elzárva tartandó. Lenyelés esetén sérülést, légyrész perforációt és későbbi halált okozhat. Súlyos égési sérülések léphetnek fel a lenyelés után 2 órán belül. Azonnal forduljon orvoshoz.



### FIGYELMEZTETÉS

A helytelen elemcsere robbanást okozhat.

Az akkumulátort csak azonos típusúra vagy a gyártó által ajánlott egyenértékűre cserélje. A használt elemeket a gyártó utasításainak megfelelően ártalmatlanítsa.

Az elemek nem megfelelő kezelése tüzet, robbanást vagy veszélyes anyagok szivárgását okozhatja.

Ne tegye ki az elemeket magas hőmérsékletnek, és ne dobja tűzbe.

Ne nyissa ki, ne deformálja és ne zárja rövide az elemeket – vegyszerek szivároghatnak.

Ne próbáljon meg olyan akkumulátorokat tölteni, amelyeket nem erre terveztek. Robbanásveszély áll fenn!

Töltés előtt mindig vegye ki az újratölthető akkumulátorokat a készülékből.

Rendszeresen ellenőrizze az akkumulátor állapotát. A kémiai szivárgások hosszú távú károsodást okozhatnak a berendezésekben.

Kémiai égési sérülések veszélye! Viseljen védőkesztyűt.

Az elemekből származó vegyszerek irritálhatják a bőrt. Bőrrel való érintkezés esetén alaposan mossa le vízzel. Ha szembe kerülnek, azonnal öblítse ki vízzel, ne dörzsölje, és azonnal forduljon orvoshoz.

Ne használjon különböző típusú elemeket, és ne keverje a régi és az új elemeket.

Az elemeket mindig a megfelelő polaritással helyezze be, különben robbanásveszély áll fenn.

Ha hosszabb ideig nem használja a készüléket, vegye ki az elemeket.

Ne engedje, hogy a gyerekek felnőtt felügyelete nélkül elemeket cseréljenek.

Mindig a megfelelő méretű és típusú elemet válaszsd – kövesd az utasításokban található információkat.

Az elemek behelyezése előtt tisztítsa meg az elemérintkezőket és a készüléket.

Azonnal vegye ki a használt elemeket, és környezetbarát módon ártalmatlanítsa őket.

Ne szedje szét az elemeket.

Ha az elemtartó fedele nem záródik megfelelően, ne használja a távirányítót, és tárolja gyermekek elől elzárva.

Kerülje a szélsőséges körülményeket és hőmérsékleteket, amelyek befolyásolhatják az akkumulátorokat – pl. radiátorra vagy közvetlen napfényre helyezve.

## Garancia

Az EUROM a vásárlás dátumától számított 24 hónapos garanciát vállal erre a készülékre. A garancia nem terjed ki a normál használatból eredő kopásra és elhasználódásra. A garancia érvényét veszti, ha a hiba a készülék nem szándékos vagy gondatlan használatából ered. A gyártó, az importőr és a szállító nem vállal felelősséget a helytelen csatlakoztatásért.

## Bevezetés

Köszönjük, hogy az EUROM márkájú berendezést választotta. Egy minőségi készüléket vásárolt, amely évekig szolgálni fogja Önt.

A berendezés tiszteletteljes és gondos használata csökkenti a személyi sérülés vagy anyagi kár kockázatát.



### FIGYELEM

Fontos, hogy a készülék összeszerelése, telepítése és használata előtt olvassa és megértse ezt a kézikönyvet.

Ez a kézikönyv a készülék helyes és biztonságos használatát ismerteti. Őrizze meg ezt a kézikönyvet későbbi felhasználás céljából.

A kézikönyv a készülék szerves részét képezi, és eladás vagy csere esetén át kell adni az új tulajdonosnak. Ez a kézikönyv a legnagyobb gondossággal készült. Azonban fenntartjuk a jogot, hogy ezt a kézikönyvet bármikor módosítsuk vagy kiegészítsük.

A felhasznált képek eltérőek lehetnek.



### FIGYELMEZTETÉS

Veszélyes helyzetet jelöl, amely a biztonsági utasítások be nem tartása esetén a kezelő vagy a környezet sérülését, valamint a termék vagy a környezet kisebb vagy közepes károsodását okozhatja.



### FIGYELEM


Potenciálisan veszélyes helyzetet jelöl, amely – ha nem kezelik – a termék vagy a környezet károsodásához vezethet.

## Szimbólumok az információs címkén

A termékhez információs címke tartozik. Az információs címkén a következő szimbólumok találhatóak:

Szimbólum	Leírás
	Olvassa el az összes biztonsági információt és utasítást.
	Javítás szükségessége esetén forduljon a legközelebbi szervizközponthoz, és kizárólag a gyártó utasításait kövesse.

## Azonosítás

<b>EUROM<sup>®</sup> PAC 12.3 Compact</b>		<b>Art.nr. 380743</b>	
POWERFUL PRODUCTS SINCE 1974			
<b>BATCH</b>		<b>BE0000</b>	
COOLING CAPACITY		3500W / 12000 BTU	
HEATING CAPACITY		----	
REFRIGERANT		R290/175g	
PERMISSIBLE EXCESSIVE OPERATING PRESSURE		DISCHARGE 2.6MPa SUCTION 1.0MPa	
MAX ALLOWABLE PRESSURE		DISCHARGE 3.2MPa SUCTION 1.2MPa	
RATED VOLTAGE		220-240V~	
RATED FREQUENCY		50Hz	
STANDARD RATING CONDITIONS	CURRENT	COOLING	5.9A
		HEATING	----
	INPUT	COOLING	1346W
		HEATING	----
RATED CURRENT		COOLING	5.9A
		HEATING	----
RATED INPUT		COOLING	1346W
		HEATING	----
RESISTANCE CLASS		IPX0	
DIMENSION(mm)		285*335*698	
SOUND POWER LEVEL		65dB(A)	
SOUND PRESSURE LEVEL		55dB(A)	
			
Eurom - Kokosstraat 20 - 8281 JC Genemuiden - The Netherlands			

18. ábra.

## Specifikációk

<b>Típus</b>	<b>PAC 12.3 Compact</b>
Termék méretei	285 × 335 × 698 mm
Súly	24 kg
Feszültség	220-240 V / 50 Hz
Áramfogyasztás (hűtés)	5,9 A

Típus	PAC 12.3 Compact
Hűtési kapacitás	3,5 kW (12 000 BTU)
Hűtőközeg	R290 (175 g)
Légáramlás	280 / 300 m <sup>3</sup> /h
Lefolyócső mérete	150 x 1600 mm-es átmérő
Biztosíték	Robbanásbiztos kerámia biztosíték T 250V AC 3.15A
Üzemi hőmérséklet	16-35 °C
Borító	IPX0
Hangteljesítményszint	65 dB(A)
Hangnyomásszint	55 dB(A)

## A használat maximális hatékonysága

A légkondicionáló által hűthető maximális terület több tényezőtől függ:

- kültéri hőmérséklet,
- ablakok száma és/vagy mérete,
- a térben tartózkodók száma,
- elektromos készülékek a szobában.

Ha ezek a tényezők kisebb mértékben vannak jelen (úgynevezett alacsony hőterhelés), a készülék nagyobb területet fog hűteni, mint nagy hőterhelés esetén.

Alacsony hőterhelés	38 m <sup>2</sup> (105 m <sup>3</sup> )
Nagy hőterhelés	24 m <sup>2</sup> (66 m <sup>3</sup> )

## Leírás

A PAC 12.3 Compact egy könnyen használható hordozható klímaberendezés, amelyet kizárólag beltéri, háztartási használatra terveztek.

A készülék folyamatos hűtést biztosít, és automatikusan elvezeti a kondenzvizet.

A készülék túlmelegedés elleni védelemmel van ellátva, amely belső túlmelegedés esetén automatikusan kikapcsol.

Ebben az esetben húzza ki a tápkábelt, szüntesse meg a túlmelegedés okát, hagyja lehűlni a készüléket, majd használja újra a szokásos módon.

Ne használja a készüléket, ha a túlmelegedés oka nem állapítható meg, vagy ha a probléma továbbra is fennáll – mindig forduljon a szállítóhoz.

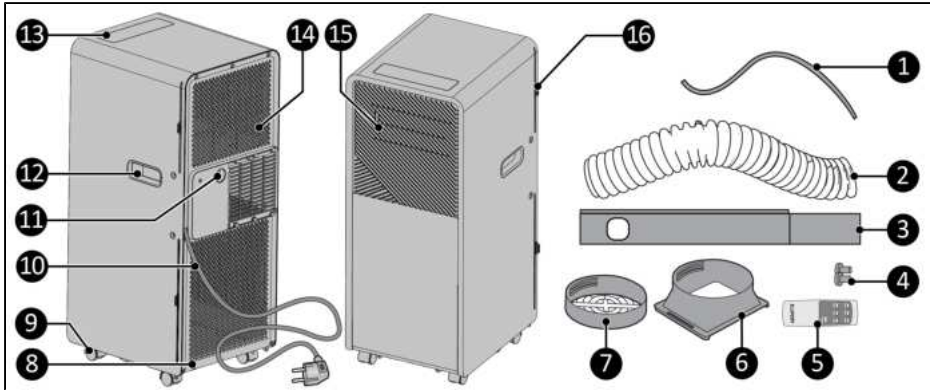


### FIGYELMEZTETÉS

A műanyag zacskók veszélyesek lehetnek.

A fulladásveszély elkerülése érdekében tartsa ezeket a zacskókat csecsemők és gyermekek elől elzárva.

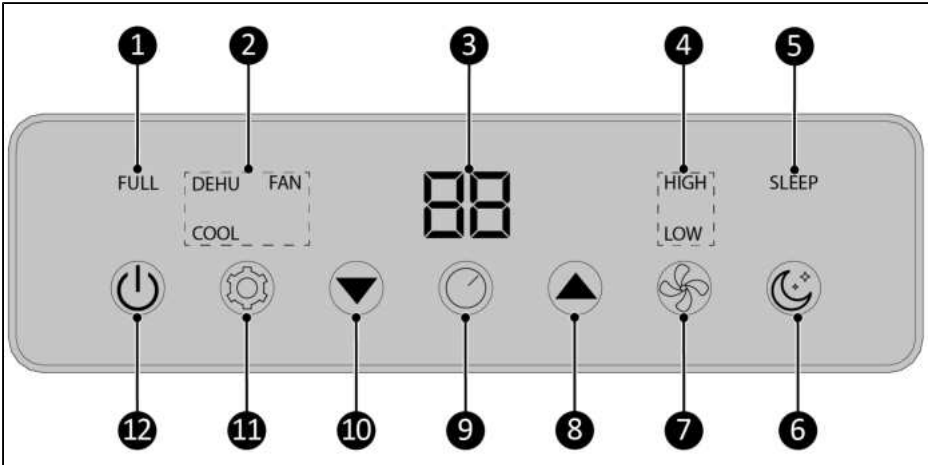
## Kicsomagolás



19. ábra.

	<b>Leírás</b>		<b>Leírás</b>
1.	Vízleeresztő tömlő	9.	Kerekek
2.	Meleg levegő kimeneti tömlő	10.	Tápkábel
3.	Ablakkészlet	11.	Vízleeresztő lyuk
4.	HMO ablakba való kis tároló (2x)	12.	Fogantyúk (2x)
5.	Távírányító	13.	Vezérlőpult
6.	Tömlőcsatlakozó	14.	Levegőbeömlő mosók
7.	Ablakkészlet csatlakozója	15.	Kipufogógáz-utalás
8.	Kimenet	16.	Szűrő (2x)

## Vezérlőpult

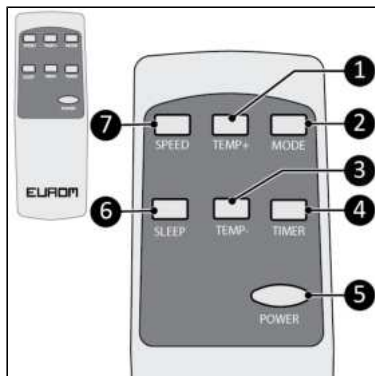


20. ábra.

	Leírás		Leírás
1.	Víztartály telítettségét jelző	7.	Ventilátor sebesség gomb
2.	Módjelző	8.	Hőmérséklet növelő gomb
3.	Időzítő jelző	9.	Időzítő gomb
4.	Ventilátorsebesség-jelző	10.	Hőmérséklet-csökkentő gomb
5.	Alvó üzemmód jelzőfénye	11.	Módválasztó gomb
6.	Alvás gomb	12.	BE/KI gomb

## Távirányító

1. Hőmérséklet növelő gomb
2. Módválasztó gomb
3. Hőmérséklet-csökkentő gomb
4. Időzítő gomb
5. Bekapcsoló gomb (Be/Ki)
6. Alvás gomb
7. Ventilátorsebesség gomb



21. ábra.

## Szállítás és tárolás

Tárolás előtt tisztítsa meg a készüléket.

Szállítsa a készüléket álló helyzetben.

A készüléket állítva, eredeti csomagolásában, hűvös, száraz, szellős helyen tárolja pormentes helyen, amelynek térfogata nagyobb, mint 12 m<sup>3</sup>.

## Telepítés

### FIGYELMEZTETÉS



Ne dugja be a hálózati csatlakozót a konnektorba, mielőtt a készüléket megfelelően elhelyezte volna, vagy telepítve.

Ne használjon hosszabbítót – túlmelegedést és tüzet okozhat.

Ha a hosszabbító kábel használata elkerülhetetlen, győződjön meg arról, hogy az sértetlen és földelt.

Használjon legalább 1400 W teljesítményű hosszabbító kábelt, és mindig húzza ki teljesen a túlmelegedés elkerülése érdekében.



### FIGYELEM

Győződjön meg arról, hogy a hálózati feszültség megegyezik a készülék azonosító tábláján feltüntetett feszültséggel.

Minden elektromos csatlakozásnak mindig száraznak kell lennie.

A készülék egyetlen dobozba van csomagolva. Távolítsa el az összes csomagolóanyagot, és ellenőrizze a készüléket sérülések szempontjából. Ne használja a készüléket, ha sérült – mindig vegye fel a kapcsolatot a szállítóval.

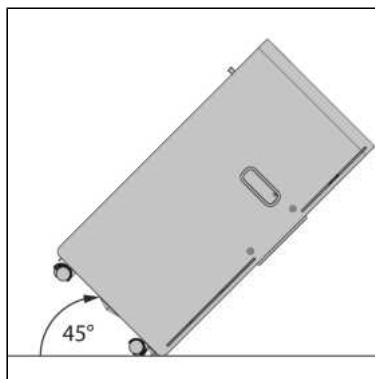
Őrizze meg a csomagolást a biztonságos tárolás vagy szállítás érdekében.

1. A készülék áthelyezhető egyik szobából a másikba.

Kezelés közben ne döntse meg a készüléket 45 foknál jobban.

2. Helyezze a készüléket szilárd és vízszintes felületre a hálózati aljzat és a levegőkimenet közelébe.

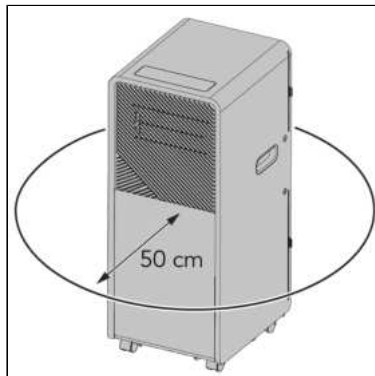
(lásd a 22. ábrát)



22. ábra.

3. Helyezze el a készüléket úgy, hogy minden oldalon legalább 50 cm szabad hely legyen körülötte.

(lásd a 23. ábrát)

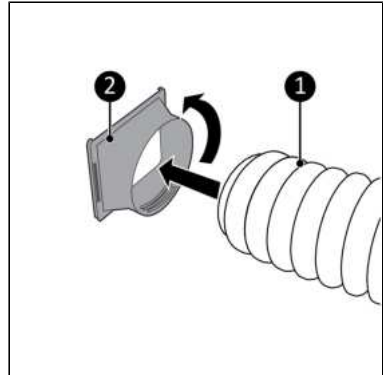


23. ábra.

## Hűtőberendezés

1. Csatlakoztassa a tömlőcsatlakozót (24. ábra, 2. tétel) a meleg levegő kimeneti tömlő egyik végéhez (24. ábra, 1. tétel).

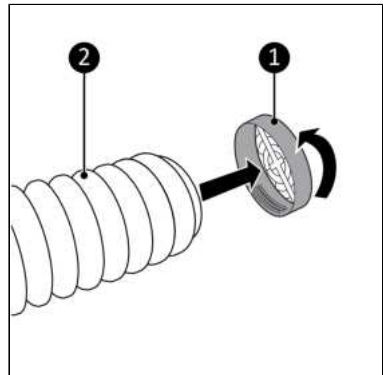
(lásd a 24. ábrát)



24. ábra.

2. Csatlakoztassa a csatlakozót az ablakkészlethez (25. ábra, 2. poz.) a meleg levegő kimeneti tömlő másik végéhez (25. ábra, 1. tétel).

(lásd a 25. ábrát)

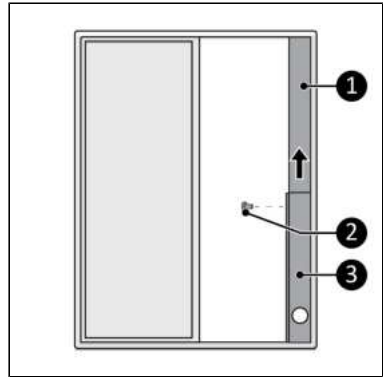


25. ábra.

3. Helyezze a mellékelt ablakkészletet az ablaknyílásba (26. ábra, 3. tétel).

4. Használja a készlet felső részét (26. ábra, 1. tétel), az ablak magasságához igazodni.

Rögzítse mindkét alkatrészt a megfelelő helyekre a mellékelt csapok segítségével. (26. ábra, 2. tétel). Ez az ablakkészlet csak tolóablakokkal működik.



26. ábra.

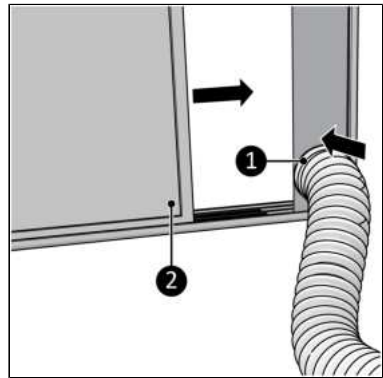
Más típusú ablakokhoz az EUROM Window Way-out-ot ajánljuk.

(lásd a 26. ábrát)

5. Zárja be az ablakot (27. ábra, 2. tétel).

Ez rögzíti az ablakkészletet a helyén.

6. Csatlakoztassa az ablakkészlet csatlakozóját magához az ablakkészlethez (27. ábra, 1. tétel).



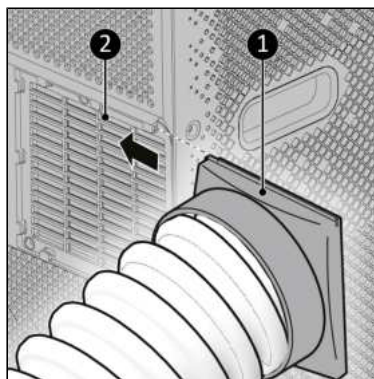
27. ábra.

(lásd a 27. ábrát)

7. Csatlakoztassa a tömlőcsatlakozót (28. ábra, 1. tétel) a készülék forró levegő kimenetéhez (28. ábra, 2. tétel).

Kerülje a lefolyócső hajlítását vagy törését.

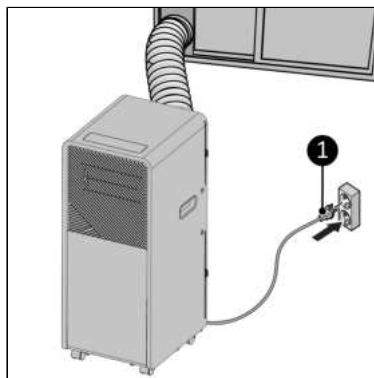
(lásd a 28. ábrát)



28. ábra.

8. Helyezze a csatlakozódugót a konnektorba (29. ábra, 1. tétel). Használjon könnyen hozzáférhető, földelt aljzatot, amelynek teljesítménye legalább 1400 W.

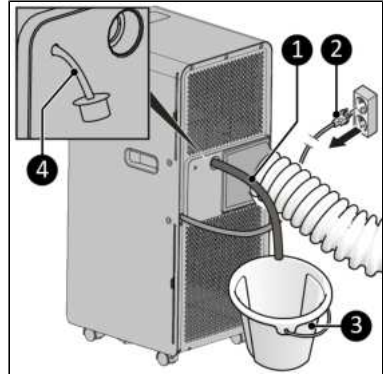
(lásd a 29. ábrát)



29. ábra.

## Párátlanító telepítés

1. Győződjön meg arról, hogy a készülék ki van kapcsolva, és a csatlakozódugó ki van húzva a konnektorból (30. ábra, 2. poz.).
2. Távolítsa el a gumidugót a lefolyónyílásból (30. ábra, 4. tétel).
3. Csatlakoztassa a mellékelt vízelvezető tömlőt (30. ábra, 1. tétel) a készülék lefolyónyílásához.
4. Helyezze a tömlő kimeneti végét egy edénybe (pl. vödörbe) (30. ábra, 3. poz.).
5. Rendszeresen ellenőrizze a vízszintet a tartályban. A tömlő végét tilos vízbe meríteni.

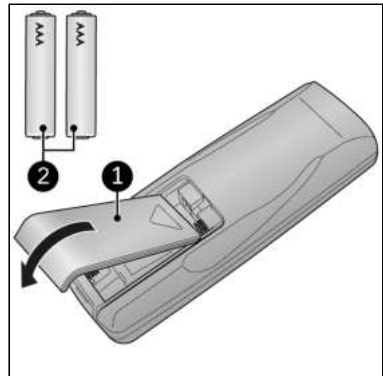


30. ábra.

Párátlanító üzemmódban nem szükséges csatlakoztatni a meleg levegő kimeneti tömlőjét.

## Távírányító - elemek behelyezése

1. Távolítsa el a távirányító fedelét (31. ábra, 1. tétel).
  2. Ha be van helyezve, vegye ki az elemeket.
  3. Helyezzen be két AAA 1,5 V-os elemet (31. ábra, 2. poz.) az elemtartó rekeszbe a jelölt polaritásnak megfelelően.
  4. Csúsztassa vissza a fedelet.
- (lásd a 31. ábrát)



31. ábra.

## Művelet

### FIGYELMEZTETÉS

Minden használat előtt győződjön meg arról, hogy:

- száraz kézzel kezelje a készüléket;
- a készülék tiszta és száraz;
- a készülék nem sérült;
- a készülék nincs letakarva vagy eltömődve;
- a lécek (redőnyök) nyitva vannak;
- a készülék stabilan és vízszintesen áll.

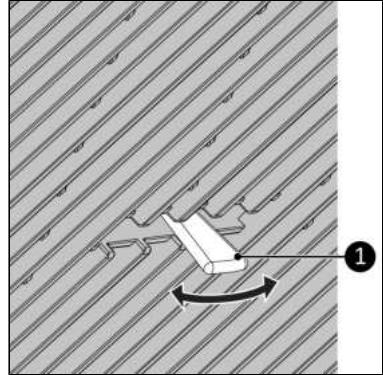


1. Győződjön meg arról, hogy az eszköz megfelelően van telepítve.
2. A lamellák beállításához mozgassa a kart balra/jobbra

(32. ábra, 1. tétel) a légáramlás irányának megváltoztatásához.

3. Nyomja meg a készülék vagy a távirányító BE/KI gombját.  
A készülék ventilátor üzemmódban indul.

4. Nyomja meg a Mode gombot (a készüléken vagy a távirányítón), és válassza ki a kívánt módot. (lásd a 32. ábrát)



32. ábra.

## Ventilátor üzemmód

Nyomja meg a készüléken vagy a távirányítón található Speed gombot a kívánt ventilátorsebesség (alacsony/ magas) kiválasztásához.

## Hűtési mód

1. Nyomja meg a + vagy - gombot a kívánt hőmérséklet beállításához (16°C és 32°C között).
2. Nyomja meg a Sebesség gombot a ventilátorsebesség (alacsony/magas) kiválasztásához.
3. A készülék leállítja a hűtést, amikor a környezeti hőmérséklet a beállított hőmérséklet alá csökken.

## Párátlanító üzemmód

1. A mód kiválasztása előtt kövesse a Párátlanítás telepítése című részben található utasításokat.
2. Rendszeresen ellenőrizze a vízszintet a tartályban. A tömlő végét tilos vízbe meríteni.

## Időzítő

A készülék beállítható úgy, hogy egy előre beállított időpontban automatikusan be- vagy kikapcsoljon.

## Automatikus bekapcsolás

1. Állítsa be a készüléket a kívánt üzemmódra és hőmérsékletre.
2. Nyomja meg a BE/KI gombot – a készülék készenléti üzemmódba kapcsol.
3. Nyomja meg az Időzítő gombot.
4. A + / – gombok segítségével állítsa be az időzítőt órákban (1–24 óra) – ennek az időnek a letelte után a készülék automatikusan bekapcsol.
5. Nyomja meg ismét az Időzítő gombot – a kijelzőn a kiválasztott idő fog látszani, amíg a készülék el nem indul.

## Automatikus kikapcsolás

1. Állítsa be a készüléket a kívánt üzemmódra és hőmérsékletre.
2. Nyomja meg az Időzítő gombot.
3. A + / – gombok segítségével állítsa be az időzítőt (1–24 óra) – ennek az időnek a letelte után a készülék automatikusan kikapcsol.
4. Nyomja meg ismét az Időzítő gombot – a kijelzőn megjelenik az időzítő kijelzése és a beállított hőmérséklet.

## Az időzítő kikapcsolása

Az időzítő funkció kikapcsolásához nyomja meg ismételten az Időzítő gombot, amíg az időzítő jelzőfénye ki nem alszik.

## Alvó üzemmód

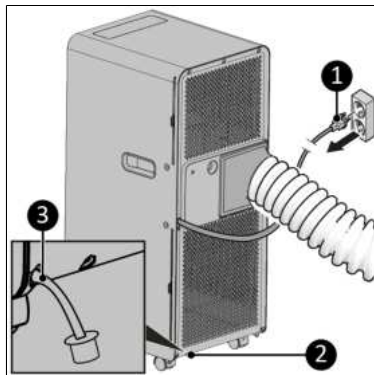
1. Hűtés üzemmódban nyomja meg az Alvás gombot az alvó üzemmód aktiválásához. A hőmérséklet egy óra elteltével 1°C-kal, két óra elteltével pedig maximum 2°C-kal emelkedik.
2. A beállítás törléséhez nyomja meg ismét az Alvás gombot.

## Kondenzvíz elvezetés

A készülék a levegőből vonja ki a vizet. A kilélegzett meleg levegővel együtt a víz egy része elpárolog. A többi a víztartályban gyűlik össze.

Amikor a tartály megtelt, a készülék automatikusan kikapcsol, és a kijelzőn megjelenik az „Ft” üzenet.

1. Győződjön meg arról, hogy a készülék ki van kapcsolva, és ki van húzva a konnektorból. (33. ábra, 1. tétel).
2. Vegye le a kupakot (33. ábra, 3. tétel) a vízleeresztő nyílásból (33. ábra, 2. tétel).
3. Öntse a vizet egy megfelelő edénybe vagy lefolyóba.
4. Ne felejtse el visszahelyezni a kupakot a lefolyónyílásra.



33. ábra.

## Kompresszorvédelem

A kompresszorvédő funkció biztosítja, hogy a kompresszor bekapcsolás után 3 perces késleltetéssel induljon el, így megakadályozva a túlterhelést.

A hűtés és a páratlanítás üzemmódok közötti váltáskor legalább 3 perc időközot kell tartani.

## Automatikus leolvasztás

Hűtés vagy páramentesítés üzemmódban a készüléket egy beépített hőmérséklet-érzékelő figyeli.

Ha az érzékelő azt érzékeli, hogy a hőmérséklet  $-1^{\circ}\text{C}$  alá esett, a kompresszor ideiglenesen leáll.

A készülék automatikusan leolvasztási üzemmódba kapcsol - a jelzőfények kigyulladnak.

Amint a hőmérséklet biztonságos szintre emelkedik, a kompresszor automatikusan újraindul.

## A működés befejezése után



### FIGYELEM

Ne használja a tápkábelt a csatlakozó kihúzásához és a készülék hordozásához. Ne húzza át a tápkábelt éles sarkokon, és ne kapja el. Ne tekerje a tápkábelt a készülék köré.

1. Győződjön meg arról, hogy a készülék ki van kapcsolva és ki van húzva a konnektorból.
2. Hagyja lehűlni a készüléket, mielőtt hozzányúlna.
3. Válassza le a meleg levegő kimeneti tömlőjét az ablakról.
4. Tekerje fel a tápkábelt.

## Karbantartás



### FIGYELMEZTETÉS

Ne végezzen semmilyen javítást vagy módosítást ezen a készüléken.

A karbantartást és javításokat csak hivatalos EUROM szakember végezheti. Ha a tápkábel és/vagy a csatlakozódugó sérült, azt a gyártónak, annak szervizképviselőjének vagy hasonlóan képzett személynek kell kicserélnie a veszélyek elkerülése érdekében.

A javításokat a berendezés gyártójának utasításai szerint kell elvégezni.

Az olyan karbantartási és javítási munkákat, amelyek más szakemberek bevonását igénylik, gyúlékony hűtőközegekkel való munkavégzésben képzett személy felügyelete mellett kell elvégezni.

Be kell tartani a nemzeti gázrendeleteket.

A hűtőkörrel dolgozó vagy abban beavatkozást végző személyeknek érvényes, akkreditált szervezet által kiállított tanúsítvánnyal kell rendelkezniük, amely igazolja a hűtőközegek kezelésére való alkalmasságot az iparági szövetségek által elismert értékelés szerint.

Minden alkatrész kifejezetten R290 hűtőközeggel működő légkondicionálókhoz készült. Ezek az alkatrészek nem gyúlékonyak, és csak azonos eredeti alkatrészekkel cserélhetők.

## Hogy megmentse őt

### ÉRTEŚÍTÉS



Ne használja:

- drótháló;
- kemény kefék;
- gyúlékony, agresszív vagy vegyi tisztítószer.

Kerülje a víz bejutását a készülékbe. A készülék egyetlen részét sem szabad vízbe vagy más folyadékba meríteni.

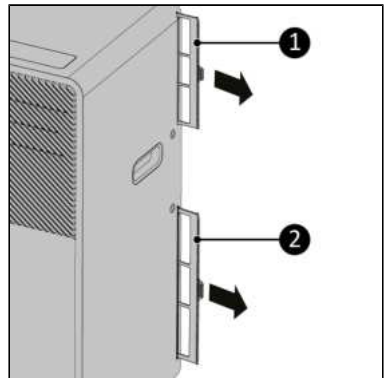
Javasoljuk, hogy minden használat után és tárolás előtt is tisztítsa meg a készüléket.

1. Győződjön meg arról, hogy a készülék ki van kapcsolva és ki van húzva a konnektorból.
2. Óvatosan porszívózza ki a szellőzőnyílásokat a por és a szennyeződés eltávolításához.
3. Törölje át a készüléket egy nedves, tiszta, puha, szőszmentes ruhával, vagy használjon puha kefét.
4. Használat vagy tárolás előtt hagyja a készüléket teljesen megszáradni.

### A szűrők tisztítása

A készülék rendszeres használatának évszakában a szűrőket kéthetente kell tisztítani. A készüléket soha nem szabad szűrők nélkül használni!

1. Győződjön meg arról, hogy a készülék ki van kapcsolva és ki van húzva a konnektorból.
2. Húzza ki a tömlőcsatlakozót a forró levegő kimenetéről.
3. A készülék két szűrővel rendelkezik az oldalán. Húzza ki mindkét szűrőt. (34. ábra, 1. és 2. poz.).
4. Óvatosan porszívózza ki a szűrőket.
5. A szűrők langyos vízzel is öblíthetők.
6. Hagyja a szűrőket teljesen megszáradni, majd tegye vissza őket a helyükre.



34. ábra.

### Szezon utáni karbantartás

1. A lefolyónyíláson keresztül teljesen távolítsa el a kondenzvizet.
2. Hagyja a készüléket 2 órán át ventilátor üzemmódban működni.
3. Kapcsolja ki a készüléket, és húzza ki a konnektorból.
4. Válassza le a meleg levegő kimeneti tömlőjét, tisztítsa meg a szűrőket, majd helyezze vissza őket.
5. Vegye ki az elemeket a távirányítóból.

## Hibaelhárítás

Probléma	Lehetséges okok	Ajánlott megoldás
A készülék nem indul el az ON/OFF gomb megnyomására.	A tele tartály jelzőfénye villog. víz, a tartály tele van	Öntse ki a vizet a tartályból.
	A szobahőmérséklet alacsonyabb a beállított hőmérsékletnél (hűtési üzemmód)	A beállított hőmérséklet módosítása
Nem megfelelő hűtés	Az ajtók vagy ablakok nincsenek bezárva	Zárja be az összes ablakot és ajtót.
	Hőforrások vannak a szobában	Távolítsa el a hőforrásokat, ha lehetséges?
	A lefolyócső nincs csatlakoztatva vagy eltömődött.	Csatlakoztassa vagy tisztítsa meg a konnektort tömlő
	A beállított hőmérséklet túl magas.	A beállított hőmérséklet módosítása
	A beszívórács szennyezett vagy el van tömődve.	Tisztítsa meg a szívónyílást
Zajszint	A készülék nem sík vagy stabil felületen áll.	Helyezze a készüléket sík és szilárd felületre
	A rendszerben áramló hűtőközeg hangja	Ez egy normális jelenség.
E0 kód	A szobahőmérséklet-érzékelő meghibásodott.	Cseréltesse ki a szobahőmérséklet-érzékelőt (a készülék egy cserealkatrésszel működhet).
E1 kód	A kondenzátor hőmérséklet-érzékelője meghibásodott	Cseréltesd ki a kondenzátor érzékelőjét.
E2 kód	A víztartály hűtési üzemmódban megtelt	Távolítsa el a gumidugót, és engedje le a vizet
E3 kód	A párologtató hőmérséklet-érzékelője meghibásodott	Cseréltesse ki az elpárologtató érzékelőjét.

## Ártalmatlanítás



Ez a jelölés azt jelenti, hogy ezt a terméket az EU-n belül tilos a háztartási hulladékkal együtt ártalmatlanítani.

A ellenőrizetlen hulladékkezelésből eredő környezeti vagy emberi egészségi károk megelőzése érdekében felelősségteljesen használja újra ezt a terméket az anyagok fenntartható újrahasznosításának elősegítése érdekében.

A készüléket a helyi előírásoknak megfelelően ártalmatlanítsa.

A készülékbe nem véglegesen beszerelt elemeket és újratölthető akkumulátorokat ártalmatlanítás előtt el kell távolítani és külön kell ártalmatlanítani.