



Made Simple, Done Right.

Felhasználói kézikönyv az
AERIUM Dewis SQ572
ablaktisztító robot



A biztonságos használat érdekében kérjük, figyelmesen olvassa el a használati útmutatót.

Ez a felhasználói kézikönyv fontos biztonsági információkat és tippeket tartalmaz, kérjük, figyelmesen olvassa el. Ne használja a robot ablaktisztítót az elolvasás előtt. Őrizze meg a felhasználói kézikönyvet biztonságos helyen.

MŰSZAKI ADATOK

Mark	AERIUM
Modell	Dewis SQ572
A készülék nettó súlya	1350 g
Készülék méretei	230 × 203 × 73 mm
Automatikus vízpermetezés	Igen
Beépített víztartály	Igen
Tápegység	100-240V, 50/60Hz
Energiafogyasztás	72 W
Akkumulátoros tartalék üzemidő	akár 20 percig
Beépített tartalék akkumulátor kapacitása	600mAh
Tisztítási sebesség	2-3 perc négyzetméterenként, az üveg szennyeződésének mértékétől függően

ÁLTALÁNOS FIGYELMEZTETÉSEK

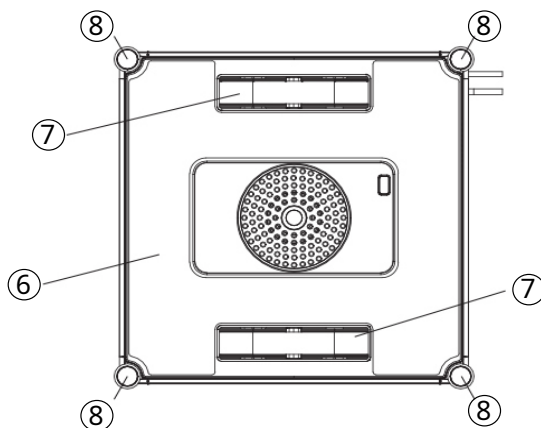
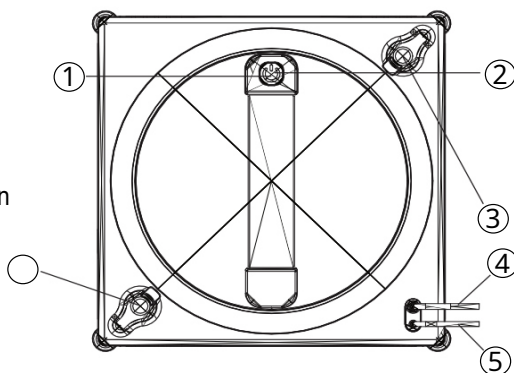
- Ezt a készüléket csökkent fizikai, érzékszervi vagy mentális képességű, illetve tapasztalattal és tudással nem rendelkező személyek csak felügyelet mellett használhatják, vagy ha eligazítást kaptak a készülék biztonságos használatáról, és megértették a lehetséges veszélyeket. Gyermekek nem használhatják a készüléket játékszerként. Ne használja a készüléket, ha leesett, sérülés jeleit mutatja vagy szivárog. Töltés közben tartsa a készüléket gyermekek elől elzárva.
- Ne használja és ne töltsen a készüléket rendkívül magas vagy alacsony hőmérsékleten (0°C/32°F alatt vagy 40°C/104°F felett, 85% feletti páratartalom mellett), mivel ez befolyásolhatja az akkumulátor élettartamát.
- A készülék ablakok külső részének mosására is használható, ha azt biztosítókötéllel megfelelően rögzítik biztonságos helyen, és nincs erős szél, eső vagy hó.
- Használat előtt a karabiner segítségével rögzítse a biztonsági kötelet egy szilárd beltéri korláthoz, és győződjön meg arról, hogy a készülék biztonságosan rögzítve van, és a kötélt semmilyen módon nem sérült.
- Használat előtt győződjön meg arról, hogy a tisztítópárnák megfelelően vannak felszerelve, és hogy tisztítókendőkkel vannak ellátva. Ez biztosítja a szoros illeszkedést és megakadályozza a levegő szivárgását.
- Amikor a készüléket az üvegre helyezi és bekapcsolja, győződjön meg arról, hogy a készülék megfelelően rögzítve van az üveghez. Csak azután engedje el a készüléket, miután az szilárdan rögzítette.
- Használat közben ne hagyja felügyelet nélkül a készüléket. A készülék véletlen leesése okozta sérülések vagy anyagi károk elkerülése érdekében győződjön meg arról, hogy a készülék munkaterülete alatt nincsenek emberek, állatok vagy értékes, törékeny tárgyak.

- Ne használja a készüléket viharban és szélben, illetve olyan területeken, ahol a tengerszint feletti magasság meghaladja a 2000 métert (6562 láb).
- Tisztításkor győződjön meg arról, hogy a készülék csatlakoztatva van a konnektorhoz. A készülék rendelkezik egy tartalék akkumulátorral, amely működés közben töltődik. A tartalék akkumulátor működteti a készüléket, ha a készülék le van választva a hálózatról, vagy áramkimaradás esetén. A készülék használata előtt tölts fel teljesen a tartalék akkumulátort; a készüléken található zöld jelzőfény világít, amikor a készülék teljesen fel van töltve.
- Ne hagyja felügyelet nélkül a készüléket, amikor az csatlakoztatva van a konnektorhoz.
- CSAK otthoni használatra (beleértve a külső ablakokat is). A készülék nem kereskedelmi vagy ipari környezetben való használatra készült.
- Ne használja törött vagy egyenetlen üvegen, például matricákkal ellátott üvegen, reklámlapokaton vagy kiemelkedő mintázatú felületeken, hogy megakadályozza az üveg eltörését vagy a készülék leesését. Ne használja réses felületeken, például réses vagy lyukas üveglapon, illetve két szomszédos, keret nélküli üveglapon, amelyek között rés van, hogy megakadályozza a készülék leesését a rossz rögzítés miatt.
- Kizárólag a gyártó által ajánlott vagy szállított tartozékokat használja. Kizárólag a gyártó által szállított adaptert használja.
- Ellenőrizze, hogy a hálózati feszültség megegyezik-e az adapteren feltüntetett feszültséggel.
- Ne használja a készüléket zsiros ablakokon.
- A tisztítási teljesítményt befolyásolja, ha párás környezetben használja.
- A készüléket forró és gyúlékony anyagoktól távol tartsa.
- Esős időben ne használja a készüléket ablakok külső oldalán, hogy elkerülje a sérülés vagy a készülék leesésének kockázatát.
- Ne használja a készüléket, ha nincs biztonságosan rögzítve az ablakhoz, vagy ha látható sérülések jelei láthatók rajta.
- Az áramütés veszélyének elkerülése érdekében ne merítse a készüléket vízbe vagy más folyadékba. Ne helyezze olyan helyre, ahonnan leeshet, vagy a fürdőkádba vagy a mosogatóba húzható.
- Ne érintse meg a csatlakozódugót nedves kézzel.
- Töltés közben ne helyezze a készüléket más elektromos készülékekre, és tartsa távol tűztől és folyadékoktól.
- Vigyázzon, nehogy megsérüljön a tápkábel. Ne húzza vagy hordozza a készüléket a tápkábelnél fogva, ne használja a tápkábelt fogantyúként, ne csípje be ablakba, és ne helyezzen nehéz tárgyakat a kábelre. A tápkábel nem érintkezhet forró felületekkel.
- Ne használja a készüléket, ha a tápkábel vagy a csatlakozódugó sérült. Ne használja a készüléket, ha nem működik megfelelően, leesett, megsérült vagy vízzel érintkezett. Ilyen esetekben a gyártónak vagy egy hivatalos szervizközpontnak kell megjavítania - ez elkerüli a veszélyeket.
- A készülék tisztítása vagy karbantartása előtt húzza ki a csatlakozódugót a konnektorból, és kapcsolja ki a készüléket. Ne a tápkábelt húzza az adapter konnektorból való kihúzásához.

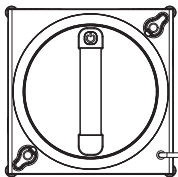
- A biztonsági akkumulátort a veszély elkerülése érdekében a gyártónak vagy egy hivatalos szervizközpontnak kell javítania.
- A készüléket a jelen felhasználói kézikönyvben található utasításoknak megfelelően kell használni. A vállalat nem vállal felelősséget a nem rendeltetésszerű használatból eredő károkért vagy sérülésekért.
- A robot akkumulátorokat tartalmaz, amelyeket csak szakképzett személy cserélhet ki.
- A csatlakozódugót és az adaptert beltérben kell használni.
- Tisztítás előtt ellenőrizze a robot csatlakozási területét, hogy nincsenek-e apró részecskék. Ha vannak ilyenek, távolítsa el őket, vagy helyezze át egy részecskementes területre, hogy elkerülje az üveg karcolódását.
- Időben tisztítsa meg a felmosórongyot, és győződjön meg róla, hogy minden apró szennyeződést teljesen eltávolított róla, hogy elkerülje az üveg karcolódását.
- A készülék szállításakor vagy tárolásakor a víztartályokat ki kell üríteni az esetleges károsodások elkerülése érdekében.

TERMÉKLEÍRÁS

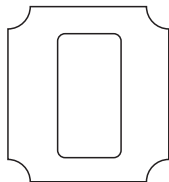
1. Bekapcsoló gomb (ON/OFF)
2. Jelzőfény:
 - Kék fény = a gép normál állapotban van
 - Piros lámpa = a gép rendellenes állapotban van
 - Narancssárga fény = töltés folyamatban
 - Zöld fény = töltés befejeződött
3. Víztartály töltőnyílás 3
4. Tápellátási interfész
5. Biztonsági kötél
6. Tisztítókendő
7. Futószalag
8. Szegély nélküli esésérzékelő



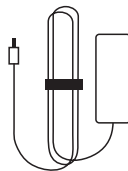
CSOMAG TARTALMA



1 db Robot
ablak porszívó



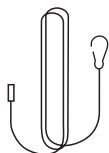
4 db tisztítókendő



1 db adapter +
tápkábel



1 db injekció
palack víz



1 db biztonsági zár
kötél

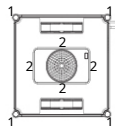
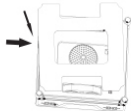
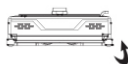


1 db távirányító
vezérlő

A KÉSZÜLÉK HASZNÁLATA

A tisztítókendő előkészítése és felhelyezése

1. Nedvesítse be a tisztítókendőt, hogy nedves, de ne átzázzon.
2. Fordítsa meg a készüléket, és rögzítse a tisztítókendőt megfelelően a készülék aljához, a széleit igazítva, és ügyelve arra, hogy ne érjen hozzá a leesésgátló érzékelőkhöz.



Jegyzet:

1. A tisztítókendő nem érhet hozzá a leesésgátló érzékelőkhöz.
2. Igazítsa a tisztítókendő négy sarkát a készülék belsejében található négy sarkához, hogy megbizonyosodjon arról, hogy a tisztítókendő megfelelően illeszkedik.

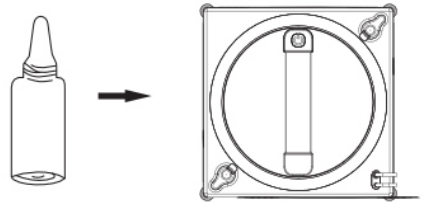
Tisztítási lépések

1. Helyezze a nedves tisztítókendőt a porszívóra Z/N, Z vagy N módban történő tisztításhoz, és futtasson le egy tisztítási ciklust. (Ha az üveg nem tisztul meg teljesen, folytassa a második és harmadik lépéssel. Ha az üveg már tiszta, tisztítsa meg a készüléket, öntse ki a vizet, és tárolja megfelelő helyen.)
2. Vegye ki a porszívót, tegye vissza a tisztítókendőt, és fújja be a tisztítóoldatot négyszer a tisztítókendő mindkét oldalára (megjegyzés: a kendőnek nedvesnek, de nem átzotttnak kell lennie. Ezzel egy időben kapcsolja be a gépet, nyomja meg és tartsa lenyomva a felfelé mutató nyilat a futószalagok és az esésgátló érzékelők tisztításához.)

3. Helyezze vissza a megtisztított porszívót az üvegre, és tisztítsa meg Z/N, Z vagy N módban. (Ha az üveg nem tisztult meg teljesen, folytassa a negyedik tisztítási lépéssel. Ha már tiszta, tisztítsa meg a készüléket, öntse ki a vizet, és tárolja megfelelő helyen.)
4. Vegye ki a porszívót, tegye vissza a tisztítókendőt, és fújja be a tisztítóoldatot négyszer a tisztítókendő mindkét oldalára (megjegyzés: a kendőnek nedvesnek, de nem átázottnak kell lennie. Ezzel egy időben kapcsolja be a gépet, nyomja meg és tartsa lenyomva a felfelé mutató nyilat a futószalagok és az esésgátló érzékelők tisztításához).
5. Csatlakoztassa a megtisztított eszközt az üveghez Z/N módban, és fejezze be a tisztítást. Tisztítás után vegye ki az eszközt, tisztítsa meg, öntse ki a felesleges vizet, és tárolja megfelelően.

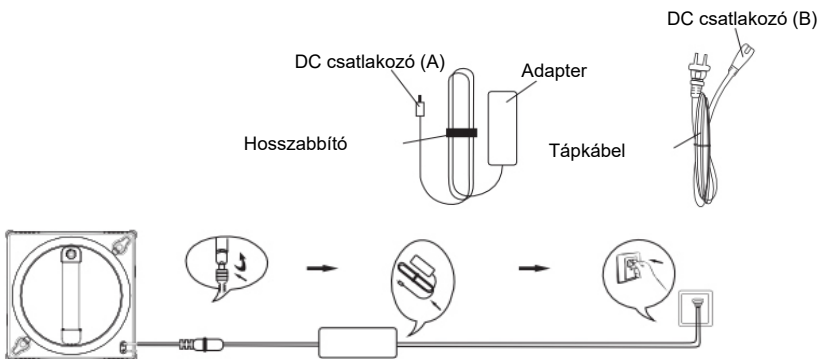
Hogyan kell feltölteni a víztartályt

Nyissa ki a szilikon fedelet, és töltsse fel a tartályokat összesen 72 ml (egyenként 36 ml) tiszta vízzel a csomagban található vízfecskendő segítségével. Ezután zárja le a tartályt a szilikon fedéllel. Kizárólag tiszta desztillált vizet használjon, ne használjon tisztítószereket. Ez eltömítheti a fűvókákat és károsíthatja a robot ablaktisztítót. Ne töltsse tele a víztartályt, a 80%-os szint elegendő a stabil légnyomás fenntartásához.



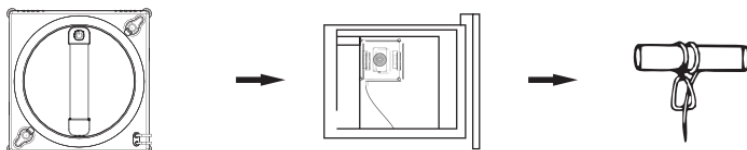
A tápkábel csatlakoztatása

1. Csatlakoztassa az egyenáramú csatlakozót (A) a készülék tápcsatlakozójába.
2. Csatlakoztassa az egyenáramú csatlakozót (B) az adapterhez.
3. Csatlakoztassa a tápegységet.



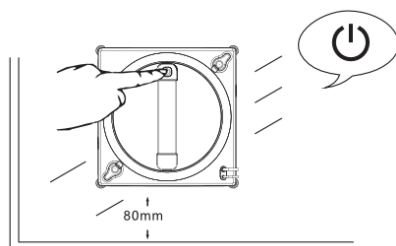
A biztosítókötél csatlakoztatása és rögzítése

Ha a tisztítani kívánt üvegtűk és ablakok a földszintnél magasabban helyezkednek el erkély nélkül, mindig jelöljön ki egy figyelmeztető zónát a földszinten, amelybe szigorúan tilos belépni. Használat előtt gondosan ellenőrizze a biztosítókötetet, hogy nem sérült-e, a csomó nem laza vagy más módon sérült-e. A kötelet mindig szilárdan rögzítse egy szilárd és stabil tárgyhoz - soha ne rögzítse szabadon álló vagy instabil tárgyakra. Ezen utasítások betartásával elkerülheti a sérülés vagy egyéb veszély kockázatát.



Ablaktisztító robot indítása

- Helyezze a robotot egy üvegfelületre, és nyomja meg egyszer 2 másodpercig a bekapcsológombot a porszívó be-/kikapcsolásához.
- Az üvegtisztítás közben a bekapcsológomb megnyomása szünetelteti a tisztítást.

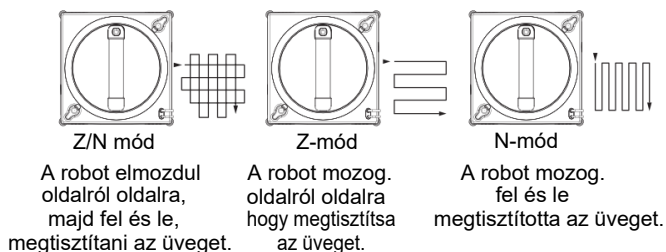


Megjegyzés: A munka megkezdése előtt győződjön meg arról, hogy a gép szélei és az ablakkeret vagy az ablak sarkai között legalább 80 mm távolság van.


TISZTÍTÁSI FUNKCIÓ

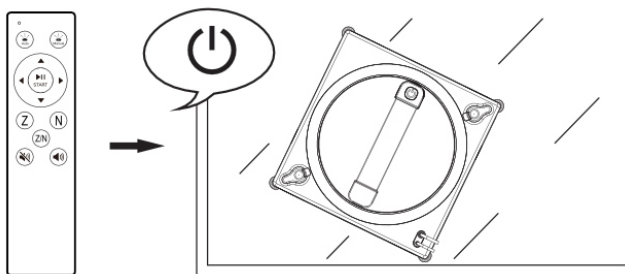
Automatikus és manuális tisztítási mód

Az automatikus ablaktisztításhoz válasszon ki egyet a távirányító három üzemmódja közül. automatikus módok (Z/N, Z, N). A robotporszívót manuálisan is vezérelheti az iránygombok segítségével.



Fixpontos tisztítási mód

1. A távirányító iránygombjaival  mozgassa a robotot a kívánt pozícióba az intenzív tisztításhoz.
2. Ezután nyomja meg és tartsa lenyomva a „**START**” gombot a távirányítón 2 másodpercig a készülék fix foltos tisztítási módba kapcsolásához.



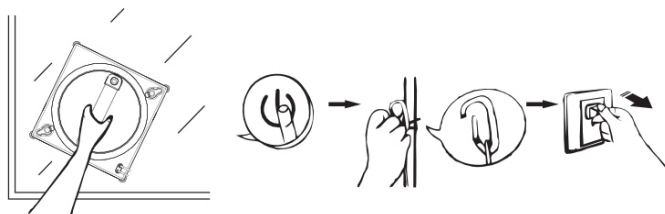
Vízpermet módok

A robot ablaktisztító két vízpermetezési móddal rendelkezik: automatikus és manuális. A távirányító tetején két gomb található, amelyeken „Auto” és „Manual” feliratú permetezési szimbólumok találhatóak. A vízpermetezési módot ezekkel a gombokkal választhatja ki.

- **Automatikus vízpermetezési mód:** A gép indítása után az automatikus permetezési mód automatikusan beállításra kerül. A távirányítón található Auto gomb megnyomásával kikapcsol az automatikus permetezési mód, és a jelzőfény kéken marad. Az Auto gomb újbóli megnyomásával újra aktiválódik az automatikus permetezési mód, és a jelzőfény kéken villogni kezd.
- **Manuális vízpermetezési mód:** Ha a gép mozgásban van és automatikus permetezési módban van, akkor a távirányítón található Automatikus vízpermetezés gombot kell megnyomni az automatikus permetezési funkció kikapcsolásához. A jelzőfény kéken marad. Ezután nyomja meg a távirányítón található Manuális gombot a manuális permetezési funkció aktiválásához. Ebben az üzemmódban a robot minden alkalommal egyszer permetez, amikor a Manuális gombot megnyomja.

Befejező tisztítás

1. Amikor a robotporszívó befejezte a takarítást és szünet üzemmódban van, fogja meg erősen a fogantyút, nyomja meg és tartsa lenyomva a gombot 3 másodpercig a gép leállításához. Vegye le a porszívót az üvegről.
2. Lazítsa meg a biztosítókötelet és a rögzítőket.
3. Kapcsolja ki a tápellátást.



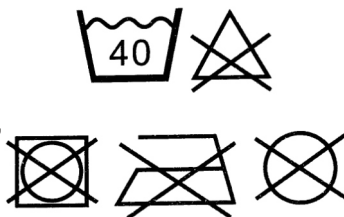
Szünetmentes tápegység (UPS) biztonsági rendszer

- Amikor a készülék ki van kapcsolva, a tápellátást egy beépített akkumulátor biztosítja, amely az akkumulátor töltöttségi szintjétől és állapotától függően akár 20 percig is képes működtetni a készüléket.
- A tápellátás leválasztása után a robot a helyén marad, nem mozdul, és figyelmeztető hangot ad ki. Ekkor a lehető leghamarabb el kell távolítani a gépet az üvegről, hogy elkerüljük a biztonsági akkumulátor lemerülését és a robotporszívó leesését.
- A biztosítókötéllel óvatosan vissza lehet húzni a gépet. A biztosítókötél húzásakor a lehető legközelebb kell lennie az üveghez, hogy elkerülje a leesését.

A ROBOT ABLAK PORSZÍVÓ KARBANTARTÁSA

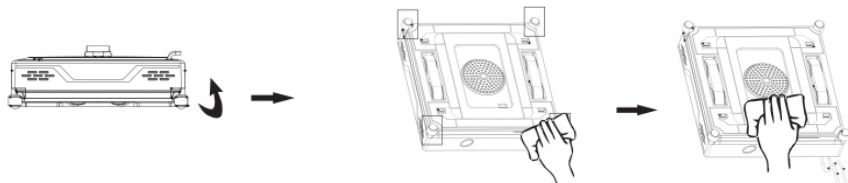
A tisztítókendő tisztítása és karbantartása

A tisztítókendő karbantartásához először vegye ki a tisztítókendőt a robotból. A tisztítókendő kézzel vagy mosógépben mosható maximum 40°C-os hőmérsékleten, ideális esetben hideg vagy langyos vízben, kevés mosószerrel. Kézi mosás esetén finoman kefélje át, kerülje a kendő dörzsölését a kezével. Mosás után alaposan öblítse le, hagyja szabadon megszáradni, és tegye el későbbi felhasználásra. Ne használjon fehérítőt, öblítőt vagy illatosító szereket, ne szárítsa szárítógépben, ne vasalja és ne vegytisztítsa. Minden tisztítás után végezzen karbantartást a kendő optimális működésének és hatékonyságának biztosítása érdekében.



Ventilátor és esésgátló érzékelők karbantartása

Fordítsa fejjel lefelé a robotporszívót, és óvatosan törölje le a port és egyéb szennyeződések a ház aljáról a ventilátor és a négy leesésgátló érzékelő környékén (lásd a képet). Ezután ellenőrizze, hogy az érzékelők kiálló részei megfelelően illeszkednek-e, és simán visszatérnek-e eredeti helyükre.

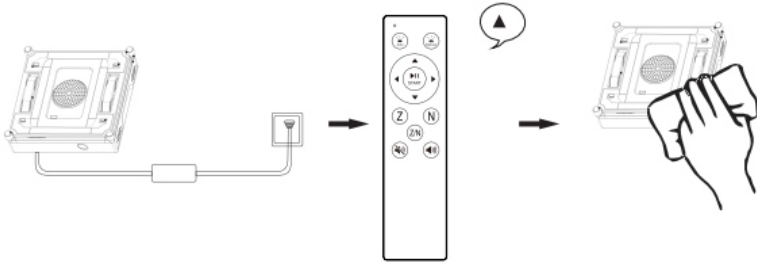


Futópályák karbantartása

Fordítsa fejjel lefelé a robotporszívót, és egy tiszta, száraz ruhával óvatosan törölje le a port és egyéb szennyeződések a mozgó szalag felületéről.

1. Csatlakoztassa a robotporszívót a hálózati adapterhez (kapcsolja be a készüléket: a kék jelzőfény villog, majd a piros jelzőfény kigyullad).
2. Fordítsa meg a robotporszívót, nyomja meg és tartsa lenyomva a távirányítón található „▲” gombot felfelé, ezzel a robot futószalagos takarítási módba kapcsol.

3. Nedves vattapálcikával törölje le a port és a foltokat az övek felületéről.
4. Engedje el a távirányítón található „▲” gombot a szalagtisztítási módból való kilépéshez.



TÁVIRÁNYÍTÓ LEÍRÁSA

Automatikus bekapcsolás / permetezés	Kézi permetező kapcsoló	
Automatikus tisztítási mód balról jobbra	Manuális felfelé mozgatus	
Automatikus tisztítási mód felülről lefelé	Manuális visszaváltás	
Automatikus tisztítás balra-jobbra, majd fel-le irányban	Manuális jobbra mozgatus	
Takarítás indítása/leállítása	Manuális balra mozgatus	
Indítási hang kikapcsolása (Ennek a robotnak nincs hangkimeneti funkciója)	Hang bekapcsolása indításkor (Ennek a robotnak nincs hangkimeneti funkciója)	

Mindig csak AAA elemeket használjon a távirányítóban. Ne használjon más típusú elemeket, hogy elkerülje a távirányító károsodását vagy veszélyes helyzeteket. Az elemek behelyezésekor ügyeljen a helyes polarításra.

HIBAELHÁRÍTÁS

Probléma	Ok	Megoldás
A robotporszívó nem mozog simán az úvegen.	Az úveg túlságosan nedves vagy ragacsos.	Kézi porszívózás a távirányítóval a problémás területet az úvegen, amíg rendben nem lesz, majd cserélje ki a robotporszívón Cserélje ki a porszívó tisztítókendőjét egy újra, és kezdje újra a tisztítást.
	A futószalagok szennyezett.	Állítsa le a porszívót, és vegye le az úvegről. Ezután szárítsa meg és mossa el a futószalagokat, majd kapcsolja be és indítsa újra.

Működés közben a robot ablaktisztító lefelé mozog az üvegen.	A felmosórongy túl nedves.	Cserélje ki a felmosórongyot egy tiszta és szárazra.
	Az üveg túl zsíros (pl. a konyhában lévő olajtól stb.)	Először állítsa le a porszívót, és kézzel távolítsa el az üvegről. Ezután kapcsolja ki, tegye vissza a felmosó kendőt, majd kapcsolja be és ki a porszívót. Használat előtt Az üveg tisztításához először kézzel kell letörölni a zsírt.
	A futószalagok túl nedvesek vagy piszkosak.	Állítsa le a porszívót, és vegye le az üvegről. Ezután szárítsa meg és mossa el a futószalagokat, majd kapcsolja be és indítsa újra.
Működés közben a robot ablaktisztító leállítja a takarítást, amikor eléri az ablakot.	A robot ablaktisztító helytelenül mérte fel az ablakkeret helyzetét.	A távirányító segítségével manuálisan mozgassa a robotporszívót egy szabad helyre, és indítsa újra a takarítási folyamatot. program.
Jelzőfény világít A porszívó pirosan világít, és nem ad ki figyelmeztető jelet.	A készülék nincs megfelelően rögzítve az üveghez.	Helyezze a készüléket az üveghez, és alkalmazzon szírvást.
A porszívó működése közben sípoló hang hallatszik az üveg és a robotporszívó közötti térből.	Túlzott porréteg a leesésgátló érzékelőkön és futóövek.	Permetezzen megfelelő mennyiségű vizet az üvegre vagy a tisztítókendőre. Tisztítsa le a port a leesésgátló érzékelőről.
A robot befejezi a takarítást, de nem áll meg a kiindulási ponton.	Egyenetlen súrlódás az üveg különböző részein.	Manuálisan a hínár bagoly Mozgassa a készüléket a kezdeti működési helyzetbe.
A robot megáll, és a piros lámpa villog	A robotnak nincs elegendő l eszorítóereje.	Ellenőrizze, hogy a tisztítókendő megfelelően van-e felhelyezve, és hogy az üvegen nincsenek-e olyan egyenetlenségek, amelyek a vákuum szívárgását okozhatják. Ezután indítsa újra a robotot.
A robot nem indítható el, vagy nem követi a távirányítón keresztül érkező utasításokat.	Túlzottan szennyezett esésérzékelők és futószalagok.	Ellenőrizze, hogy a tisztítókendő megfelelően van-e felszerelve, és hogy a leesésgátló érzékelők nem sérültek vagy szennyezettek-e. Tisztítsa meg a futószalagokat.

A robot nem indítható el, vagy nem követi a távirányítón keresztül érkező utasításokat.	Túlzottan szennyezett esésérzékelők és futószalagok.	Ellenőrizze, hogy a tisztítókendő megfelelően van-e felszerelve, és hogy a leesésgátló érzékelők nem sérültek vagy szennyezettek-e. Tisztítsa meg a futószalagokat.
A robot megáll, a jelzőfény pirosan villogni kezd, a kék fény kialszik, és a robot figyelmeztető hangot ad ki.	Áramkimaradás az elektromos hálózatban.	Kapcsolja ki a készüléket, és vegye le az üvegről.
	A tápellátás megszakadt, vagy a kontaktus laza.	Csatlakoztassa újra az összes tápegység-alkatrészt.
	A szívónyílás el van dugulva.	Szüntesse meg az elzáródás okát.
A jelzőfény kéken és pirosan villogni kezd, a figyelmeztető jelzés pedig háromszor szipol. másodperces intervallumok.	Vontatómotor meghibásodása	Keressen egy hivatalos szervizközpontot.

Megjegyzés: Ha a probléma továbbra is fennáll, vagy nem szerepel a listán, ne használja a robotporszívót, és forduljon egy hivatalos szervizközpontozhoz.

ELDOBÁSI UTASÍTÁSOK

Ha a terméken a jobb oldalon látható szimbólum (áthúzott kerekese kuka) látható, akkor a 2002/96/EG európai irányelv vonatkozik a hulladékkezelésre. Ezt a terméket tilos a háztartási hulladékkal együtt kidobni. Adja le a készüléket a legközelebbi elektronikai hulladékgyűjtő helyen. A megfelelő ártalmatlanítással védi a környezetet és mások egészségét. Az újrahasznosítás az erőforrásokat is kíméli.



MEGFELELŐSÉGI NYILATKOZAT

A Lavatronic s.r.o. ezennel kijelenti, hogy az AERIUM Dewis SQ572 készülék megfelel az Európai Unió vonatkozó jogszabályainak és műszaki szabványainak minden vonatkozó követelményének.

VÁLTOZTATÁSOKHOZ ÉS FRISSÍTÉSEKHEZ VALÓ JOG

A Lavatronic s.r.o. fenntartja a jogot, hogy a termék kialakítását, felszereltségét vagy műszaki paramétereit bármikor módosítsa. A gyártó előzetes értesítés nélkül módosíthatja a firmware-t és ezt a kézikönyvet is.

GYÁRTÓ

Lavatronic s.r.o.

Roháčova 145/14, 130 00 Prága 3

www.aerium.eu / info@aerium.eu



Kézikönyv 1.0 verzió