

AERIUM

Made Simple, Done Right.



HU

AERIUM **FrostSpin 6in1**

Biztonsági figyelmeztetések és óvintézkedések

1. Kérjük, gondosan olvassa el a használati útmutatót a használat előtt.
2. Győződjön meg róla, hogy a használt feszültség tartomány megfelel a névleges értéken feltüntetettnek, és hogy a tápkábel csatlakozója kompatibilis a dugaszolóaljzattal, valamint hogy az aljzat megfelelően földelt.
3. Használat közben tartson bizonyos távolságot (kb. 8 cm) a bemenet és kimenet, valamint más tárgyak között, és tartsa szabadon a termék házát vagy szellőzőnyílásait, hogy elkerülje a gép hűtési hatékonyságának befolyásolását.
4. Ne használjon a gyártó által nem ajánlott kiegészítőket.
5. Soha ne engedje, hogy gyerekek vagy fogyatékkal élő személyek felügyelet nélkül működtessék.
6. Ne használja a terméket nagy hőmérsékletű gáz- vagy elektromos fűtőtestek közelében a balesetek elkerülése érdekében.
7. Ne kapcsolja ki-bejáratosan gyakran a kompresszor tápkapcsolóját (minden használat között legalább 5 perc szünetet kell tartani) a kompresszor károsodásának elkerülése érdekében.
8. Smoothie kivételkor ne üsse meg a töltőedény felületét vagy széleit a sérülés elkerülése érdekében.
9. Ne kapcsolja be a bekapcsológombot, ha a tartály nincs megfelelően beszerelve, vagy a keverőlapát nincs a helyén.
10. A smoothie készítésének kezdeti hőmérséklete $20\pm 5^{\circ}\text{C}$ kell legyen. Ne fagyassza le az elkészített smoothie keveréket a hűtőben, majd helyezze a gépbe, mert ez motorblokk védelmi áramkör bekapcsolását okozhatja, ami a gép károsodásához vezet.
11. Miután elindította a gépet smoothie készítéséhez, ne nyissa ki a forgatógombot és ne vegye ki a töltőedényt működés közben.
12. Ezt a terméket tilos kültéren használni.
13. Ne használjon vegyszertisztítószereket és kemény eszközöket a termék tisztításához. Ne öblítse le közvetlenül vízzel a hűtőedényt, és ne használjon melegszárítási módszert tisztításra.
14. Normális, ha enyhe zajt hall a keverőlapát súrlódásától a hűtőedénnyel, amikor a hóolvasztó gép alapanyag nélkül indul el.

15. Működés után azonnal húzza ki a tápkábelt.
16. Normális, ha enyhe zajt hall a keverőlapát súrlódásától a hűtőedénnyel, amikor a hóolvasztó gép alapanyag nélkül indul el.
17. Tartsa biztonságos helyen a használati útmutatót.
18. Kezelés és működtetés során ügyeljen arra, hogy a haj és ruházat ne érjen a tartályhoz.
19. Ne tegyen fagyasztott gyümölcsöket, zöldségeket vagy jégkockákat a tartályba.
20. Működtetés előtt győződjön meg róla, hogy minden eszköz eltávolításra került a tartályból, hogy megakadályozza a törést, ami személyi sérüléshez és anyagi károkhoz vezethet.
21. Első kibontás után hagyja állni a készüléket legalább 4 órát működtetés előtt, hogy a hűtőközeg leülepedjen, így biztosítva az optimális teljesítményt.
22. Figyelmeztetés: Kerülje a tápkábel csatlakozójának és a levegőkiömlőnek a víznek való kitettségét, és soha ne merítse a gépet vízbe vagy más folyadékba az áramütés elkerülése érdekében.
23. Figyelmeztetés: Ne használja a terméket, ha a tápkábel vagy az aljzat sérült, vagy ha bármely elektromos alkatrész meghibásodik. Ehelyett azonnal vigye egy kereskedőhöz vagy hivatalos szervizközpontba javításra vagy cserére.
24. Figyelmeztetés: Fémlapokat vagy más vezetőképes anyagokat tilos a gépbe helyezni a tűz vagy rövidzárlat elkerülése érdekében.
25. Figyelmeztetés: Ha a tápkábel sérült, azt a gyártónak, annak szervizszolgáltatójának vagy hasonlóan képzett személyzetnek kell kicserélnie a veszélyek elkerülése érdekében.
26. Figyelmeztetés: Az utasítások tartalmazzák a következőket: Ez a készülék nem szándékolt olyan személyek általi használatra (beleértve a gyermekeket), akiknek csökkent fizikai, érzékszervi vagy szellemi képességeik vannak, vagy akiknek nincs tapasztalatuk és tudásuk, hacsak nem kaptak felügyeletet vagy utasítást a készülék használatára a biztonságukért felelős személytől. A gyermekeket fel kellügyelni, hogy biztosítsák, mis nem játszanak a készülékkel.
27. Figyelmeztetés: Ne helyezze a terméket fejjel lefelé vagy ferde szögben.
28. Figyelmeztetés: Mindig húzza ki a tápkábelt, ha a termék nincs használatban vagy tisztítás alatt áll.

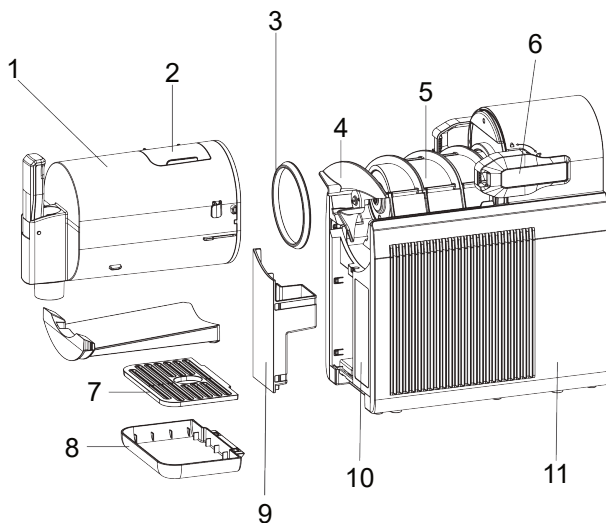
29. Figyelmeztetés: Győződjön meg róla, hogy a készüléket jól szellőző helyen helyezi el, távol hőforrásoktól és gyúlékony anyagoktól.
30. Figyelmeztetés: Győződjön meg róla, hogy a tápellátás megfelel a készülék specifikációinak, megfelelő tápaljzatokkal és kismegszakítókkal.
31. Figyelmeztetés: A készülék kezelése során kerülje a nyílt lánggal vagy nagy hőmérsékletű felületekkel való érintkezést.
32. Figyelmeztetés: Ha hűtőközeg-szivárgást gyanít, azonnal kapcsolja ki a készüléket, és értesítsen szakembert a kezelésére.
33. Figyelmeztetés: Bármilyen meghibásodás vagy rendellenes helyzet esetén azonnal hagyja abba a készülék használatát, és forduljon hivatalos szervizszemélyzethez ellenőrzésre és javításra.
34. Figyelmeztetés: Ha a készülék elérte élettartama végét vagy cserére szorul, forduljon szakcéghez a környezettudatos újrahasznosítás és ártalmatlanítás érdekében.
35. Figyelmeztetés: Ne szerelje szét a készüléket saját maga, hogy elkerülje a hűtőközeg-szivárgást vagy más biztonsági kockázatokat.
36. Figyelmeztetés: Tartsa be a helyi törvényeket és rendeleteket a hulladék elektromos és elektronikus berendezések ártalmatlanítására vonatkozóan.
37. Figyelmeztetés: Ne használjon mechanikus eszközöket vagy más módszereket a leolvasztás felgyorsítására, kivéve a gyártó által ajánlottakat.
38. Figyelmeztetés: Ne károsítsa a hűtőközeg-kört. Ez a figyelmeztetés csak azokra a készülékekre vonatkozik, amelyeknél a hűtőközeg-kör felhasználó által hozzáférhető.
39. Figyelmeztetés: Ne használjon elektromos készülékeket a készülék élelmiszer-tároló rekeszében, kivéve a gyártó által ajánlott típusokat.
40. Figyelmeztetés: Ne tároljon robbanásveszélyes anyagokat ebben a készülékben, például gyúlékony hajtógázzal rendelkező aeroszol flakonokat.
41. Figyelmeztetés: Ez a termék otthoni és hasonló használatra alkalmas, például:
 - Dolgozói konyhák üzletekben, irodákban és más munkakörnyezetekben;
 - Farmokon és vendégek számára hotelekben, motelokban és más lakóhely-szerű környezetekben;
 - Panziós környezetekben;
 - Vendéglátásban és hasonló nem kiskereskedelmi célokra.

42. Figyelmeztetés: A készülék elhelyezésekor ügyeljen rá, hogy a tápkábel ne szoruljon össze vagy sérüljön.
43. Figyelmeztetés: Ne helyezzen több hordozható hosszabbítóvezetékét vagy mobiltelefon-töltőt a készülék mögé.
44. Figyelmeztetés: Felügyelje a gyermekeket, hogy megbizonyosodjon róla, hogy nem játszanak a készülékkel.
45. Figyelmeztetés: Tartsa szabadon a szellőzőnyílásokat a készülék burkolatán vagy a beépített szerkezetben, ne takarja el őket.
46. A hűtőközeg és a szigetelő fűvókagáz gyúlékony. A készülék ártalmatlanításakor kizárólag hivatalos hulladéklerakó központban tegye azt. Ne tegye ki tűznek.



Figyelmeztetés:
Tűzveszély/gyúlékony
anyagok

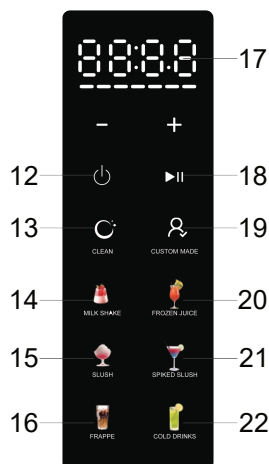
Készülék leírása



- | | |
|---|-------------------------|
| 1. Töltőedény összeszerelés | 7. Csepegtetőtálca fedő |
| 2. Töltőedény fedél | 8. Csepegtetőtálca |
| 3. Töltőedény tömítőgyűrű | 9. Vízartály |
| 4. Keverőlapát | 10. Vezérlőpanel |
| 5. Hűtőedény | 11. Főegység |
| 6. Forgatógomb (a töltőedény rögzítésére szolgál) | |

Vezérlőpanel leírása

12. Bekapcsológomb
13. Tisztítás
14. Milkshake
15. Slush (Hólab)
16. Frappe
17. Hőmérséklet és idő
18. Szünet/Start
19. Egyedi készítés
20. Fagyasztott lé
21. Ízesített slush
22. Hideg italok



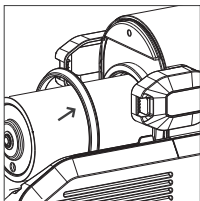
A megadott képek kizárólag referenciaként szolgálnak; a tényleges termék eltérhet.

A készülék használata

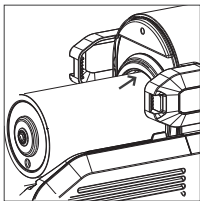
Megjegyzés: Használat előtt alaposan tisztítsa meg az összes olyan alkatrészt, amely érintkezik a slushsal, beleértve: a hűtőedényt, töltőedény összeszerelést, keverőlapátot és töltőedény tömítőgyűrűt. Győződjön meg róla, hogy a tápkábel ki van húzva az aljzathól tisztítás előtt. Slush készítésekor helyezze a gépet sík felületre a gép kompresszorjának megfelelő működésének biztosítása érdekében.

Készítse elő az alapanyagokat a személyes receptje szerint. Nincs szükség az alapanyagok előzetes fagyasztására a hűtőben, mivel a gép beépített kompresszorral rendelkezik, amely közvetlenül lefagyasztja az alapanyagokat és slush-t készít belőle.

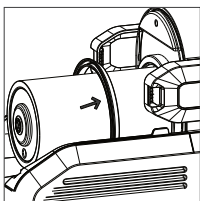
1. A részek megtisztítása után szerelje össze a gépet a következő sorrendben, különös figyelmet fordítva a következő részletekre:



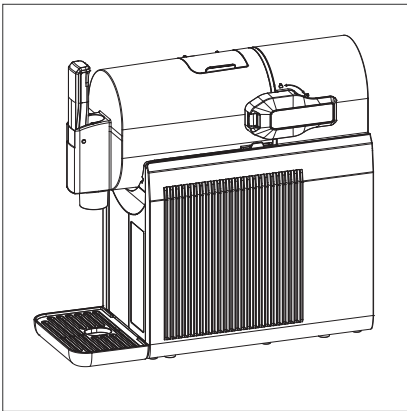
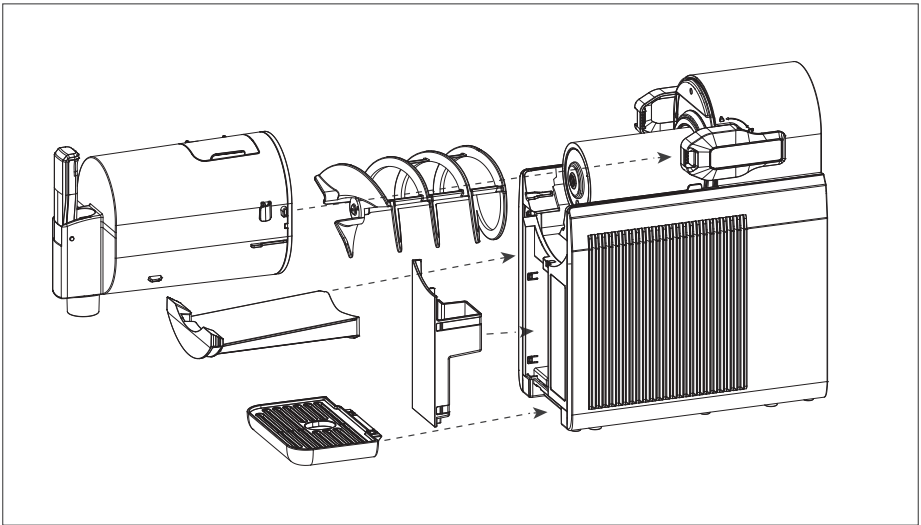
Győződjön meg róla, hogy a töltőedény tömítőgyűrű helyes irányba van behelyezve.



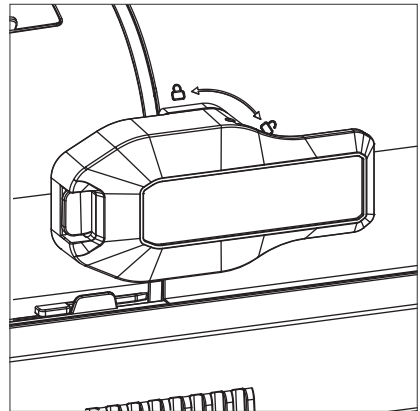
Figyeljen arra, hogy a töltőedény tömítőgyűrű minden szétszerelés vagy összeszerelés során lecsúszhat, ezért ellenőrizze, hogy a tömítőgyűrű megfelelően be van-e helyezve.



Helytelen iránya a vödör tömítőgyűrűnek.

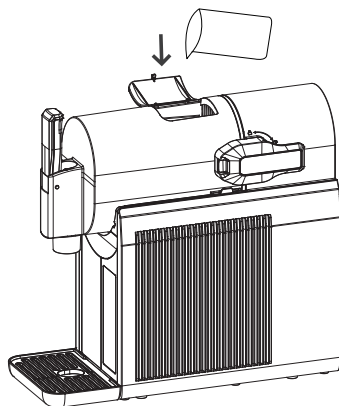


Teljesen összeszerelt
egység állapota.

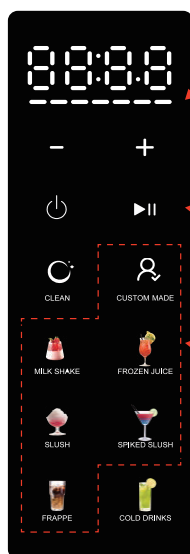


A forgatógombot a „LOCK”
pozícióba kell fordítani;
különben a töltődény
leválhat és szivárgást
okozhat.

2. Készítse elő az alapanyagokat és alaposan keverje össze őket. Nyissa ki a keverőedény fedelét, öntse a keveréket a keverőedénybe, majd zárja vissza a fedelt.



3. Csatlakoztassa a készüléket az aljzatba, majd nyomja meg a bekapcsológombot. Válassza ki a megfelelő funkciót és sűrűséget a használt alapanyagok szerint (ajánlott az alapértelmezett beállítás), végül nyomja meg a Start gombot a fagyasztott ital készítésének megkezdéséhez.



2. lépés:

A „+” és „-” gombok segítségével állítsa be a kívánt sűrűséget.

3. lépés:

Nyomja meg a Start gombot.

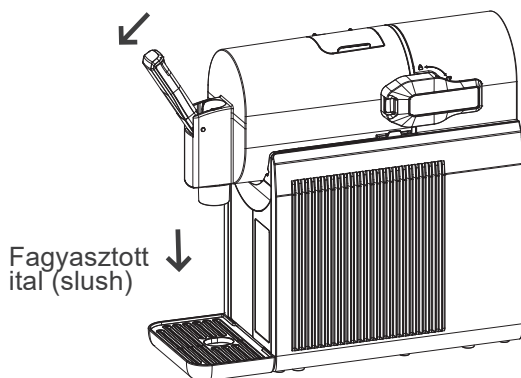
1. lépés

A használt alapanyagok tulajdonságai szerint válassza ki a megfelelő funkciót.

- A fagyasztott ital készítése után a készülék hőmérséklet-szigetelő üzemmódba vált, és a vezérlőpanelen „COOL” jelenik meg, ami azt jelzi, hogy a fagyasztott ital kész.



- Hagyja a készüléket „COOL” módban, ne kapcsolja ki, és a kar elforgatásával adagolja a fagyasztott italt. Ahogy az alábbi képen látható.



- A fagyasztott ital elfogyasztása után öntsön 2 liter tiszta vizet a tartályba, és kapcsolja be a tisztító funkciót. 5 perc után engedje le a vizet (szükség esetén ismételje meg a folyamatot, amíg a keverőedényből teljesen eltávolításra kerül az ital maradványa).
- Nyomja meg a bekapcsológombot a készülék kikapcsolásához, és húzza ki az aljzatból. Ezután mossa el kézzel az összes alkatrészt minden használat után, végül szerelje össze újra megfelelően az összes komponenst.

Funkciók és kezelőszervek

1. Tápellátás csatlakoztatása: Dugja be a tápkábelt a megfelelő aljzatba, és győződjön meg róla, hogy az aljzat formája és feszültsége megfelel a kézikönyvben megadott követelményeknek.
2. Az kezelőgombok funkciói:

Saját mód (Custom Made): Ez a funkció lehetővé teszi a felhasználó számára, hogy a „+” és „-” gombokkal beállítsa a kívánt hőmérsékletet. A hőmérséklet beállítása után nyomja meg a „Start” gombot a fagyasztott ital készítésének megkezdéséhez. Ha a folyamat során megnyomja a „Pause” gombot, átválthat más funkciókra vagy módosíthatja a hőmérsékletet. A készítés befejezése után a készülék automatikusan hőmérséklet-szabályozó módba kapcsol (a kijelzőn COOL jelenik meg).

Megjegyzés: Ha túl alacsony hőmérsékletet állít be, a motor leállhat, vagy a fagyasztott ital túl keményre fagyhat.

Hideg italok módja (Cold Drinks): Nyomja meg a hideg italok mód gombját. Állítsa be a kívánt hőmérsékletet a „+” és „-” gombokkal. A hőmérséklet beállítása után nyomja meg a „Start” gombot a hideg ital készítésének megkezdéséhez. Ha a folyamat során megnyomja a „Pause” gombot, átválthat más funkciókra vagy módosíthatja a hőmérsékletet. A készítés befejezése után a készülék hőmérséklet-szabályozó módba kapcsol (a kijelzőn COOL jelenik meg).

Hőmérséklet szintje	1. szint	2. szint	3. szint	4. szint	5. szint	6. szint	7. szint
Megfelelő hőmérséklet	9°C	8°C	7°C	6°C	5°C	4°C	3°C

Slush mód: A használt alapanyagok tulajdonságai szerint válassza ki a megfelelő slush módot. A slush sűrűségét a „+” és „-” gombokkal állítsa be (ajánlott az alapértelmezett beállítás). Ezután nyomja meg a „Start” gombot a fagyasztott ital készítésének megkezdéséhez. Ha a folyamat során megnyomja a „Pause” gombot, átválthat más funkciókra vagy módosíthatja a sűrűség szintjét. A készítés befejezése után a készülék hőmérséklet-szabályozó módba kapcsol (a kijelzőn COOL jelenik meg). Alább találja az egyes menüpontok leírását:

PROGRAM	ALAPÉRTELMEZETT HŐMÉRSÉKLET	SZÁNDÉKOLT HASZNÁLAT	PÉLDÁK	NEM AJÁNLOTT
Fagyasztott ital (Slush)	4. szint	Általános italokhoz	A cukortartalomnak >13%-nak kell lennie. Sportitalok, limonádék, slush italok, jeges tea, gyümölcsös punschok, energiaszörfők, kombucsa.	Diétás limonádék, szénsavas vizek.
Alkoholos slush	6. szint	Alkoholtartalmú italokhoz	Az alkohol tartalomnak 4%–15% között kell lennie. Fehér vagy rózsaszín bor, kevert margariták, kézműves erős kombucsa, erős limonádé, hard seltzer.	A savanyú sörös koktélok maximális kapacitása 1 l, különben kiömlés veszélye fennáll.
Frappe	5. szint	Kávéspecialitások készítéséhez kávékedvelők számára.	Recept 1: 95,7% cukrozott készkávé (kb. 10% cukortartalom) + 4,3% tejszínhp. Recept 2: 60% cukor nélküli kávé + 15% teljes zsírtartalmú tej + 15% tejszínhp + 10% cukor vagy karamella/ csokoládé öntet.	-
Tejszínes ital	4. szint	Tejes és tejszínes italok	Recept 1: 8,6% ízesített szirup/mártás + 56% tej + 30% tejszínhab + 4,4% cukor. Recept 2: 15% porított keverék/tejföl + 15% tejszínhab + 70% ízesítőkrém vagy sűrű keverék. Recept 3: 70% ízesített tej + 15% tejszínhab + 15% fehér cukor.	Joghurtos italok.
Fagyasztott lé	3. szint	Natúrújsan édesített italokhoz szánt	Narancslé, almálé, áfonyalé, ananászlé, frissen facsart levek.	Cukor nélküli levek.

Tisztítás funkció: Öntsön meleg (max. 50 °C) vizet a keverőedénybe, majd nyomja meg a „Clean“ gombot a tisztítás funkció kiválasztásához. Ezután nyomja meg a „Start“ gombot a keverőmotor indításához. A folyamat befejezése után nyomja meg a bekapcsológombot a készülék kikapcsolásához.

Megjegyzés: Szükség esetén hozzáadhat 1–2 csepp ételipari tisztítószert, várjon 2 percet, majd folytassa a tisztítást.

3. Hőmérséklet-szigetelési mód:

A hőmérséklet-szigetelési módba (COOL) való belépés azt jelenti, hogy a jeges törjön készítése befejeződött. Annak megakadályozása érdekében, hogy elolvadjon, ha a készítés során nincs a készülék közelében, és nem tudja azonnal meginni vagy eltenni a nápiót, a következő felhasználóbarát funkció van hozzáadva: ha a készítés befejezése után nincs további művelet, a készülék rendszeres időközönként bekapcsolja a hűtési funkciót, hogy megőrizze a jeges törjön frissességét és szerkezetét. A szigetelési mód 12 órát tart, majd a készülék 10 rövid sípolást ad ki, és automatikusan kikapcsol.

4. Motorturnuszám-vesztés riasztás funkció:

A készülék blokkolás elleni védelemmel van felszerelve. Ha a motor üzem közben fordulatszám-vesztést észlel, a készülék E1 hibát jelez, és a kompresszor valamint a motor ideiglenesen leáll. Ez a funkció arra szolgál, hogy megakadályozza a motor hajtórendszerének károsodását. Ha ez a helyzet véletlenül előfordul, kövesse az alábbi lépéseket a probléma elhárításához:

1. Húzza ki a készüléket a hálózathoz.
2. Vegye ki a keveréket az edényből.
3. Hagyja hűlni a készüléket körülbelül 15 percig.
4. Tisztítsa meg a keverőedényt, a keverőcsigát, és ellenőrizze, hogy a keverőcsigában nem maradtak-e alapanyag-maradványok.
5. Szerelje össze újra a jeges törjön készítő, dugja be a hálózatba, és folytassa a használatot.

Figyelmeztetés: Ne lépje túl a keverőedény maximálisan ajánlott mennyiségét. Ez a leggyakoribb oka a készülék túlterhelésének.

Figyelmeztetés: Ne tegyen a készülékbe egész jégkockákat vagy más szilárd alapanyagokat.

5. Kompresszor-védelmi funkció:

A készülék hosszú élettartamának biztosítása érdekében a kompresszor automatikus védelmi funkciókkal rendelkezik, amelyek a módváltásokra reagálnak:

- Bekapcsoláskor védelmi késleltetés: Ha a kompresszorral működő módból kapcsolja ki a készüléket, majd azonnal újra be szeretné kapcsolni, a kompresszor csak kb. 3 perc elteltével aktiválódik.

- Késleltetett kikapcsolás: Ha az aktív munkamódból szünet üzemmódba (pauza) vált, a kompresszor nem áll le azonnal. Kikapcsolása körülbelül 3 perccel késleltetve történik.

6. Edény rögzítési biztonsági funkció:

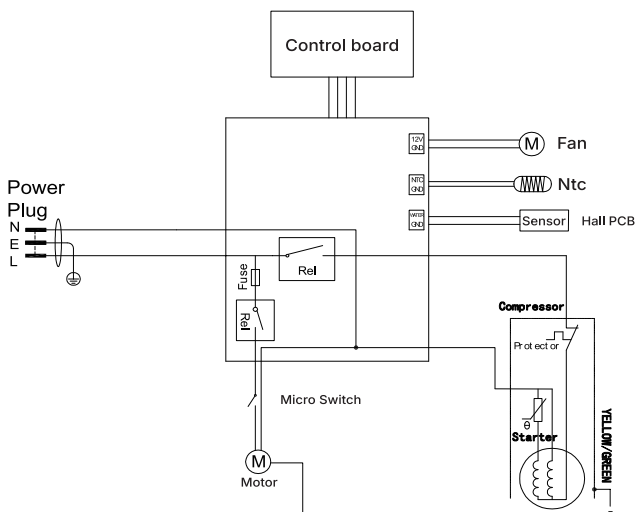
- Ha a keverőedény nincs megfelelően rögzítve, a „Start“ gomb megnyomásakor a kompresszor, ventilátor és motor nem aktiválódik, és figyelmeztetés jelenik meg.
- Ha az edény használat közben meglazul vagy leválik, a kompresszor, ventilátor és motor leáll, és figyelmeztetés jelenik meg.

7. Hibakódok megjelenítése:

Ha a jeges törjön készítő meghibásodik, a kijelzőn hibakód jelenik meg, amely a konkrét problémát jelzi. A hibakódok és leírásaik a következők:

Hibakód	Leírás
E1	Edény rögzítési hiba, motor leállítás vagy Hall-érzékelő kommunikációs hiba.
E2	Hőmérséklet-érzékelő hiba – nyitott vagy zártatos áramkör.
E3	Kondenzátor ventilátor hiba (nyitott áramkör vagy túlfeszültség).
E4	Alacsony cukortartalom riasztás.
E5	Magas alkoholtartalom riasztás.
E6	Üzemi panel és tápellátó panel közötti kommunikációs hiba.

Áramköri diagram



Tisztítás és karbantartás

Megjegyzés: A tisztítás és karbantartás előtt győződjön meg róla, hogy a készüléket leválasztotta az elektromos hálózatról, hogy elkerülje az áramütést.

1. Vegye ki a keverőedényt, öblítse át alaposan vízzel, és tisztítsa meg nedves ronggyal. Ne használjon drótkefét vagy abrazív tisztítószerket.
2. Vegye ki a keverőcsigát, öblítse át alaposan vízzel, és tisztítsa meg nedves ronggyal.
3. Vegye ki a csepegtetőtálcát és a víztartályt, öblítse át alaposan vízzel, és tisztítsa meg nedves ronggyal.
4. Tisztítsa meg nedves ronggyal a hűtőhenger és a készüléktest szennyezett területeit. Ne merítse a készüléktest vízbe, és ne öntsön vizet a oldalsó szellőzőnyílásokba.
5. Szárítsa meg az összes alkatrészt tiszta ronggyal, és szerelje össze újra eredeti helyzetébe.

Hibaelhárítás

Ssz.	Probléma	Ok	Megoldás
1	Folyadék szivárgása a keverőedény hátuljából.	A zár nincs „zárva” (lock) pozícióban. A tömítőgyűrű laza, fordítva van felszerelve vagy hiányzik.	Forgassa a zárat „zárva” pozícióba. Az edény felszerelése előtt ne felejtse el ellenőrizni, hogy a tömítőgyűrű megfelelően van-e telepítve a helyére.
2	A keverőedény megemelkedik a keverőcsiga hatására, ami hangos zajt okoz.	A keverőcsiga nincs megfelelően elhelyezve, ami miatt lecsúszott a tengelyről.	Helyezze a keverőcsigát a megfelelő pozícióba.
3	Indításkor a keverőcsigából hang vagy vibráció hallatszik.	A keverőcsiga helytelen használata miatt elkopott.	Vásároljon új keverőcsigát.
4	A jeges törjön készítés közben a keverőcsiga elakad, ami E4 vagy E1 hibaüzenetet okoz.	Az összetevők kevesebb mint 6% cukrot tartalmaznak.	Adjon hozzá egyet a következő összetevőkből: koncentrált citromszirup, méz, juharszirup, agavé szirup, ízesítőszirup vagy glükózt tartalmazó gyümölcslé. Keverje össze használat előtt. Ajánlott folyamat szüneteltetése, cukor hozzáadása, majd folytatás. Cukor nélkül a gép riasztást indít.
5	Nem lehet alkoholmentes italt készíteni a „SPIKED SLUSH” funkcióval. A gép nem működik, és a kijelzőn „E5” jelenik meg.	A keverék alkoholtartalma túl magas.	Az alkohol tartalma alacsonyabb kell legyen, mint 15%. Javasolt víz vagy alacsonyabb alkoholtartalmú ital hozzáadása, alapos elkeverés után indítsa újra a terméket. Ha a riasztás továbbra is fennáll, kapcsolja ki és vissza a gépet.
6	„E1” hiba kód jelenik meg.	A keverőtartály rögzítő zárja be van kapcsolva.	Lehetséges, hogy a felhasználó a keverőtartály zárának megfelelően bezárása nélkül indította el a folyamatot. Zárja be a keverőtartály zárját „LOCK” pozícióba, és indítsa újra a programot.

7	FRAPPÉ vagy TEJTURMIX (MILK SHAKE) funkciók használata során nem keletkeznek jégkása, vagy E4 vagy E1 kód jelenik meg.	A receptből hiányzik a tejszínhab vagy a cukor.	Kövesse a javasolt receptet, adja hozzá a tejszínhabot vagy cukrot, majd kapcsolja ki és resetelje a gépet. Indítás előtt várjon 10 percet. Megjegyzés: A hozzáadott tejszínhabot vagy cukrot alaposan keverje el az eredeti keverékben a gépbe öntés előtt.
---	--	---	--

Technikai specifikációk

Név:	AERIUM FrostSpin 6in1
Névleges paraméterek:	AC 220-240V / 50Hz
Klimatikus osztály:	SN, N, ST, T
Névleges teljesítmény:	200 W
Hűtőközeg:	R290A (21g)
Szigetelés:	Ciklopentán (C ₅ H ₁₀)
Méret (hossz × szélesség × magasság):	429 x 175 x 446 mm
Súly:	Bruttó: 11,5 kg; nettó: 10,6 kg

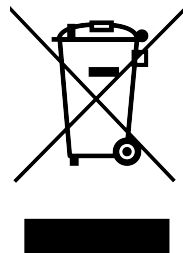
Összetevők biztonsági utasításai

- Mindig használjon legalább 6%-os cukortartalmú italokat. Ne használjon cukormentes vagy alacsony cukortartalmú italokat (például cukormentes limonádét, diétás limonádét, cukormentes gyümölcslevet, feketekávét vagy energitalokat), mert ezek megfagyhatnak szilárd tömeggé és károsíthatják a készüléket. Ha itala kevesebb, mint 6% cukrot tartalmaz, növelheti a cukortartalmat fehér cukor, kókuszcukor, méz, juhar szirup, agavé szirup, ízesített szirup vagy gyümölcslé hozzáadásával.
- A folyadék minimális mennyisége 0,5 l. A jégkása (slush) funkcióhoz maximum 1,5 l, a hidegital funkcióhoz 2,0 l.
- Ne adjon hozzá jégkockát, gyümölcsdarabokat, fagyaltkeveréket vagy fagyasztott gyümölcsöt, mert ez károsíthatja a készüléket.
- Az alkoholikus jégkása (SPIKED SLUSH) funkcióhoz ügyeljen arra, hogy a keverék alkoholtartalma 4% és 16% között legyen. Ha meghaladja a 16%-ot, hígítsa gyümölcslével, szódával, tonikkal, kávéval, teával vagy más alkoholmentes itallal.

5. A FRAPPÉ vagy TEJTURMIX (MILK SHAKE) funkciók használatakor elengedhetetlen a tejszínhab és a cukor hozzáadása, ahogy a receptben meg van adva. Ha ezek a hozzávalók hiányoznak, a keverőlapátok beragadhatnak. A legjobb eredmény érdekében mindig tartsa be a receptben javasolt arányokat.

Kijelentés a hulladékkezelésről

Ha a terméken ez a szimbólum látható (keresztezett kerékes konténer), akkor a 2012/19/EU európai irányelv vonatkozik a hulladékkezelésére. Ez a termék nem dobható a szokásos háztartási hulladékkal együtt. Kérem, adja le a legközelebbi elektromos hulladékgyűjtő helyen. Ez védi a környezetet és mások egészségét. A újrahasznosítás spórol a korlátozott erőforrásokkal.



Változás és frissítés joga

A Lavatronic s.r.o. társaság fenntartja a jogot, hogy bármikor megváltoztassa a termék dizájnját, felszereltségét vagy műszaki specifikációit. A gyártó a firmware-t és ezt a kézikönyvet is előzetes értesítés nélkül módosíthatja.

Megfelelőségi nyilatkozat

A Lavatronic s.r.o. társaság ezúton kijelenti, hogy az AERIUM FrostSpin 6in1 készülék megfelel az Európai Unió hatályos jogszabályainak és műszaki szabványainak összes vonatkozó követelményének.

Gyártó

Lavatronic s.r.o.

Rohacova 145/14, 130 00 Prága 3, Csehország

www.aerium.eu / info@erium.eu

